



UZMETKOMBINAT

АО «УЗМЕТКОМБИНАТ»



ШАНЭКО
ГОД ОСНОВАНИЯ 1992

Акционерное общество
«Группа Компаний ШАНЭКО»
115522, Москва, ул. Москворечье, д. 4, корп. 3
Тел./факс: (495) 545-3421
shaneco.group@shaneco.ru | shaneco.ru

«УЗБЕКСКИЙ МЕТАЛЛУРГИЧЕСКИЙ КОМБИНАТ» СТРОИТЕЛЬСТВО ЛИТЕЙНО-ПРОКАТНОГО КОМПЛЕКСА

Система экологического и социального
управления

128-0948-ESMP-1



2023 г.



**Акционерное общество
«Группа Компаний ШАНЭКО»**
115522, Москва, ул. Москворечье, д. 4, корп. 3
Тел./факс: (495) 545-3421
shaneco.group@shaneco.ru | shaneco.ru

Заказчик: АО «УМК»

**АКЦИОНЕРНОЕ ОБЩЕСТВО
«УЗБЕКСКИЙ МЕТАЛЛУРГИЧЕСКИЙ КОМБИНАТ»**

СТРОИТЕЛЬСТВО ЛИТЕЙНО-ПРОКАТНОГО КОМПЛЕКСА

Система экологического и социального управления



128-0948-ESMP-1

Генеральный директор

Е.В. Старова

Ответственный исполнитель

А.Е. Рябенко

Заказчик: АО «УМК»

**АКЦИОНЕРНОЕ ОБЩЕСТВО
«УЗБЕКСКИЙ МЕТАЛЛУРГИЧЕСКИЙ КОМБИНАТ»**

СТРОИТЕЛЬСТВО ЛИТЕЙНО-ПРОКАТНОГО КОМПЛЕКСА

Система экологического и социального управления

128-0948-ESMP-1

Директор



A handwritten signature in blue ink, written over the stamp.

О.Н. Вахидова-Мордовина

РЕЕСТР ВЕРСИЙ ДОКУМЕНТА

№ п/п	Версия	Дата	Статус
1.	128-0948-ESMP-1 Версия_P0	18-05-2022	Предварительная версия, направленная АО «Узметкомбинат»
2.	128-0948-ESMP-1 Версия_P1	06-06-2023	Версия отчета, откорректированная по замечаниям аудитора кредитора проекта ЛПК

СПИСОК ИСПОЛНИТЕЛЕЙ

АО «ГК ШАНЭКО»		
Куратор проекта, главный специалист	Г.В. Азарова	
Заместитель Генерального директора	Ю.Ю. Левин	
Консультант	А.Е. Рябенко	
Консультант	А.О. Журба	
Главный технолог	Г.Э. Попов	
Главный специалист	А.Ю. Эммануилов	
Главный специалист	А.В. Авксентьев	
Главный специалист, к.т.н.	А.В. Калинин	
Ведущий специалист	М.К. Чернавина	
Главный специалист	И.Г. Мадатова	
ООО «EKOSTANDART EKSPERT»		
Директор, координатор проекта	О. Вахидова-Мордовина	
Главный эколог	Г. Петряева	
Эколог	Л. Конанюк	
Главный социолог	Б. Мавлянов	
Акустик	С. Касымходжаева	
Социолог, специалист по коммуникациям	М. Расулметов	
Эколог/Специалист по атмосферному воздуху	Н. Лиманкина	
Химик-гидролог	С. Ким	

СОДЕРЖАНИЕ

СПИСОК ТАБЛИЦ	7
СПИСОК РИСУНКОВ	8
СОКРАЩЕНИЯ	9
1 ВВЕДЕНИЕ	10
1.1 Цели и задачи создания Системы Экологического и Социального Управления	10
1.2 Краткая характеристика намечаемой деятельности	10
1.2.1 Технологический процесс	12
1.2.2 Объекты внутриплощадочной инфраструктуры	14
1.2.3 Ассоциированные проекты	16
1.2.4 График реализации	17
1.3 Экологическая и социальная ответственность, охрана здоровья, труда и безопасность	18
1.3.1 Общая информация	18
1.3.2 Охрана окружающей среды	18
1.3.3 Охрана здоровья	18
1.3.4 Охрана труда и безопасность	19
1.3.5 Социальная ответственность	19
1.4 Экологические и социальные аспекты Проекта	20
2 ПРИНЦИПЫ ЭКОЛОГИЧЕСКОГО И СОЦИАЛЬНОГО УПРАВЛЕНИЯ	23
2.1 Общий обзор	23
2.2 Экологическая и социальная политика	23
2.3 Планирование	23
2.3.1 Целевое планирование	23
2.3.2 Планы управления и смягчения воздействий	24
2.4 Внедрение и реализация	24
2.4.1 Управление деятельностью подрядчиков и цепочкой поставок	24
2.4.2 Распределение функций и обязанностей	25
2.4.3 Процедуры и регламенты	25
2.4.4 Разрешения и Лицензии	26
2.4.5 Обучение	28
2.5 Контроль и корректирующие мероприятия	28
2.5.1 Опережающие и запаздывающие показатели	28
2.5.2 Отчётность	29
2.6 Оценка со стороны руководства	30

3	ЭКОЛОГИЧЕСКОЕ УПРАВЛЕНИЕ ПРОЕКТА ЛПК.....	31
3.1	Экологическая и Социальная политика проекта ЛПК	31
3.2	Разработка Планов управления	33
3.2.1	Объекты	33
3.2.2	Виды работ и аспекты	33
3.2.3	Воздействия.....	33
3.2.4	Нормативно-правовые требования.....	35
3.2.5	Международные договоры ,соглашения, требования МФК.....	40
3.2.6	Целевые показатели	44
3.2.7	Планы управления	49
3.2.8	Функции и обязанности	50
3.2.9	Общие программы обучения	51
4	КОНТРОЛЬ И КОРРЕКТИРУЮЩИЕ МЕРОПРИЯТИЯ.....	53
4.1	Мониторинг.....	53
4.1.1	Качество данных.....	53
4.1.2	Количественные показатели мониторинга	53
4.1.3	Качественные показатели мониторинга	54
4.2	Инспекции.....	54
4.3	Аудиты	54
4.4	Реализация.....	55
4.5	Корректирующие мероприятия	55
5	ПЛАН ЭКОЛОГИЧЕСКОГО И СОЦИАЛЬНОГО УПРАВЛЕНИЯ	56
5.1	Смягчающие меры.....	56
5.2	Мониторинг.....	56
5.3	Развитие потенциала и обучение	56
5.4	График реализации и оценка затрат	57
5.5	Меры по смягчению последствий на этапе строительства ЛПК	57
5.6	Меры по смягчению последствий на этапе эксплуатации ЛПК	57
6	ОБРАЗЦЫ ПРАКТИЧЕСКИХ ИНСТРУМЕНТОВ ДЛЯ РЕАЛИЗАЦИИ СЭСУ	82
6.1	Образец письма главы Компании о разработке и внедрении СЭСУ	82
6.2	Краткое изложение Процедуры	83
6.3	Таблица планов обучения.....	84
6.4	Дорожная карта внедрения СЭСУ	85

СПИСОК ТАБЛИЦ

Таблица 1.2.1 Характеристика ассоциированных объектов	17
Таблица 1.4.1 Перечень основных экологических и социальных аспектов деятельности.....	21
Таблица 3.2.1 Сводная характеристика воздействий, рассмотренных в рамках ОВОСиСС	34
Таблица 3.2.2. - Нормативно-правовые акты, нормативно-технические и инструктивно-методические документы РУз, требования которых учтены при проведении ОВОСиСС проекта ЛПК	35
Таблица 3.2.3 - Нормативно-правовые акты в сфере трудовых отношений	37
Таблица 3.2.4 - Нормативно-правовые акты по отчуждению земель и восстановлению средств к существованию	38
Таблица 3.2.5. - Перечень международных соглашений и конвенций, ратифицированных Республикой Узбекистан и требования которых потенциально применимы к проекту ЛПК (по состоянию на январь 2022 г.)	40
Таблица 3.2.6 Сводный перечень целей, индикаторов и целевых показателей (в соответствии с национальными требованиями и требованиями МФК)	44
Таблица 5.6.1 Характеристика мер по смягчению последствий на этапе строительства ЛПК	58

СПИСОК РИСУНКОВ

Рисунок 1.2.1 Объекты намечаемой деятельности	11
Рисунок 2.4.1 Концептуальный подход к экологическому и социальному управлению в рамках Проекта (источник: НП ЦЭО «Эколайн»/ Sustainable Environmental Solutions, 2020 г.).....	27
Рисунок 3.2.1 - Схема СЭСУ и Планов Управления, Программ Внедрение и реализация	50

СОКРАЩЕНИЯ

ЕРС	Engineering, procurement and construction – Инжиниринг, закупки и строительство
АО	Акционерное общество
АО «УМК»	Акционерное общество «Узбекский металлургический комбинат», «Узметкомбинат»
БТОЗ	Безопасность труда и охрана здоровья
ЛПК	Литейно-прокатный комплекс
МФК	Международная финансовая корпорация
ОВОСиСС	Оценка воздействия на окружающую среду и социальную сферу
ООС	Охрана окружающей среды
ОНРС	Отделение непрерывной разливки стали
ОТ	Охрана труда
ОТ, ТБ и ООС	Охрана труда, техника безопасности и охрана окружающей среды
ПЭСУ	План Экологического и Социального Управления
ОСЗТ	Охрана окружающей среды, здоровья и труда
ПВЗС	План взаимодействия с заинтересованными сторонами
ПГ	Парниковые газы
РУз	Республика Узбекистан
СД	Стандарты деятельности
СПЦ-1	Сортопрокатный цех №1
СПЦ-2	Сортопрокатный цех №2
СРО	Специалист по работе с общественностью
СЭСУ	Система экологического и социального управления
ЧНСППТ	Частота несчастных случаев на производстве с потерей трудоспособности
ЭиСП	Экологическая и социальная Политика проекта ЛПК/Политика в области экологической и социальной ответственности ЛПК
ЭСПЦ	Электросталеплавильный цех

1 ВВЕДЕНИЕ

1.1 Цели и задачи создания Системы Экологического и Социального Управления

Документ рассматривает принципы создания, цели и задачи Системы экологического и социального управления (далее – СЭСУ, Система) проекта литейно-прокатного комплекса (далее – ЛПК, Проект).

СЭСУ должна обеспечить:

- выявление и учёт значимых экологических аспектов намечаемой деятельности и связанных с ними воздействий строительства и эксплуатации объектов Проекта на окружающую природную и социальную среду;
- эффективное управление этими аспектами: предотвращение или сведение к минимуму отрицательных воздействий, а также усиление положительных эффектов (выгод) планируемой деятельности;
- обеспечение соответствующих экологических и социальных требований национального законодательства, требований Международной финансовой корпорации (далее – МФК) при проектировании, строительстве и эксплуатации объектов Проекта;
- основу для внедрения наилучших практик экологического и социального управления.

1.2 Краткая характеристика намечаемой деятельности

Территория АО «Узметкомбинат» включает несколько промплощадок в черте г. Бекабад (Ташкентский район).

На площадке в восточной части города расположены основные технологические подразделения предприятия (Рисунок 1.2.1).

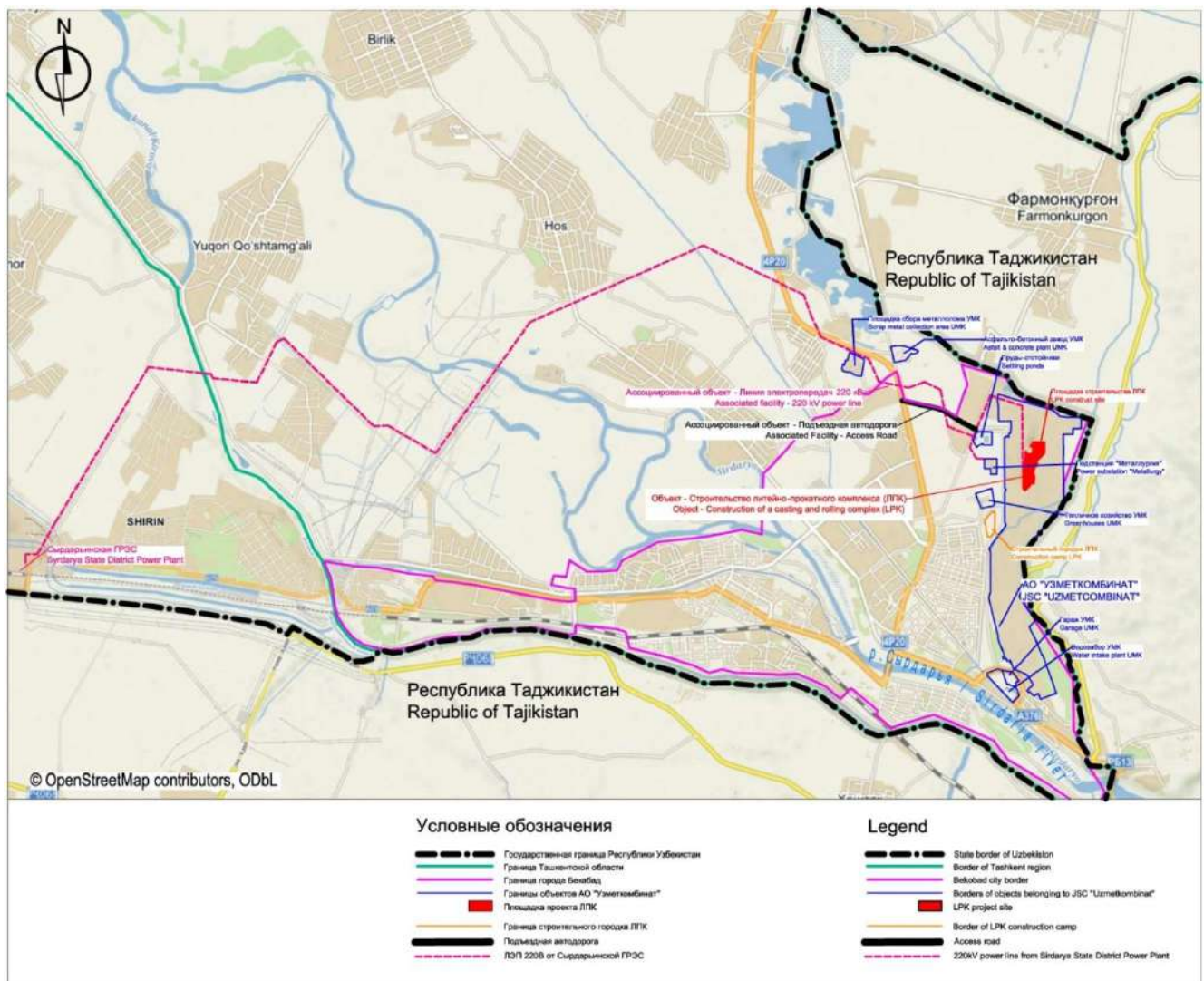


Рисунок 1.2.1 Объекты намечаемой деятельности

Литейно-прокатный комплекс предназначен для производства горячекатаного листа в рулонах из низкоуглеродистых, низколегированных качественных и обыкновенного качества сталей.

Строительство подразделений комплекса предусматривается на существующей промплощадке комбината на свободных от застройки участках электросталеплавильного цеха (ЭСПЦ) и сортопрокатного цеха №2 (СПЦ-2) УМК.

Инфраструктура ЛПК будет интегрирована с соответствующими объектами УМК (водоснабжение, водоотведение, энергоснабжение, теплоснабжение и др.).

В рамках оценки воздействия на окружающую среду и социальную сферу (далее – ОВОСиСС) рассмотрены следующие объекты ЛПК:

- сталеплавильная печь ДСП-120;
- установка «печь-ковш»;
- установка вакуумирования стали;
- система газоочистки;
- тонкослябовая машина непрерывного литья;
- туннельная печь;

- стан горячей прокатки;
- установка водоподготовки;

Ассоциированные объекты проекта ЛПК на момент начала исследований ОВОСиСС находились в разном состоянии готовности:

- новая подъездная дорога к УМК протяжённостью 1,2 км – введена в эксплуатацию;
- ЛЭП протяжённостью 23 км от Сырдарьинской ТЭС – завершены строительные работы, смонтированы опоры, проводились монтажные операции.

Исследования ОВОСиСС и разработка предложений в отношении СЭСУ для ЛЭП и автодороги проводились с учётом фактического статуса этих объектов.

1.2.1 Технологический процесс

Для увеличения мощности АО «УМК» и расширения ассортимента выпускаемой продукции предусматривается создание ЛПК в составе основных подразделений и вспомогательных объектов, подробная информация представлена в разделе 3.2.2

ЛПК – единый производственный комплекс в составе ЭСПЦ, отделения непрерывной разливки стали (далее – ОНРС) и прокатного стана, работающих в связанном технологическом потоке.

Мощность нового ЭСПЦ – 1093 тыс. т жидкой стали в год. Общий объем выплавляемой стали АО «УМК» после его расширения составит 1940 тыс. т в год.

Предусматривается возможность передачи сталевозом жидкой стали в количестве ~358 тыс. т/год в существующий ЭСПЦ на непрерывную разливку для производства сортового проката в объёме 341 тыс. т/год на существующем прокатном стане.

Производство готовой прокатной продукции на ЛПК составит 1040 тыс. т в год, в том числе:

- 540 тыс. т/год горячекатаных рулонов, предназначенных для производства тонкого холоднокатаного (х/к) листа на другом предприятии;
- 400 тыс. т/год – для внутреннего рынка;
- 100 тыс. т/год – на экспорт.

Поставщиком металлургического оборудования для проектируемого ЛПК утверждена Итальянская компания «Danieli & C. Officine Meccaniche SPA».

Принципиальные изменения технологии выплавки, внепечной обработки и разливки стали по сравнению с действующим ЭСПЦ АО «УМК», кроме планируемого увеличения производственной программы, не предусматриваются.

Технологический процесс производства горячекатаной полосы включает следующие технологические операции:

- порезка тонкого непрерывно-литого сляба на ножницах (в составе МНЛЗ);
- задача порезанного сляба в проходную туннельную печь, в которой производится подогрев его до температуры прокатки;
- гидросбив окалины с поверхности тонкого сляба водой высокого давления после нагрева в роликовой печи;

- прокатка сляба в пяти клетях непрерывной группы до конечной толщины полосы;
- контроль параметров полосы на выходе из группы клетей при помощи измерительного устройства;
- охлаждение полосы ламинарной системой на отводящем рольганге до требуемой температуры скотки;
- скотка полос в рулон на подпольной моталке;
- обвязка, взвешивание, маркировка и выдача рулонов на склад готовой продукции при помощи конвейера уборки рулонов с шагающими балками и электромостовых кранов;
- инспекция полосы и отбор проб на линии инспекции, ручная обвязка рулона и передача его на склад для остывания;
- остывание горячекатаных рулонов на складе;
- отгрузка готовой продукции потребителю железнодорожным и автомобильным транспортом.

При получении листовой горячекатаной стали тонкий сляб проходит по рольгангу, оборудованному боковыми направляющими, через машину газовой резки и устройство гидросбива окалины. Затем он достигает стана, где прокатывается до требуемой заданной толщины. Стан состоит из пяти клетей. Чистовые прокатные клетки имеют четырехвалковую конструкцию, т. е. они оборудованы двумя рабочими валками и двумя опорными валками.

Толщина сляба на входе в стан составляет 50-60 мм, ширина 800-1300 мм. Диапазон толщин получаемой полосы составляет 1,6-12,7 мм. Далее следует подача листового проката на намоточное устройство для свертывания металла в рулон, затем проводится охлаждение на воздухе и упаковка.

В составе литейно-прокатного агрегата будет работать печь с роликовым подом, представляющая собой кинематическое и технологическое соединительное звено между МНЛЗ и прокатным станом.

Участок листоотделки горячекатаных рулонов предназначен для проведения механической обработки горячекатаных рулонов, включающей:

- удаление окалины при помощи щёточных машин;
- продольную и поперечную обрезку кромок;
- газовую резку.

Участок по обслуживанию и ремонту механического оборудования листопркатного производства предназначен для проведения соответствующих работ с применением ручной дуговой сварки и газовой резки углеродистой стали. Вальцешлифовальная мастерская предназначена для переточки и перешлифовки рабочих и опорных валков и прочих роликов, применяемых на прокатном производстве.

По совокупности рассмотренных технических характеристик основного (металлургического) и вспомогательного (водоснабжение, очистка загрязнённых стоков, организация оборотных циклов) оборудования ЛПК можно сделать вывод, что планируемая деятельность, в основном, предусматривает применение наилучших доступных технологий.

Потребность в трудовых ресурсах объектов ЛПК составит 1253 человека, из них 1091 рабочих и 162 руководителей, специалистов и служащих.

1.2.2 Объекты внутриплощадочной инфраструктуры

1.2.2.1 *Водоснабжение*

Водоснабжение ЛПК предусматривается за счёт подключения проектируемых сетей к существующим водопроводным сетям АО «УМК».

Источник хозяйственно-питьевого и производственного водоснабжения АО «УМК» – поверхностный водозабор №1 из канала Дальверзин.

Производственное водоснабжение АО «УМК» организовано за счёт многократного использования оборотной воды в водооборотных системах предприятия (локальная водооборотная система СПЦ-1, объединённая водооборотная система ЭСПЦ и СПЦ-2, а также ряд локальных систем, используемых для водоснабжения «чистых» оборотных циклов сталеплавильного и прокатного оборудования).

Свежая вода, поступающая от водозабора, используется для подпитки водооборотных циклов предприятия.

Вода из основного водозабора №1, прошедшая водоподготовку в зависимости от целей водопотребления, поступает в хранилища питьевой или технической воды, откуда через насосы насосной станции 2-го подъёма подаётся в хозяйственно-питьевой, производственный и противопожарный водопроводы и передаётся потребителям воды. Вода от артезианских скважин используется для подпитки «чистых» оборотных циклов.

Для снижения уровня грунтовых вод на площадке АО «УМК» имеется сеть водопонижающих скважин (36 скважин). Подземные (грунтовые) воды частично используются для восполнения потерь водного баланса предприятия; остальной объём отводится в канал Дальверзин.

Обеспечение водой основных производственных потребителей ЛПК предусматривается за счёт ввода в эксплуатацию новых систем оборотного водоснабжения.

Производственные нужды ЛПК будут полностью обеспечены за счёт использования подземных (грунтовых) вод, поступающих от водопонижительных скважин, планируемый дебит скважин по данным изысканий составляет 80 л/с. В качестве резервного источника водоснабжения ЛПК рассматривается существующий водозабор № 1 из канала Дальверзин, а также очищенные производственно-ливневые стоки предприятия.

Источником хозяйственно-питьевого водоснабжения ЛПК – является водозабор № 1, поступление питьевой воды на объект будет обеспечено за счёт присоединения к хозяйственно-питьевому водопроводу УМК; планируемый прирост потребления питьевой воды в период эксплуатации ЛПК согласно представленным характеристикам водного баланса составляет 4,4%.

Заполнение оборотных систем ЛПК предполагается за счёт технической воды от существующего водозабора № 1, резервная мощность которого (30 тыс. м³/сут.) обеспечивает возможность накопления необходимого запаса оборотной воды за 7 суток.

1.2.2.2 Водоотведение

Приёмником сточных вод проектируемого ЛПК являются существующие сети промливневой и хозяйственно-бытовой канализации АО «УМК».

Производственные сточные воды совместно с поверхностными (ливневыми) стоками с территории предприятия после механических (промливневых) очистных сооружений комбината, одним выпуском отводятся в реку Сырдарья мощностью до 30,0 тыс.м3/сут. (выпуск №1).

В настоящее время сбор и отведение ливневых стоков осуществляется только с части территории АО «УМК», расположенной севернее канала Дальверзин; при этом, на части территории комбината, расположенной к югу от канала (включая территорию шлакоотвала), ливневая канализация отсутствует, организованный отвод ливневых стоков не осуществляется.

Существующие промливневые очистные сооружения представлены двумя горизонтальными двухсекционными отстойниками объёмом по 7000 м3 каждый. Для сокращения объёмов потребления природной воды, поступающей от водозабора № 1, осуществляется частичный возврат очищенных производственно-ливневых стоков для повторного их использования на технологические нужды.

Вода из понижающих скважин, не используемая на нужды предприятия, без очистки отводится тремя выпусками №2 (до 15%), №3 (до 8%) и №4 (до 12%) в канал Дальверзин.

Технологические требования к оборотной воде обеспечиваются за счет дополнительной очистки возвратных стоков (после горизонтальных отстойников) на сооружениях фильтровально-насосной станции, расположенной на территории УМК (механические фильтры с загрузкой кварцевого песка).

Для очистки воды «грязных» оборотных циклов (локальная водооборотная система СПЦ-1, объединённая водооборотная система ЭСПЦ и СПЦ-2), в северной части территории АО «УМК» функционируют горизонтальные отстойники, в которых происходит разделение оборотной воды и железной окалины. Вода из отстойников оборотных циклов в общую систему водоотведения УМК не поступает. С целью обеспечения температурного режима в оборотных системах осуществляется охлаждение возвратной оборотной воды в градирнях.

Для охлаждения сталеплавильного и сталепрокатного оборудования (дуговых, нагревательных и индукционных печей, машин непрерывной разливки стали и др.) на предприятии функционируют локальные «чистые» оборотные циклы, подачу воды в которые обеспечивают 5 центральных насосных станций (ЦНС). Для обеспечения температурного режима охлаждающей воды «чистых» оборотных циклов, как правило, используются вентиляторные либо брызгальные градирни.

Согласно данным энергетического обследования АО «УМК», проведённого в 2015 г. и 2021 г. действующие водооборотные системы предприятия характеризуются высокой степенью износа.

Сброс стоков в период эксплуатации ЛПК в водные объекты не планируется, так как весь объем дренажных вод (2522,88 тыс. м3/год) планируется использовать на технологические нужды объекта (восполнение потерь).

Весь объем производственно-ливневых стоков может быть использован на производственные нужды УМК за счёт сокращения отбора технической воды на водозаборе № 1 из канала Дальверзин.

Отведение хозяйственно-бытовых стоков объекта осуществляется в городскую сеть, далее на очистные сооружения города Бекабад по договорам, заключённым АО «УМК» с предприятием «Бекабад Сувакова».

Значимое увеличение нагрузки на городские сети и коммунальные очистные сооружения в период эксплуатации ЛПК не прогнозируется, так как согласно представленным характеристикам баланса водопотребления и водоотведения объем хозяйственно-бытовых стоков предприятия в этот период увеличится всего на 4,4%.

1.2.2.3 Тепло- и энергоснабжение

Тепло- и энергоснабжение действующего производства АО «УМК» осуществляется энергетическим цехом, в состав которого входят 4 котельные, обеспечивающие подразделения основного и вспомогательного производств технологическим паром, утилизации тепла, генерируемого металлургическими агрегатами, горячее водоснабжение для бытовых нужд, умягчённой водой для технических нужд, а также отоплением в холодный период года.

Потребление тепла на отопление объектов ЛПК в максимально-зимнем расчётном режиме составит 9,3 МВт (8,0 Гкал/ч). С учётом затрат на горячее водоснабжение суммарный расход тепла составит 9,9 МВт (8,52 Гкал/ч).

Для обеспечения потребности в тепле предусматривается строительство водогрейной котельной в составе двух водогрейных котлов тепловой производительностью по 4,65 МВт (4,0 Гкал/ч) каждый и одного водогрейного котла тепловой производительностью 0,6 МВт (0,52 Гкал/ч), работающих на природном газе.

В модульной котельной полной заводской готовности предусматривается установить современные котлы с КПД ~94% ведущих фирм-производителей, поставляемые комплектно с горелками, арматурой, системой автоматизации и безопасности, средствами контроля и управления.

Для обеспечения внешним электроснабжением мощностью не менее 260 МВт для строящегося ЛПК используется двухцепная ВЛ-220 кВ мощностью 314 МВт от Сырдарьинской ТЭС до ПС 220/110/10 «Металлургия» и ПС 220/35 кВ «Печная» протяжённостью 23 км (ассоциированный объект/проект).

1.2.2.4 Транспортное обеспечение

Для обеспечения подъездов к проектируемым объектам ЛПК технологического автотранспорта и проезда пожарных машин, предпроектными решениями предусмотрено строительство автодорог и автоподъездов (армобетонные площадью 22,750 тыс. м² и асфальтобетонные 31,000 тыс. м²).

Для увеличения эффективности логистических схем внутри УМК, учитывая будущие грузопотоки, для полноценного обеспечения внутризаводских перевозок, осуществляемых автомобильным транспортом общего пользования и специальным автотранспортом предусмотрено использование 2 автошлаковозов, 1 автоцементовоза для транспортировки кокса, 2 автосамосвалов грузоподъемностью 30 т для транспортировки охлажденного шлака в ЦПШО и 1 автосамосвала грузоподъемностью 15 тонн для доставки сыпучих материалов.

1.2.3 Ассоциированные проекты

Ассоциированными объектами (проектами) проекта ЛПК являются подъездная дорога к УМК протяжённостью 1,2 км и ЛЭП протяжённостью 23 км.

Планируемый к устройству на территории УМК бетонно-растворный узел (Заявление о воздействии на окружающую среду (проект ЗВОС) по проекту «Монтаж бетонно-растворного узла» расположенного в г. Бекабад Ташкентской области. ЧП «ECO-HAN-PROJECT», 2020 г.) является временным сооружением. Он будет функционировать в период строительства зданий и сооружений ЛПК, после чего подлежит демонтажу. БРУ относится к деятельности подрядной организации, основная цель его создания – снижение стоимости строительных работ. По совокупности характеристик БРУ в качестве ассоциированного объекта (проекта) не рассматривается.

Характеристика ассоциированных объектов представлена в Таблица 1.2.1

Таблица 1.2.1 Характеристика ассоциированных объектов

№ п/п	Показатель	Характеристика
Автодорога		
	Наименование	Строительство автомобильной дороги протяжённостью 1,2 км от въезда в город Бекабад Ташкентской области до АО «Узметкомбинат»
	Протяженность, км	1,2 км
	Ширина дорожного полотна	9,0 м
	Начало дороги (примыкание)	4Р20 «п. Корасув – г. Бука – г. Бекабад»
	Конец дороги (примыкание)	4К788 «г. Бекабад – п. Янгибазар»
	Районы, по территории которых проходит полоса отвода дороги	Бекабадский район
	Класс, тип дороги	II
	Строение дорожного полотна	Асфальтобетонная смесь, марки II
	Статус проекта	Введена в эксплуатацию
ЛЭП		
	Наименование	Линия Металлургия №5, 6
	Протяжённость, км	23 км
	Ширина полосы отвода	25 м от крайнего провода
	Начало ЛЭП (примыкание)	Сырдарьинская ТЭС
	Конец ЛЭП (примыкание)	ПС «Печная», ПС «Металлург»
	Районы, по территории которых проходит полоса отвода ЛЭП	По Сырдарьинской области: город Ширин, Баявутский район По Ташкентской области: Бекабадский район, город Бекабад
	Характеристика ЛЭП (мощность, наличие птицевоздушных устройств)	220 кВ, провод АС 400/51 Проходимая мощность 314 МВт Предусмотрена установка птицевоздушных устройств
	Сведения о количестве опор, решения по основаниям	114 опор, анкерные основания
	Статус проекта	Практически в полном объёме установлены опоры, ведётся монтаж проводов, иного оборудования

По состоянию на апрель 2022 г. ассоциированные объекты реализованы (построены) и уже введены (автодорога) или готовятся к вводу в эксплуатацию (ЛЭП).

Строительный лагерь подрядчика строительства, а также доставка строительных материалов, оборудования и вывоз отходов не могут быть признаны ассоциированными объектами/проектами в строгом смысле этого слова (т.к. лагерь существует строго ограниченное время – период строительства ЛПК, а доставка и вывоз грузов не является объектом или проектом).

1.2.4 График реализации

Общий график Проекта выглядит следующим образом:

- начало реализации Проекта: 2020 г.;

- строительство: с 2021 г. по 2024 г.;
- ввод в эксплуатацию: с 2024 г.

1.3 Экологическая и социальная ответственность, охрана здоровья, труда и безопасность

1.3.1 Общая информация

Группа реализации Проекта ЛПК будет руководить ЕРС-подрядчиком и осуществлять взаимодействия по Проекту.

В договоры на проектирование, строительство и координацию услуг будут включены все функции контроля реализации Проекта, функции обеспечения и контроля охраны труда, техники безопасности и окружающей среды (ОТ, ТБ и ООС).

1.3.2 Охрана окружающей среды

Для выполнения требований в области охраны окружающей среды в соответствии с требованиями национального законодательства и требованиями МФК (СД-1, СД-3, общее и отраслевое Руководства ОСЗТ) менеджмент проекта ЛПК обязуется:

- Обеспечить выполнение надлежащих мер в области охраны окружающей среды, рекомендованных ОВОСиСС и предусмотренных проектными решениями.
- Рационально использовать природные и энергетические ресурсы с учётом невозможности отдельных их видов.
- Минимизировать климатический след деятельности ЛПК, поставщиков и подрядчиков Комплекса.
- Осуществлять текущий контроль состояния компонентов окружающей среды (атмосфера, водные объекты, почва) в пределах зоны влияния в соответствии с программой мониторинга.
- Создать работоспособный механизм подачи и рассмотрения жалоб для получения обратной связи в отношении состояния окружающей среды.

1.3.3 Охрана здоровья

Руководство Проекта обязуется выработать и реализовать комплекс мер по предотвращению вредного воздействия на здоровье, и безопасность сообществ в течение жизненного цикла ЛПК в соответствии с требованиями национального законодательства и требованиями МФК (СД-1, СД-4, общее и отраслевое Руководства ОСЗТ):

- при использовании транспортных средств и оборудования на дорогах общего пользования и других форм инфраструктуры, необходимо предотвращать ситуации, способные вызвать дорожно-транспортные происшествия и причинение вреда участникам движения;
- предотвратить или минимизировать риски для местного населения (в том числе для персонала) быть подвергнутыми воздействию опасных веществ и материалов, которые используются и/или образуются при реализации Проекта путём изменения, замены или устранения ситуаций и применения материалов, являющихся источником возможной опасности;

- предотвратить или свести к минимуму распространение инфекционных заболеваний, которые могут быть связаны с использованием временной или постоянной рабочей силы при реализации Проекта, учитывая дифференцированный уровень подверженности заболеваниям и повышенную восприимчивость к ним среди уязвимых групп населения;
- обеспечить постоянную готовность к аварийным ситуациям и реагированию на них;
- оказать содействие местному сообществу для их подготовки к эффективным действиям в аварийных ситуациях;
- обеспечить надлежащее поведение сотрудников служб безопасности ЛПК в отношении персонала проекта и местного сообщества;
- создать и реализовать эффективный механизм подачи и рассмотрения жалоб в отношении мер по обеспечению здоровья и безопасности и действий персонала соответствующих служб.

1.3.4 Охрана труда и безопасность

ЛПК обязуется обеспечить соблюдение требований к безопасности и охране труда персонала в соответствии с требованиями национального законодательства и требованиями МФК (СД-1, СД-2, общее и отраслевое Руководства ОСЗТ):

Цель: предотвращать несчастные случаи, травмы и заболевания, возникающие в той или иной связи с выполняемой работой, путём сведения к минимуму, насколько это практически возможно, вредных производственных факторов.

Безопасные и здоровые условия труда будут обеспечены в соответствии со специфическими отраслевыми рисками и видами опасностей на рабочих площадках, включая физические, химические и радиологические, а также специфические опасности (для женщин).

Основные задачи:

- разработать и реализовать руководящие указания по безопасности и охране труда для персонала;
- обеспечить персонал средствами индивидуальной защиты;
- обеспечить соответствующую профессиональную подготовку персонала;

Для этого разрабатывается и реализуется План действий по обеспечению готовности к аварийным ситуациям и принятию мер реагирования.

1.3.5 Социальная ответственность

Реализация Проекта обеспечивает содействие социально-экономическому развитию района намечаемой деятельности и Республики:

- оказать содействие участию малого и среднего бизнеса в деятельности ЛПК и реализовать меры социального партнерства в регионе присутствия;
- подготовить и реализовать программу социальных инвестиций на основе регулярных консультаций с заинтересованными сторонами (СД-1 МФК);
- компенсировать собственникам земельных участков, затронутых ассоциированными проектами ЛПК, любые убытки и ущерб, в порядке и в сроки, установленные действующим земельным законодательством и СД-5 МФК;

- создать возможности повышения занятости местного населения и максимально использовать местную рабочую силу на стадиях строительства и эксплуатации ЛПК (СД-2, СД-4 МФК);
- разработать и внедрить программы обучения, прозрачную процедуру найма среди жителей региона присутствия (в т.ч. женщин, молодёжи, представителей уязвимых групп населения) (СД-2, СД-4 МФК).

1.4 Экологические и социальные аспекты Проекта

Экологический и/или социальный аспект – элемент деятельности, продукции или услуг организации, который может взаимодействовать с окружающей и социальной средой.

В рамках ОВОСиСС для Проекта определены экологические и социальные аспекты деятельности и связанные с ними воздействия (см. Раздел 4.5 128-0948-ESIA-PE-1).

В ОВОСиСС определены следующие компоненты и элементы окружающей и социальной среды, на которые может быть оказано воздействие намечаемой деятельности:

- земли;
- атмосферный воздух;
- почвы;
- поверхностные воды;
- подземные воды;
- животный и растительный мир;
- население;
- персонал;
- здоровье и безопасность;
- рынок труда;
- трудовые отношения и условия труда;
- культурное наследие.

Определение и количественная оценка аспектов деятельности является ключевым этапом оценки воздействий, связанных с рассматриваемой деятельностью. Перечень экологических и социальных аспектов проекта ЛПК на стадии строительства и эксплуатации представлен в Таблице 1.4.1.

Таблица 1.4.1 Перечень основных экологических и социальных аспектов деятельности

Деятельности/ процесс	Экологические аспекты	Социальные аспекты
Стадия строительства		
Размещение объектов намечаемой деятельности	Изъятие земель – нарушения почвенного покрова, биотопов ¹	Изъятие угодий ¹ Культурное наследие
Строительные работы (земляные работы, общестроительные работы)	Выбросы в атмосферу загрязняющих веществ Водопонижение в строительных выработках Образование поверхностных сточных вод Шум Образование отходов	Изъятие земель Здоровье и безопасность населения Рынок труда Трудовые отношения и условия труда Культурное наследие
Транспорт и логистика (доставка сырья и материалов, горюче-смазочных материалов, отгрузка продукции, иные перевозки, хранение материалов)	Выбросы в атмосферу загрязняющих веществ Образование поверхностных сточных вод Шум Образование отходов	Здоровье и безопасность населения Трудовые отношения и условия труда
Обеспечение потребностей персонала	Образование хозяйственно-бытовых стоков Образование бытовых отходов и отходов, приравнённых к ним (отходы офисных помещений, пищевые отходы)	Здоровье и безопасность населения Трудовые отношения и условия труда
Стадия эксплуатации		
Основная производственная деятельность (выплавка стали, изготовление металлопроката и иной металлургической продукции)	<ul style="list-style-type: none"> • Выбросы в атмосферу загрязняющих веществ • Образование производственных сточных вод • Шум • Образование отходов 	<ul style="list-style-type: none"> • Здоровье и безопасность населения • Рынок труда • Трудовые отношения и условия труда
Обеспечение основной производственной деятельности – ремонтные работы, водоснабжение, водоотведение, водопонижение, уборка территории и производственных помещений	<ul style="list-style-type: none"> • Выбросы в атмосферу загрязняющих веществ • Забор поверхностных вод • Водопонижение • Образование поверхностных сточных вод • Образование производственных сточных вод • Шум • Образование отходов 	<ul style="list-style-type: none"> • Здоровье и безопасность населения • Трудовые отношения и условия труда

¹ Изъятие земель произведено в результате реализации только ассоциированных проектов (ЛЭП протяжённостью 23 км и автодорога протяжённостью 1,2 км).

Деятельность/ процесс	Экологические аспекты	Социальные аспекты
Транспорт и логистика (доставка сырья и материалов, горюче-смазочных материалов, отгрузка продукции, иные перевозки, хранение материалов)	<ul style="list-style-type: none"> ● Выбросы в атмосферу загрязняющих веществ ● Образование поверхностных сточных вод ● Шум ● Образование отходов 	<ul style="list-style-type: none"> ● Здоровье и безопасность населения ● Трудовые отношения и условия труда
Тепло- и энергоснабжение	<ul style="list-style-type: none"> ● Выбросы в атмосферу загрязняющих веществ ● Образование поверхностных сточных вод ● Образование производственных сточных вод ● Шум ● Образование отходов 	<ul style="list-style-type: none"> ● Здоровье и безопасность населения ● Трудовые отношения и условия труда
Обеспечение потребностей персонала	<ul style="list-style-type: none"> ● Образование хозяйственно-бытовых стоков ● Образование бытовых отходов и отходов, приравнённых к ним (отходы офисных помещений, пищевые отходы) 	<ul style="list-style-type: none"> ● Здоровье и безопасность населения ● Трудовые отношения и условия труда

2 ПРИНЦИПЫ ЭКОЛОГИЧЕСКОГО И СОЦИАЛЬНОГО УПРАВЛЕНИЯ

2.1 Общий обзор

Общий подход к организации и внедрению Системы экологического и социального управления схематически представлен на Рисунок 1.2.1. Основные элементы СЭСУ:

- Экологическая и социальная политика;
- Планирование;
- Внедрение и реализация;
- Контроль и корректирующие мероприятия;
- Оценка со стороны руководства.

Каждый из этих компонентов рассмотрен далее более детально с точки зрения того, какие меры будут приниматься для того, чтобы обеспечить соблюдение установленных требований в процессе реализации Проекта.

2.2 Экологическая и социальная политика

Экологическая и социальная политика ЛПК определяет общий подход к решению соответствующих вопросов на этапах проектирования и строительства объектов ЛПК.

Экологическая и социальная политика определяет общий контекст управленческих решений по экологическим и социальным вопросам, а также служит основой для последовательного улучшения показателей деятельности.

Экологическая и социальная Политика ЛПК разработана и принята АО «УМК» в ноябре 2021 г. с учётом долгосрочных целей развития ЛПК, требований внутренних документов предприятия, включая управление соответствующими рисками.

Цели Политики:

- обеспечение требований в области охраны труда, экологической и социальной ответственности при проектировании, строительстве и эксплуатации ЛПК с использованием соответствующих принципов и обязательств, учитывающих положения национального законодательства, а также требования кредитных организаций и мнение Заинтересованных сторон;
- предотвращение и/или снижение негативных экологических и социальных воздействий и повышение позитивных экологических и социальных эффектов деятельности ЛПК;
- распространение практики работ, учитывающей экологические и социальные требования, на поставщиков и подрядчиков ЛПК.

2.3 Планирование

2.3.1 Целевое планирование

Процесс планирования включает:

- выявление и определение экологических и социальных аспектов и связанных с ними потенциальных воздействий, которые могут возникнуть в результате реализации Проекта ЛПК;

- комплекс мер по разработке управленческих и смягчающих мероприятий.

Целевое планирование предусматривает определение комплекса природоохранных и социальных требований, соблюдение которых необходимо обеспечить в процессе реализации Проекта и предполагает:

- установление конкретных целей, отражающих соответствующие требования. Установление целей даёт возможность сформулировать требование в виде конкретных показателей, достижение которых будет означать, что требование будет считаться выполненным, когда сама цель будет достигнута. Следует иметь в виду, что несколько различных требований могут быть охвачены одной целью, а для другого требования могут быть сформулированы несколько целей²;
- для каждой цели определяют индикатор, дающий возможность понять, достигается установленная цель или нет. Для того чтобы выразить каждый индикатор в количественной форме, устанавливаются целевые показатели, отражающие параметры деятельности, которых необходимо достичь;
- комплекс целей, индикаторов и целевых показателей используется для оценки эффективности экологического и социального управления. Следующим шагом является разработка двух основных механизмов достижения установленных целевых показателей, а именно планы управления по предотвращению и смягчению воздействий, а также требования и критерии проектирования.

2.3.2 Планы управления и смягчения воздействий

Планы управления и смягчения воздействий – это документы, определяющие мероприятия управленческого характера, по предотвращению, минимизации и смягчению последствий негативных воздействий, которые должны быть выполнены для достижения каждой цели.

Для обеспечения эффективной реализации планов в каждом из них необходимо определить ответственный круг лиц по каждому мероприятию, установить срок для выполнения. Также следует определить необходимые ресурсы для осуществления мероприятий и порядок действий, обеспечивающий долгосрочную устойчивость их результатов.

2.4 Внедрение и реализация

В разделе, посвящённом вопросам внедрения и реализации, определяются детали того, каким образом будет обеспечена реализация планов управления и экологических критериев проектирования.

Важную роль в обеспечении реализации планов имеет «Дорожная карта», содержащая перечень мер, которые необходимо осуществить для внедрения СЭСУ. Карта призвана помочь разработать график реализации, – определить необходимое время для внедрения СЭСУ ЛПК (см. Раздел 6).

2.4.1 Управление деятельностью подрядчиков и цепочкой поставок

Ключевым элементом Проекта является обеспечение адекватного понимания подрядчиками целей и задач в области экологической и социальной ответственности, а также выполнение соответствующих требований значимыми поставщиками.

² Соотношение «одна цель – одно требование» не является обязательным.

В случае если те и или иные работы/услуги подрядчиков создают риски, по отношению к ним должны применяться смягчающие мероприятия, обеспечить эффективное управление ими.

Если в основной цепочке поставок существует высокая степень риска, например использование детского или принудительного труда, необходимо обеспечить взаимодействие с поставщиками, которые могут продемонстрировать, что они соблюдают положения и требования экологического и социального управления.

Следующие действия должны быть предприняты для управления деятельностью подрядчиков и цепочкой поставок:

- создание системы контрольных перечней/рейтингов для оценки результатов деятельности новых и действующих поставщиков и подрядчиков в экологической и социальной сферах;
- обучение персонала ЛПК/УМК (в том числе в отделах закупок, снабжения и контроля за соблюдением требований) выявлению и оценке экологических и социальных рисков в работе поставщиков и подрядчиков;
- проведение оценки готовности подрядчиков ЛПК к аварийным ситуациям и содействие в развитии их потенциала для планирования мер по обеспечению готовности к аварийным ситуациям;
- взаимодействие с внешними заинтересованными сторонами в определении рисков в цепочке поставок или рисков, создаваемых поставщиками или подрядчиками ЛПК;
- организация эффективных механизмов подачи и рассмотрения жалоб: в рамках Проекта ЛПК должна быть предоставлена возможность получать и рассматривать жалобы в отношении поставщиков и подрядчиков.

2.4.2 Распределение функций и обязанностей

Первым и самым важным механизмом обеспечения реализации требований экологического и социального управления является четкое определение функций и обязанностей по выполнению различных требований.

Необходимо отметить, что распределение функций и обязанностей включает определение конкретных лиц, на которых будет возложена ответственность за выполнение задач экологического и социального управления.

Проект должен быть обеспечен квалифицированным и приверженным своему делу персоналом. Реализация функций СЭСУ не должна потребовать полную загрузку персонала, предполагается, что новые обязанности следует включить в соответствующие должностные инструкции ответственных сотрудников, эффективность выполнения соответствующих компетенций должна оцениваться исходя из последовательного исполнения порученных обязанностей.

2.4.3 Процедуры и регламенты

Необходимо определить различные виды работ, которые должны быть выполнены в процессе реализации проекта для того, чтобы обеспечить соответствующий уровень понимания связанных с этими работами потенциальных воздействий, а также определение и эффективную реализацию соответствующих смягчающих мероприятий.

Наилучшим вариантом выполнения этого требования является внесение соответствующих изменений в регламенты выполнения работ или разработка и внедрение специальных процедур управления экологическими и социальными рисками для нескольких видов работ.

В конечном итоге необходимо сделать так, чтобы любой вид работ, представляющий потенциальный риск для окружающей среды, персонала или благополучия населения, сопровождался выполнением соответствующих смягчающих мероприятий, обеспечивающих предотвращение или снижение этих рисков до приемлемого уровня.

Процедуры чётко систематизируют действия таким образом, что последние становятся обычными, повседневными процессами и методами. Процедуры и инструкции по выполнению работ могут доводиться до сведения сотрудников в разных форматах, таких как текст, графические схемы или пиктограммы.

Следует использовать тот формат, который является наиболее эффективным именно для персонала ЛПК (см. Раздел 6).

2.4.4 Разрешения и Лицензии

Все разрешения и лицензии должны быть своевременно получены для того, чтобы исключить вероятность того, что какая-либо деятельность осуществляется без соответствующего регулирования. Кроме того, условия разрешений должны быть документально оформлены и надлежащим образом увязаны с соответствующими требованиями управленческого характера, которых они касаются.

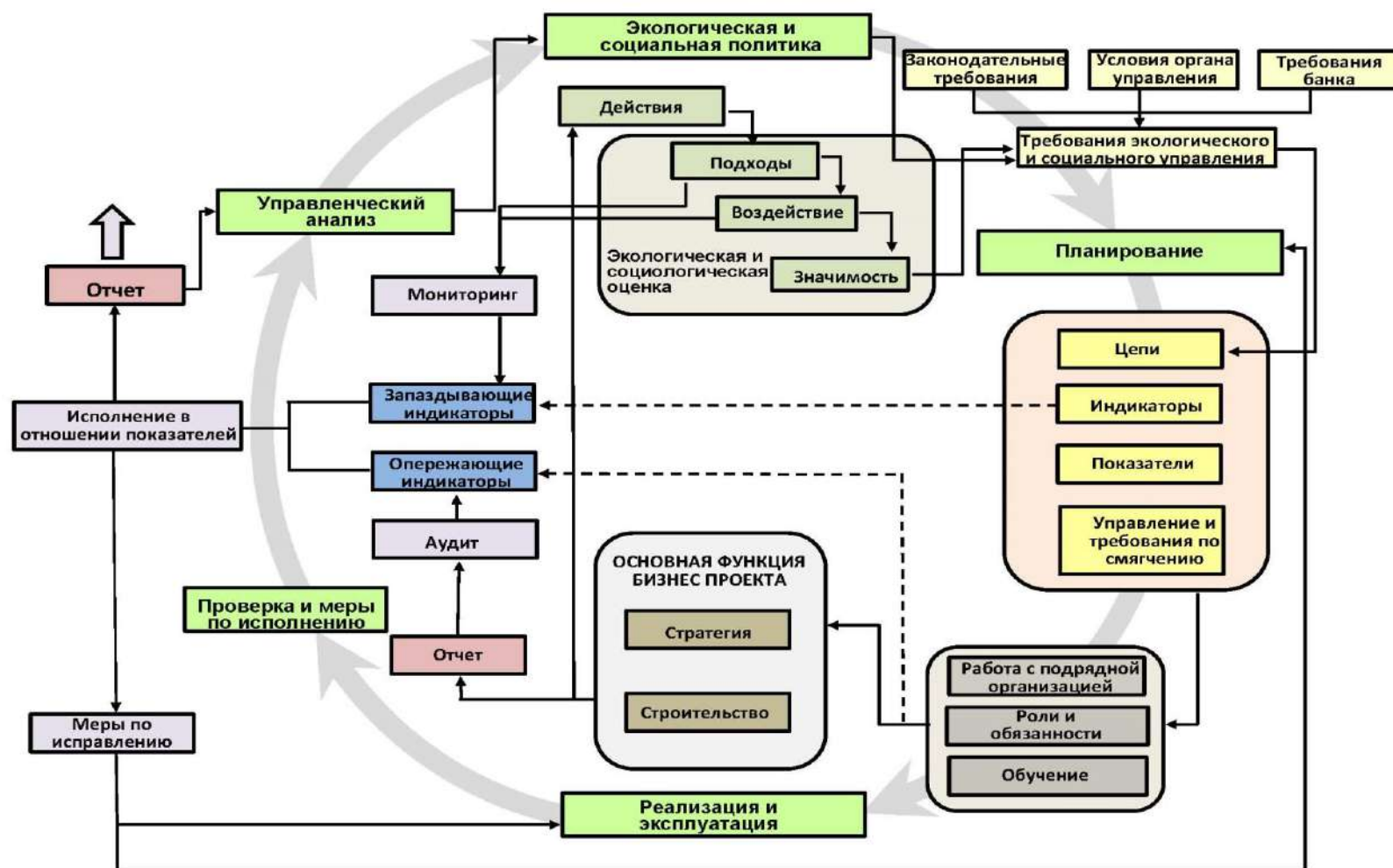


Рисунок 2.4.1 Концептуальный подход к экологическому и социальному управлению в рамках Проекта (источник: НП ЦЭО «Эколайн»/ Sustainable Environmental Solutions, 2020 г.)

2.4.5 Обучение

Параллельно с определением функций и обязанностей необходимо разработать программу обучения, которая даст возможность подготовить персонал к выполнению соответствующих обязательств, а также поддерживать (актуализировать) и повышать уровень квалификации.

Программы обучения могут и должны включать такие направления, как повышение уровня знаний, подготовка к выполнению конкретных задач, а также специализированное обучение специалистов, отвечающих за выполнение функций экологического и социального управления.

Для развития организационного потенциала ЛПК необходимо обеспечить надлежащую подготовку сотрудников. Следует применять прогрессивные методы обучения: первоначальное обучение должно повысить информированность участников о СЭСУ; затем в процессе обучения необходимо развивать у участников компетенции, позволяющие выполнять все более сложные задачи СЭСУ, и, наконец, участники должны обучиться методам внедрения СЭСУ.

Каждая учебная программа должна иметь конкретную цель, связанную с этой последовательностью:

- повышение информированности;
- достижение приверженности;
- обучение знаниям и навыкам, необходимым для реализации СЭСУ.

Необходимо определить тип подготовки, в которой нуждаются руководители и работники ЛПК для эффективной реализации Планов действий и усовершенствованных процедур.

Следует также проводить различие между теми, кто нуждается в базовой подготовке по вопросам СЭСУ, и теми, кому для исполнения своих обязанностей необходим «продвинутый» курс обучения вопросам СЭСУ.

Образец списка некоторых актуальных тем для конкретных групп ЛПК и типовой таблицы представлен в Разделе 6. Следует выбрать конкретные учебные планы, для каждой целевой группы исходя из соответствующих рисков и возможностей потенциального совершенствования.

2.5 Контроль и корректирующие мероприятия

2.5.1 Опережающие и запаздывающие показатели

Контроль и корректирующие мероприятия являются важной составляющей СЭСУ и должны обеспечить:

- реализацию мероприятий в области экологического и социального управления;
- достижение целей, подтверждённое достижением установленных показателей.

Ключевым принципом мероприятий по контролю и корректировке целей является концепция опережающих и запаздывающих показателей.

Опережающие показатели предназначены для того, чтобы заблаговременно показать, осуществляются ли необходимые управленческие мероприятия на самом деле или нет, тогда как запаздывающие показатели используются для оценки

выполнения этих мероприятий. Использовать исключительно запаздывающие показатели очевидно недостаточно, поскольку они ретроспективно отражают только то, что было достигнуто (или не достигнуто).

Система контроля и корректирующих мероприятий включает четыре группы запаздывающих показателей:

- результаты учёта и анализа нештатных ситуаций и происшествий;
- результаты мониторинга показателей качества окружающей среды, соответствующих принятым целям и целевым показателям;
- результаты анализа жалоб, и их рассмотрения;
- результаты регулярных инспекционных осмотров/проверок, проводимых для выявления потенциальных несоответствий.

2.5.2 Отчётность

Выводы и результаты реализованных мероприятий управленческого характера должны быть систематизированы и представлены в соответствующей отчётной документации, предназначенной для информирования заинтересованных сторон об эффективности экологического и социального управления. Практическим результатом подготовки отчетной документации являются предложения по корректирующим мероприятиям – в тех случаях, когда эти мероприятия представляются необходимыми.

Рассмотренный выше процесс должен быть системным и непрерывным. Желательно, чтобы он осуществлялся независимо от вида деятельности или производства, являющегося объектом оценки.

Необходимо обеспечить учёт и защиту информации, содержащейся в отчётной документации, но при этом сама информация должна быть легкодоступной и готовой к использованию в любой момент времени.

В составе системы отчётности необходимо предусмотреть функцию анализа для постоянной оценки материалов отчётности и разработки необходимых корректирующих мероприятий.

Система отчётности также должна предусматривать предоставление информации об экологических показателях деятельности внешним сторонам, которые заинтересованы в строительстве и эксплуатации ЛПК или могут быть затронуты этой деятельностью.

Система отчётности ЛПК предполагает разработку следующих отчётов:

- Ежемесячная отчётность – на этапе строительства отчёты Подрядных организаций по реализации ПЭСУ, Планов Управления и Программ, разработанных в структуре СЭСУ;
- Ежеквартальный отчёт о выполнении планов действий ЛПК;
- Ежеквартальные отчёты о соблюдении законов и нормативных требований по охране труда и охраны окружающей среды по ЛПК;
- Полугодовые отчёты мониторинга целевых показателей Планов действий – анализ достижения экологических и социальных показателей Проекта;
- Годовая отчётность – на протяжении срока действия кредитного соглашения УМК должно осуществлять подготовку ежегодного отчёта международным кредиторам и руководству, в котором будет обобщаться

информация о выполнении требований по охране окружающей среды, охраны труда, ходе выполнения ПЭСУ, деятельности СРО и поступивших жалобах населения, а также обновлениях ПВЗС.

На основании указанных отчётов будет разрабатываться План приоритетных направлений деятельности на ближайшие три, шесть и двенадцать месяцев и утверждение необходимых ресурсов со стороны руководства УМК.

2.6 Оценка со стороны руководства

Важнейшим элементом СЭСУ является официальная оценка со стороны руководства, которая проводится ежегодно. Цель оценки заключается в том, чтобы высшее руководство имело возможность проанализировать результативность экологического и социального управления за истекший отчётный период и предложить мероприятия по повышению результативности в соответствии с принципом непрерывного совершенствования.

Важной составляющей процесса оценки со стороны руководства является то, что высшее руководство при выполнении руководящих функций высший менеджмент осознает свою ответственность и обязательства по обеспечению эффективности и результативности экологического и социального управления в такой степени, которая соответствуют характеру осуществляемой деятельности и способствуют укоренению и развитию культуры постоянного совершенствования.

3 ЭКОЛОГИЧЕСКОЕ УПРАВЛЕНИЕ ПРОЕКТА ЛПК

3.1 Экологическая и Социальная политика проекта ЛПК

Согласно требованию Р9 СД-1 усилия, необходимые для создания системы управления, зависят от существующей политики и практики организации. Следующие принципы деятельности в области экологической и социальной ответственности предусмотрены Политикой ЛПК:

Поддержка и ответственность: всеобъемлющая поддержка Политики руководством комбината и ЛПК путём безусловного выделения необходимых ресурсов для реализации ее положений, доведение Политики до всех сотрудников, подрядчиков и поставщиков Комплекса.

Законодательные и иные требования: ЛПК обеспечивает соответствие деятельности применимым национальным законодательным требованиям и требованиям МФК в области экологической и социальной ответственности и охраны труда путём своевременной их идентификации, анализа и учёта в отношении повседневной деятельности и планов развития, информирования персонала ЛПК и Заинтересованных сторон о требованиях, связанных с деятельностью Комплекса.

Цели и задачи: ЛПК устанавливает цели и задачи в области экологической и социальной ответственности, охраны труда, которые основаны на результатах оценки соответствующих аспектов деятельности ЛПК и имеют конкретные индикаторы результативности, достаточные для подготовки Планов действий (корректирующих и предупреждающих действий).

Экологическая и социальная оценка: ЛПК проводит экологическую и социальную оценку, обеспечивающую выявление и управление соответствующими рисками, предотвращение и/или снижение негативных воздействий на окружающую среду и социальную сферу с учётом их трансграничного характера, возможных климатических последствий деятельности, требований к энерго- и ресурсосбережению, обращению с отходами, охране здоровья населения в соответствии с национальным законодательством и применимыми стандартами МФК.

Раскрытие информации и взаимодействие с Заинтересованными сторонами: ЛПК проводит информирование и консультации с Заинтересованными сторонами для выявления всех Заинтересованных сторон, доведения до Заинтересованных сторон информации о текущей и планируемой деятельности ЛПК, создаёт механизм «обратной связи», а также механизмы подачи и рассмотрения обращений, жалоб и предложений.

Антикоррупционные практики и процедуры: ЛПК определяет и поддерживает в актуальном состоянии соответствующие процедуры, направленные на предотвращение и выявление фактов коррупции, возможного конфликта интересов у работников, установление личной заинтересованности, а также процедуры по взаимодействию с органами государственной власти, обеспечивая порядок взаимодействия работников с органами государственной власти, основанный на принципах законности, открытости и соблюдения взаимных интересов.

Система экологического и социального управления (СЭСУ): ЛПК создаёт и развивает СЭСУ, предусматривающую выявление и оценку экологических и социальных рисков, наличие организационной структуры с чётко определёнными функциями, полномочиями и ответственностью, оценкой результативности и непрерывным совершенствованием системы.

Осведомлённость и обучение: ЛПК обеспечивает необходимый уровень компетенций персонала в области экологической и социальной ответственности путём обучения и выделения необходимых для этого ресурсов, регулярной оценки эффективности обучающих программ, контроля уровня понимания соответствующих требований и учёта знаний и навыков персонала при реализации кадровых решений.

Охрана труда и безопасность производства: ЛПК развивает систему управления безопасности производства, поддерживает в актуальном состоянии нормативные акты и реализует программы повышения безопасности производства и охраны труда разрабатывают и реализуют программы повышения трудовой дисциплины.

Взаимодействие с подрядными организациями: ЛПК стимулирует вовлечение своих поставщиков и подрядчиков в выполнение требований в области экологической и социальной ответственности путём доведения до их сведения Политики, стандартов и процедур СЭСУ Комплекса. ЛПК проводит анализ деятельности и развитие системы выбора поставщиков и подрядчиков, в наибольшей степени соответствующих требованиям в области экологической и социальной ответственности, в частности, в области охраны труда, здоровья и безопасности, отказа от использования детского и принудительного труда.

Развитие социального партнёрства и программ обучения и трудоустройства: ЛПК стимулирует развитие механизмов согласования интересов участников производственного процесса, основанных на равном сотрудничестве, путём переговорного процесса, в ходе которого стороны договариваются об условиях труда и его оплате, о социальных гарантиях работникам и их роли в деятельности предприятия.

ЛПК оказывает содействие в обучении и в трудоустройстве жителей региона (в т.ч. женщин, молодёжи, представителей уязвимых групп населения).

Развитие социальных программ и инвестиций: ЛПК содействует обеспечению высокого качества жизни и социально-экономическому развитию сообществ региона присутствия за счёт постоянного диалога с Заинтересованными сторонами при определении приоритетов социальных инвестиций и программ.

Равные условия труда, исключение дискриминации: УМК выполняет требования нормативных документов в области прав человека: исключение дискриминации, детского и принудительного труда, обеспечение равных возможностей для всех трудящихся и права персонала следовать культурным традициям и обычаям.

Действия в аварийных ситуациях: ЛПК обеспечивает готовность к действиям в аварийных ситуациях путём оценки рисков возникновения аварийных ситуаций, анализа их возможных экологических и социальных последствий, разработки мер по их предотвращению и устранению последствий, поддержки в актуальном состоянии Планов действий в аварийных ситуациях, доведения Планов до сведения персонала и Заинтересованных сторон, проведения соответствующего обучения персонала ЛПК и подрядчиков, оценки эффективности Планов действий и системы обучения, содержания в состоянии постоянной готовности аварийно-спасательных служб и средств.

Мониторинг, контроль и оценка результатов: ЛПК контролирует результаты деятельности в области экологической и социальной ответственности путём разработки и внедрения системы проектного и постпроектного мониторинга окружающей среды и социальных условий, основанной на выбранных показателях в

соответствии с общепризнанными процедурами, использования возможностей внутреннего и внешнего аудита деятельности ЛПК, анализа и оценки результативности СЭСУ в контексте процесса постоянного улучшения.

Возможности развития Политики: руководство комбината и ЛПК создают условия для распространения положений Политики на УМК в целом, обеспечивая основу решения экологических и социальных проблем комбината, связанных с ущербом прошлой деятельности.

3.2 Разработка Планов управления

3.2.1 Объекты

Проектируемый ЛПК включает следующие основные подразделения:

- ДСП-120;
- УПК;
- УВС;
- Система газоочистки;
- Тонкослябовая МНЛЗ;
- Туннельная печь;
- Стан горячей прокатки;
- Установка водоподготовки.

Вспомогательные объекты ЛПК:

- лагерь подрядчика (на стадии строительства);
- бетонно-растворный узел (на стадии строительства);
- водогрейная котельная;
- новые системы оборотного водоснабжения;
- внутриплощадочные дороги и подъезды.

Ассоциированные объекты (проекты):

- двухцепная ВЛ-220 кВ мощностью 314 МВт (ЛЭП), ОРУ 220К кВ от Сырдарьинской ТЭС до ПС 220/110/10 «Металлургия» и ПС 220/35 кВ «Печная» протяжённостью 23 км;
- подъездная автомобильная дорога протяжённостью 1,2 км.

3.2.2 Виды работ и аспекты

Экологические и социальные аспекты намечаемой деятельности представлены в Разделе 1.4.

3.2.3 Воздействия

Перечень и характеристика воздействий основаны на выводах ОВОСиСС. Потенциальные воздействия Проекта ЛПК обобщены в (Таблица 3.2.1).

Таблица 3.2.1 Сводная характеристика воздействий, рассмотренных в рамках ОВОС/СС

№ п/п	Воздействия	Стадия	Направленность	Масштаб	Значимость ³
1.	Воздействие на качество атмосферного воздуха	С	–	Локальный	Пренебрежимо малая
		Э	–	Местный	Низкая
2.	Воздействия, связанные с эмиссиями ПГ	Э	–	Региональный	Низкая
3.	Акустическое и вибрационное воздействия	С	–	Локальный	Пренебрежимо малая
		Э	–	Локальный	Низкая
4.	Воздействия, связанные с образованием отходов	С	–	Локальный	Пренебрежимо малая
		Э	–	Местный	Низкая
5.	Воздействие на поверхностные воды	С	–	Местный	Низкая
		Э	–	Местный	Низкая
6.	Воздействие на подземные воды	С	–	Локальный	Низкая
		Э	–	Локальный	Низкая
7.	Воздействие на почвенный покров	С	–	Локальный	Низкая
		Э	–	Локальный	Пренебрежимо малая
8.	Воздействие на растительный мир	С	–	Локальный	Пренебрежимо малая
		Э	–	Локальный	Пренебрежимо малая
9.	Воздействие на наземный животный мир	С	–	Локальный	Низкая
		Э	–	Местный	Низкая
10.	Воздействие на ихтиофауну	С	–	Местный	Низкая
		Э	–	Местный	Низкая
11.	Воздействие на организмы водных экосистем	С	–	Местный	Низкая
		Э	–	Местный	Низкая
12.	Воздействие на рынок труда	С	+	Региональный	Умеренная
		Э	+	Местный	Умеренная
13.	Воздействие на экономическое развитие	С	+	Местный	Умеренная
		Э	+	Региональный	Умеренная
14.	Воздействие, связанное с обучением, повышением квалификации	Э	+	Местный	Умеренная
15.	Приобретение земель, экономическое перемещение	С	–	Местный	Низкая
16.	Приток рабочей силы и изменение численности населения	С	–	Местный	Низкая
		Э	–	Местный	Низкая
17.	Детский и принудительный труд	С	–	Местный	Низкая
		Э	–	Местный	Низкая
18.	Воздействие на доступ к транспортной инфраструктуре	С	–	Местный	Низкая
		Э	–	Местный	Низкая
19.	Воздействия, связанные с цепочками поставок	С	–	Региональный	Низкая
		Э	–	Региональный	Низкая
20.	Воздействие на культурное наследие	С	–	Локальный	Пренебрежимо малая
21.	Воздействия на права работников, безопасность и охрана труда	С	–	Локальный	Пренебрежимо малая
		Э	–	Локальный	Низкая
22.	Воздействия на здоровье, безопасность и благополучие населения	С	–	Местный	Пренебрежимо малая
		Э	–	Местный	Низкая
23.	Воздействие на экосистемные услуги: канал Дальверзин – обеспечение водными ресурсами (водоснабжение)	С	–	Локальный	Пренебрежимо малая
		Э	–	Местный	Низкая
24.	Воздействие на экосистемные услуги:	С	–	Локальный	Низкая

3 Приведена значимость остаточных воздействий (оценка после реализации рекомендованных мер – если применимо).

№ п/п	Воздействия	Стадия	Направленность	Масштаб	Значимость ³
	население – качество воздуха	Э	–	Местный	Низкая
25.	Воздействие на экосистемные услуги: канал Дальверзин – качество воды	Э	–	Местный	Низкая
26.	Воздействие на экосистемные услуги: р. Сырдарья – качество воды	Э	–	Местный	Низкая

3.2.4 Нормативно-правовые требования

3.2.4.1 Правовая база в области охраны окружающей среды

Ключевые правовые акты, формирующие национальную экологическую правовую базу Республики Узбекистан, представлены в Таблице 3.2.2.

Таблица 3.2.2. - Нормативно-правовые акты, нормативно-технические и инструктивно-методические документы РУз, требования которых учтены при проведении ОВОС/СС проекта ЛПК

Уровень регулирования	Наименование документов
Основной закон РУз	Конституция Республики Узбекистан, 1992
Нормативно-правовые акты в области охраны	Закон РУз «Об охране природы», 1992
	Закон РУз «О воде и водопользовании», 1993
	Закон РУз «Об охране атмосферного воздуха», 1996
	Закон РУз «Об охране и использовании животного мира», 1997
	Закон РУз «Об охране и использовании растительного мира», 1997
	Закон РУз «Об охраняемых природных территориях», 2004
	Закон РУз «О недрах», 1994
	Закон РУз «О государственном земельном кадастре», 1998
	Закон РУз «Об отходах», 2002
	Закон РУз «Об экологической экспертизе», 2000
	Закон РУз «Об экологическом контроле», 2013
	Указ Президента Республики Узбекистан 30.10.2019 №УП-5863 «Об утверждении концепции охраны окружающей среды Республики Узбекистан до 2030 года»
	Указ Президента Республики Узбекистан от 22.11.2018 №УП-5580 «О мерах по кардинальному совершенствованию системы оплаты платежей за сбор и вывоз твердых бытовых отходов»
	Постановление Президента Республики Узбекистан от 17.04.2019 № ПП-4291 «Об утверждении стратегии по обращению с твердыми бытовыми отходами в республике Узбекистан на период 2019-2028 годов»
	Постановление Кабинета Министров № 541 от 07.09.2020 «Об утверждении Положения о государственной экологической экспертизе»
	Постановление Кабинета министров Республики Узбекистан от 21.01.2014 №14 «Об утверждении Положения о порядке разработки и согласования проектов экологических нормативов» (в редакции Постановления Кабинета Министров Республики Узбекистан от 22.11.2018 № 949)
	Постановление Кабинета Министров Республики Узбекистан, от 06.02.2019 №95 «Об утверждении нормативно-правовых актов в области обращения с отходами»
	Постановление Кабинета Министров Республики Узбекистан, от 27.10.2014 № 295 «Об утверждении положения о порядке осуществления контроля в области обращения с отходами»
	Постановление Кабинета Министров Республики Узбекистан №981 от 11.12.2019 «Об утверждении Положения о порядке установления водоохранных зон и зон санитарной охраны водных объектов на территории Республики Узбекистан»

Уровень регулирования	Наименование документов
	<p>Положение о порядке захоронения токсичных химических веществ и других токсичных веществ, а также охраны и содержания специальных угодий» (зарегистрировано в Министерстве юстиции под №2438 от 20.03.2013)</p> <p>Правила приёма промышленных сточных вод и порядок расчета компенсационных платежей за сверхнормативные сбросы загрязняющих веществ в городские канализационные сети городов и других населённых пунктов Республики Узбекистан (Приложение 1 к ПКМ № 11 от 2010)</p> <p>Постановление Кабинета Министров Республики Узбекистан от 05.09.2019 № 737 «О совершенствовании системы мониторинга окружающей природной среды в Республики Узбекистан»</p> <p>СанПиН № 0350-17 «Санитарные нормы и правила по охране атмосферного воздуха населённых мест Республики Узбекистан»</p> <p>СанПиН № 0293-11 Гигиенические нормативы. Перечень предельно-допустимых концентраций (ПДК) загрязняющих веществ в атмосферном воздухе населённых мест на территории Республики Узбекистан</p> <p>СанПиН № 0267-09 «Санитарные нормы и правила по обеспечению допустимого шума в помещениях жилых, общественных зданий и на территории жилой застройки»</p> <p>СанПиН № 0088-99 Санитарные требования к разработке и согласованию проектов предельно допустимых сбросов (ПДС) веществ, поступающих в водные объекты со сточными водами</p> <p>Санитарные правила № 0289-10 Санитарные правила и гигиенические требования к организации строительства и строительных работ</p> <p>СанПиН № 0146-04 Проектирование жилых домов в климатических условиях Узбекистана</p> <p>СанПиН № 0331-16 Санитарные правила и нормы проектирования, устройства, содержания жилых домов в климатических условиях Узбекистана</p> <p>СанПиН № 0183-05 Гигиенические требования к качеству почвы населённых мест в специфических природно-климатических условиях Узбекистана</p> <p>СанПиН № 0191-05 Предельно допустимые концентрации (ПДК) и ориентировочно допустимые концентрации (ОДК) экзогенных вредных веществ в почве</p> <p>СанПиН № 0212-06. Санитарные правила и нормы гигиенической оценки степени загрязнения почвы разных типов землепользования в специфических условиях Узбекистана</p> <p>СанПиН № 0318-15 Гигиенические и противоэпидемические требования к охране воды водоёмов на территории Республики Узбекистан</p> <p>СанПиН № 0193-06 Нормы радиационной безопасности (НРБ-2006) и основные санитарные правила обеспечения радиационной безопасности (ОСПОРБ-2006)</p> <p>СанПиН № 0297-11 Санитарные правила и нормы очистки территорий населённых мест от твёрдых бытовых отходов в условиях Республики Узбекистан</p> <p>СанПиН № 0068-96 Санитарные правила сбора, хранения, транспортировки, обезвреживания и утилизации твёрдых бытовых отходов (ТБО) в городах Республики Узбекистан</p> <p>СанПиН № 0127-02 Санитарные правила инвентаризации, классификации, складирования и обезвреживания промышленных отходов</p> <p>СанПиН № 0128-02 Гигиенический классификатор токсических промышленных отходов в условиях Республики Узбекистан</p>
Нормативно-технические и инструктивно-методические документы в области охраны окружающей среды и среды обитания	<p>О'z DSt 951:2011 Источники централизованного хозяйственно-питьевого водоснабжения. Гигиенические, технические требования и правила выбора</p> <p>ГОСТ-23941-2002 «Шум машин. Методы определения шумовых характеристик»</p> <p>ГОСТ 23337-78 «Шум. Методы измерения шума на селитебной территории и в помещениях жилых и общественных зданий»</p> <p>Инструкция по проведению инвентаризации источников загрязнения и нормированию выбросов загрязняющих веществ в атмосферу для предприятий Республики Узбекистан. Утв. Приказом Председателя Государственного комитета по охране природы от 15.12.2005 № 105</p> <p>ГОСТ 31295.2-2005 «Затухание звука при распространении на местности»</p>

Уровень регулирования	Наименование документов
	КМК 2.01.08-96 «Защита от шума»
	КМК 2.04.01-98 Внутренний водопровод и канализация зданий
	КМК 2.04.03-97 Канализация. Наружные сети и сооружения
	Временные рекомендации по контролю охраны подземных вод в Республике Узбекистан». Государственный комитет по природным ресурсам и гидрогеологии Республики Узбекистан, Ташкент, 1991
	Справочник эколога-эксперта. Издание Государственного комитета Республики Узбекистан по охране природы и Государственной экологической экспертизы. Ташкент, 2009

3.2.4.2 Законодательство о трудовых отношениях

Национальные законы и нормативные акты, определяющие требования в области трудовых отношений и условий труда, включая вопросы охраны труда и техники безопасности, приведены в Таблице 3.2.3:

Таблица 3.2.3 - Нормативно-правовые акты в сфере трудовых отношений

Уровень регулирования	Наименование документов
Нормативно-правовые акты в сфере труда, охраны здоровья и безопасности	Трудовой кодекс Республики Узбекистан, 1996
	Закон РУз №938-XII от 03.09.1993 «О государственном пенсионном обеспечении граждан»
	Закон РУз «О занятости населения» №510-XII от 13.01.1992
	Закон «Об охране здоровья граждан», 1996
	Закон РУз №174 от 10.09.2008 «Об обязательном государственном социальном страховании от несчастных случаев на производстве и профессиональных заболеваний»
	Закон Республики Узбекистан "Об обязательном страховании гражданской ответственности работодателя», 2009
	Закон " Об охране труда», 2016
	Указ Президента РУз №5723 от 21.05.2019 «О совершенствовании порядка определения размеров оплаты труда, пенсий и иных платежей»
	Постановление правительства РУз №4235 от 07.03.2019 «О мерах по дальнейшему усилению гарантий трудовых прав и поддержке предпринимательской деятельности женщин»
	Постановление Министерства занятости и трудовых отношений Республики Узбекистан №22-14-02019к/к, №48 от 22.07.2019 «Об утверждении Перечня профессий и работ, отрицательно влияющие на здоровье женщин, и на которых не рекомендуется использовать труд женщин»
	Постановление Кабинета Министров № 1066 от 31.12.2018 «О мерах по совершенствованию деятельности Министерства занятости и трудовых отношений Республики Узбекистан», Приложению № 5 Положению «О порядке создания и организации служб охраны труда в организациях»
	Постановление правительства РУз №4008 от 07.11.2018 «О мерах по созданию благоприятных условий для осуществления трудовой деятельности на территории Республики Узбекистан квалифицированными специалистами иностранных государств»
	Постановление правительства РУз №3839 от 05.07.2018 «О дополнительных мерах по дальнейшему совершенствованию системы внешней трудовой миграции Республики Узбекистан»
	Указ Президента РУз №5291 от 28.12.2017 «О дополнительных мерах по созданию благоприятных условий отдельным категориям пенсионеров, осуществляющих трудовую деятельность»

3.2.4.3 Законодательство по отчуждению земель и восстановлению средств к существованию

Экспроприация земли предусмотрена для государственных и общественных нужд в соответствии с Земельным кодексом (ЗК).

В Узбекистане не существует отдельного правового документа о приобретении земель и переселении, однако существует база в виде ряда постановлений, актов и кодексов, приведенных в Таблице 3.2.4.

Таблица 3.2.4 - Нормативно-правовые акты по отчуждению земель и восстановлению средств к существованию

Уровень регулирования	Наименование документов
Нормативно-правовые акты в социальной сфере, по отчуждению земель	Гражданский кодекс РУз, 1996
	Земельный кодекс РУз, 1998
	Семейный кодекс РУз, 1998
	Налоговый кодекс РУз, 2007
	Закон РУз «Об аренде», 1991
	Указ Президента Республики Узбекистан № УП-6243 «О мерах по обеспечению равенства и прозрачности в земельных отношениях, надёжной защите прав на землю и превращению их в рыночный актив», 2021
	Постановление Кабинета Министров № 911 (16.11.2019) в новой редакции от 01.08.2021 «О порядке изъятия земельных участков и предоставления компенсации владельцам объектов недвижимости, расположенных на изъятom земельном участке»
	Указ Президента Республики Узбекистан №УП-6243 08.06.2021 «О мерах по обеспечению равенства и прозрачности в земельных отношениях, надёжной защите прав на землю и превращению их в рыночный актив»
	Указ Президента РУз №-5491 «О дополнительных мерах по безусловному обеспечению гарантирования права собственности граждан и субъектов предпринимательства», 2019
	Указ Президента Республики Узбекистан № 5490 «О мерах по дальнейшему совершенствованию системы защиты прав и законных интересов субъектов предпринимательства», 2018
	Указ Президента Республики Узбекистан № 5495 «О мерах по кардинальному улучшению инвестиционного климата в Республике Узбекистан», 2018
	Постановление кабинета министров РУз №3857 «О мерах по повышению эффективности подготовки и реализации проектов с участием международных финансовых институтов и иностранных правительственных финансовых организаций», 2018
	Постановление Кабинета Министров РУз №317 «О внесении изменений и дополнений в некоторые решения правительства Республики Узбекистан, направленных на дальнейшее совершенствование порядка оформления кадастровой документации на недвижимое имущество», 2016
	Постановление Кабинета Министров № 146 (25.05.2011) с изменениями на основании Постановления Кабинета Министров № 1024 (20.12.2019) «О мерах по совершенствованию порядка предоставления земельных участков для осуществления градостроительной деятельности и других несельскохозяйственных нужд»

3.2.4.4 Законодательство об охране труда и технике безопасности

Законодательство в области охраны труда и техники безопасности (ОТ и ТБ) включает Трудовой кодекс, Закон о безопасности и гигиене труда, указы Президента Республики Узбекистан, нормы по охране труда и техники безопасности, решения

исполнительных органов государственной власти, принятые в пределах их компетенции в форме указов, распоряжений, постановлений, директив, правил и др.

К охране труда и техники безопасности относятся более 30 статей Трудового кодекса. Они включают в себя:

- требования по охране труда (статья 211);
- соблюдение норм, правил и инструкций по охране труда (Статья 212);
- инструктаж и обучения работников по охране труда (Статья 215);
- регулирование рабочего времени на опасных производствах для работников, выполняющих специальные работы, и работников моложе 18 лет (Статьи 116, 117 и 118);
- условия найма инвалидов на различные работы (Статья 220);
- обеспечение работников молоком, лечебно-профилактическим питанием, газированной солёной водой, средствами индивидуальной защиты и гигиены (Статья 217);
- оказание первой медицинской помощи работникам их перевозка в лечебно-профилактические учреждения (Статья 221);
- учёт и расследование несчастных случаев на производстве (Статья 222) и др.

Закон «Об охране труда», 2016 г. (в редакции от 07.12.2001 г.) устанавливает единый порядок организации охраны труда независимо от способов производства, форм собственности и направлен на обеспечение охраны здоровья и труда граждан.

Закон «Об охране труда на опасных производственных объектах», принятый 25.08.2006 г., определяет правовые, экономические и социальные условия обеспечения безопасной эксплуатации опасных производственных объектов и направлен на предупреждение аварий и повышение потенциала предприятий по ликвидации их последствий.

Помимо основного законодательства, в республике действуют национальные нормативные документы, регулирующие вопросы охраны труда и техники безопасности. К ним относятся Санитарные правила и нормы (СанПиН), государственные стандарты охраны труда (ГОСТ, ССБТ), Строительные нормы и правила (СНИП), нормативы содержания вредных веществ (предельно допустимые концентрации и уровни), нормативные методические документы по отдельным вопросам, устанавливающие конкретные требования к охране труда на опасных объектах, при изготовлении или применении различных изделий и др.

3.2.4.5 Законодательство об охране здоровья, безопасности и защите населения

Закон «Об охране здоровья граждан» от 29.08.1996 г. (с изменениями от 03.08.2021 г.) регулирует здоровье, безопасность и охрану здоровья населения. Основными задачами закона являются: обеспечение прав граждан на охрану здоровья государством; пропаганда здорового образа жизни; правовое регулирование деятельности государственных органов, предприятий, учреждений, организаций и общественных объединений в сфере здравоохранения.

Нормы качества воздуха и уровня шума в жилых зонах установлены следующими стандартами:

- СанПиН № 0293-11 Гигиенические нормативы. Перечень предельно-допустимых концентраций (ПДК) загрязняющих веществ в атмосферном воздухе населенных мест на территории Республики Узбекистан;
- СанПиН РУз № 0267-09 Гигиенические нормативы по обеспечению допустимого шума в помещениях жилых и общественных зданий и на территории жилой застройки;
- Предстроительные и строительные работы регламентируются СанПиН № 0289-10 к организации строительного производства и строительных работ.

3.2.4.6 Законодательство о культурном наследии

Закон РУз № 269-II «Об охране и использовании объектов культурного наследия» (30.08.2001 г.), с последними изменениями от 19.04.2018 г., способствует защите культурного наследия РУз, включая материальные и нематериальные культурные ценности, путём регулирования правовых процедур в этой области.

Другими основными законами и нормативными актами, относящимися к культурному наследию, являются:

- Закон РУз, № ЗРУ-229, «Об охране и использовании объектов археологического наследия» от 13.10.2009 г.;
- Постановление Кабинета Министров РУз № 47 «Об утверждении нормативно-правовых актов по охране нематериального культурного наследия» от 23.02.2011 г.;
- Постановление Кабинета Министров РУз No. 881 «Об утверждении Положения о порядке использования объектов материального культурного наследия» от 18.10.2019 г.;
- Указ Президента РУз № УП-6199 «О мерах по дальнейшему совершенствованию системы государственного управления в сферах туризма, спорта и культурного наследия» от 06.04.2020 г.;
- Постановление Президента РУз № ПП-5150 «О мерах по организации деятельности Агентства культурного наследия при Министерстве Туризма и Спорта РУз, а также инновационному развитию сферы» от 19.06.2021 г.

3.2.5 Международные договоры, соглашения, требования МФК

3.2.5.1 Международные соглашения и конвенции

В Таблице 3.2.5 представлены международные соглашения и конвенции, стороной которых является Республикой Узбекистан и требования которых применимы к проекту ЛПК.

Таблица 3.2.5. - Перечень международных соглашений и конвенций, ратифицированных Республикой Узбекистан и требования которых потенциально применимы к проекту ЛПК (по состоянию на январь 2022 г.)

Международные конвенции и договоры	Ратификация Республикой Узбекистан	Вступление в силу в Республике Узбекистан	Основные цели
Соглашения и конвенции в области охраны окружающей среды			

Международные конвенции и договоры	Ратификация Республикой Узбекистан	Вступление в силу в Республике Узбекистан	Основные цели
Парижская конвенция об охране объектов всемирного культурного и природного наследия (1972 г.)	22 декабря 1995 г.	15 июня 1996 г.	Установление обязательства обеспечивать выявление, охрану, сохранение, популяризацию и передачу будущим поколениям культурного и природного наследия
Боннская конвенция о сохранении мигрирующих видов (1979 г.)	1 мая 1998 г. (присоединение)	1 сентября 1998 г.	Глобальная платформа по сохранению и устойчивому использованию мигрирующих животных и мест их обитания
Рамочная конвенция ООН об изменении климата (1992 г.)	20 июня 1993 г. (принятие)	21 марта 1994 г.	Стабилизация и сокращение выбросов парниковых газов
Конвенция Организации Объединённых Наций о биологическом разнообразии (1992 г.)	6 мая 1995 г. (присоединение)	17 октября 1995 г.	Сохранение биоразнообразия, устойчивое использование его компонентов и справедливое распределение выгод
Соглашение по охране афро-евразийских мигрирующих водно-болотных птиц, 1995 г.	Сентябрь 1998 г.	01 апреля 2004 г.	Сохранение мигрирующих водно-болотных птиц, особенно видов, находящихся под угрозой исчезновения, а также на виды, имеющие неблагоприятный охранный статус
Киотский протокол (1997 г.)	20 августа 1999 г.	16 февраля 2005 г.	Установление обязательных целевых показателей сокращения выбросов
Парижское соглашение об изменении климата (2015 г.)	Декабрь 2015 г.	Апрель 2017 г.	Соглашение в контексте Рамочной конвенции Организации Объединённых Наций об изменении климата, регулирует дальнейшие меры по сокращению содержания углекислого газа в атмосфере с 2020 г.
Соглашения и конвенции в области охраны труда и социальной ответственности Международной Организации Труда (МОТ)			
Конвенция 29 «О принудительном труде» (1930 г.)	30 августа 1997 г.	13 июля 1992 г.	Упразднение применения принудительного или обязательного труда во всех его формах

Международные конвенции и договоры	Ратификация Республикой Узбекистан	Вступление в силу в Республике Узбекистан	Основные цели
Протокол 2014 года к Конвенции «О принудительном труде» (1930 г.)	25 июня 2019 г.	16 сентября 2020 г.	Основная цель Протокола 2014 года положить конец принудительному труду, принятие действенных мер по предотвращению и прекращению его использования, предоставлению его жертвам защиты и доступа к надлежащим и эффективным средствам правовой защиты
Конвенция №87 «О свободе объединений и защите права объединяться в профсоюзы» (1948 г.)	25 октября 2016 г.	12 декабря 2017 г.	Право на свободу объединений означает не только свободу вступать в существующие объединения, но и создавать новые. Профсоюзы имеют право на разработку без вмешательства извне устава организации
Конвенции № 98 «О применении принципов права на объединение в профсоюзы и на ведение коллективных переговоров» (1949 г.)	30 августа 1997 г.	13 июля 1992 г.	Защита прав трудящихся недопущение ущемления свободы объединения области труда. Такая защита применяется в особенности в отношении действий, целью которых является: подчинить прием трудящегося на работу или сохранение им работы условию, чтобы он не вступал в профсоюз или вышел из профсоюза
Конвенция №100 «О равном вознаграждении мужчин и женщин за труд равной ценности» (1951 г.)	30 августа 1997 г.	13 июля 1992 г.	«Равное вознаграждение мужчин и женщин за труд равной ценности» относится к ставкам вознаграждения, определяемым без дискриминации по признакам пола
Конвенция №105 «Об упразднении принудительного труда» (1957 г.)	30 августа 1997 г.	15 декабря 1997 г.	Принятие всех необходимых мер для того, чтобы обязательный или принудительный труд не привел к условиям, аналогичным рабству

3.2.5.2 Стандарты деятельности МФК

Деятельность МФК области устойчивого развития основана на Политике экологической и социальной устойчивости и соответствующих ей Стандартах деятельности (далее – СД):

- СД-1: Оценка и управление экологическими и социальными рисками и воздействиями;
- СД-2: Рабочий персонал и условия труда;
- СД-3: Рациональное использование ресурсов и предотвращение загрязнения окружающей среды;
- СД-4: Охрана здоровья и обеспечение безопасности населения;
- СД-5: Приобретение земельных участков и вынужденное переселение;
- СД-6: Сохранение биологического разнообразия и устойчивое управление живыми природными ресурсами;
- СД-7: Коренные народы;
- СД-8: Культурное наследие.

Ниже представлены применимые к Проекту СД МФК:

СД-1 устанавливает следующие требования:

- создание базовой политики для осуществления и сохранения возможности соблюдения законов и норм, предусмотренных в стране размещения объекта, а также для достижения экологических и социальных целей проекта;
- создание процессов для определения постоянно повторяющихся рисков и воздействий с целью учета влияния изменений в проекте в течение жизненного цикла рассматриваемого проекта;
- создание управленческих механизмов для устранения/минимизации рисков и воздействий;
- поддержание организационного потенциала и компетентности;
- создание соответствующих механизмов аварийной готовности и реагирования;
- создание процессов для постоянного взаимодействия/коммуникации с заинтересованными сторонами;
- создание процессов для мониторинга и анализа экологических и социальных показателей как условия для постоянного совершенствования проекта.

СД-2 использует положения международных конвенций под эгидой МОТ и ООН:

- установить, поддерживать и улучшать отношения между рабочим и управляющим персоналом;
- способствовать созданию справедливых отношений, без дискриминации и равными возможностями для работников;
- обеспечить соблюдение требований национального законодательства о труде и занятости;
- защита прав работников за счет решения проблемы детского и принудительного труда;
- создание безопасных и здоровых условий труда;
- охрана и профилактика здоровья персонала.

СД-3 фокусируется на предотвращении или минимизации негативного воздействия на окружающую среду и среду обитания человека:

- исключение и/или минимизация неблагоприятного воздействия на человека и окружающую среду за счет устранения или минимизации загрязнения, связанного с намечаемой деятельностью;
- рациональное использование ресурсов;
- снижение выбросов парниковых газов, связанных с намечаемой деятельностью..

СД-4 направлен на исключение и/или минимизацию рисков и воздействий на здоровье, безопасность и защищённость населения. Особые требования касаются уязвимых групп населения.

СД-5 рассматривает воздействия, связанные с приобретением земель и ограничениями на их использование при реализации проекта (в т.ч. вопросы принудительного переселения). Стандарт рассматривает как физическое (переселение), так и экономическое перемещения (потеря источников дохода). Данный стандарт имеет важное значение при оценке решений по строительству подъездной автодороги и ЛЭП.

СД-6 посвящён вопросам сохранения биологического разнообразия, использует требования соответствующей международной конвенции. Для проекта ЛПК важно, что среда обитания рассматривается Стандартом как изменённая, естественная и или критическая.

СД-8 посвящён вопросам культурного наследия, его защиты с учётом требований конвенции об охране объектов всемирного культурного и природного наследия. Данный стандарт имеет важное значение при рассмотрении решений по строительству подъездной автодороги и ЛЭП.

3.2.6 Целевые показатели

Рассмотренные выше в настоящем разделе документы проанализированы для определения перечня требований к экологическому и социальному управлению, выполнение которых должно быть обеспечено при реализации Проекта, далее требования сформулированы в виде общих целей СЭСУ.

Перечень целей представлен в Таблица 3.2.6 – в таблице приведены индикаторы и показатели для оценки степени достижения установленных целей.

Таблица 3.2.6 Сводный перечень целей, индикаторов и целевых показателей (в соответствии с национальными требованиями и требованиями МФК)

Категория	Цель	Индикатор	Единица измерения	Целевой показатель
План реагирования на чрезвычайные ситуации	Чрезвычайные ситуации на площадке ЛПК в г.Бекабад не приводят к смертельным случаям, травмам и ущербу для окружающей среды или местных сообществ	Смертные случаи	Ед.	0
		Травмы	Ед.	0
		Экологический ущерб	Случаи	Отсутствие
Шум	Шум не является источником негативных последствий для здоровья населения (с учетом кумулятивных эффектов)	Реализация программы защиты от шума на существующем оборудовании УМК, значимым для акустической обстановки на границе СЗЗ	–	–

Категория	Цель	Индикатор	Единица измерения	Целевой показатель
		Уровень шума вентилятора приточной системы участка ТУУ (источник 530)	дБА	Не более 96
		Уровень шума вентилятора приточной системы участка ТУУ (источник 531)	дБА	Не более 80
		Уровень шума вентилятора вытяжной системы ЦЛК, РСЛ зал пробоподготовки	дБА	Не более 95
		Ограничение движения ж/д транспорта дневным временем суток	Часы	16
		Реализация проектных мероприятий для подразделений ЛПК	–	–
		Уровень шума оголовка трубы ЭСПЦ	дБА	Не более 72 на расстоянии 1 м
		Уровень шума Среза трубы аспирации склада ферросплавов	дБА	Не более 78 на расстоянии 7 м
		Уровень шума Среза трубы аспирации вагоноопрокидывателя	дБА	Не более 78 на расстоянии 7 м
		Уровень шума Среза трубы вытяжной системы туннельной печи	дБА	Не более 78 на расстоянии 7 м
		Уровень проникающего шума от ограждающих конструкций цеха ЭСПЦ	дБА	Не более 72 на расстоянии 1 м
Выбросы загрязняющих веществ в атмосферу	Выбросы загрязняющих веществ не формируют негативных последствий для здоровья населения, растительного и животного мира (с учетом кумулятивных эффектов)	Выбросы в атмосферный воздух загрязняющих веществ:	–	–
		Марганец и его соединения (в пересчете на марганец (IV) оксид)	Г/сек	Не более 0,015
			Тонн/год	Не более 0,1355
		Азота диоксид (Двуокись азота; пероксид азота)	Г/сек	Не более 27,1338
			Тонн/год	Не более 624,680
		Сера диоксид	Г/сек	Не более 3,593
			Тонн/год	Не более 53,69
		Твердые частицы 10 мкм	Г/сек	Не более 11,615
			Тонн/год	Не более 184,924

Категория	Цель	Индикатор	Единица измерения	Целевой показатель
Выбросы парниковых газов	Снижение к 2030 году удельных выбросов парниковых газов на единицу продукции на 10% от уровня базового 2010 года	Прямые и косвенные выбросы парниковых газов (Score 1 + Score 2)	Тыс. тонн CO ₂ -экв./год	Не более 1070 к 2024 г.
			Тыс. тонн CO ₂ -экв./год	Не более 960 к 2030 г.
			Тонн CO ₂ -экв./тонн стали	Не более 0,534 к 2022 г.
			Тонн CO ₂ -экв./тонн стали	Не более 0,481 к 2030 г.
Подземные и поверхностные воды	Объёмы водопотребления оптимизируются, водные ресурсы используются с максимально возможной эффективностью	Водопотребление (после ввода ЛПК в эксплуатацию, всего по УМК)	Тыс. м3 в год	Не более 23 307
		Доля повторно используемых вод в объемах, используемых для водоснабжения УМК	%	90
		В том числе, доля повторно используемых стоков в объемах, используемых для водоснабжения ЛПК	%	100
		Отведение стоков в водные объекты после ввода объекта в эксплуатацию (всего по УМК), в том числе:	Тыс. м3 в год	Не более 5 218
		производственно-ливневых стоков при отведении в р. Сырдарья (выпуск № 1)	Тыс. м3 в год	Не более 3620
		дренажных стоков при отведении в канал Дальверзин (выпуск № 1)	Тыс. м3 в год	Не более 1562
		хозяйственно-бытовых стоков в канализацию г. Бекабад	Тыс. м3 в год	Не более 4293,900
		Сточные воды		
Поверхностные воды	Негативные воздействия на качество вод предотвращаются или сводятся к минимуму путем установления нормативов качества сточных вод и связанных с этим косвенных воздействий на канал Дальверзин и биотопы р. Сырдарья	а) производственно-ливневые и дренажные		
		Температура	°C	Повышение температур в водном объекте не более, чем на 3°C
		pH	Ед.	6,5-8,5
		Растворенный кислород	мг/дм ³	4 и более
		Фосфаты	мг/дм ³	0,2
		Сульфаты	мг/дм ³	100
		Хлориды	мг/дм ³	300
		Азот. аммонийный	мг/дм ³	0,4
		Азот нитратов	мг/дм ³	9,3
		Азот нитритов	мг/дм ³	0,03
		Железо	мг/дм ³	0,1

Категория	Цель	Индикатор	Единица измерения	Целевой показатель
		Хром	мг/дм ³	0,07
		Марганец	мг/дм ³	0,01
		Кальций	мг/дм ³	180
		Магний	мг/дм ³	40
		Медь	мг/дм ³	0,001
		Взвешенные вещества	мг/дм ³	15
		Цианиды	мг/дм ³	0,05
		Фториды	мг/дм ³	0,32
		Общее содержание нефтяных углеводородов (нефтепродуктов)	мг/дм ³	0,05
		Фенол	мг/дм ³	0,001
		Общее солесодержание	мг/дм ³	1000
		Поверхностно-активные вещества	мг/дм ³	0,1
		б) хоз-бытовые (ограничения по содержанию промышленных примесей при отведении стоков в канализацию г. Бекабад)		
		рН	Ед.	6,5-8,5
		Железо	мг/дм ³	0,1
		Хром	мг/дм ³	0,07
		Марганец	мг/дм ³	0,01
		Кальций	мг/дм ³	180
		Магний	мг/дм ³	40
		Медь	мг/дм ³	0,001
		Взвешенные вещества	мг/дм ³	15
		Цианиды	мг/дм ³	0,05
		Фториды	мг/дм ³	0,32
		Общее содержание нефтяных углеводородов (нефтепродуктов)	мг/дм ³	0,05
		Фенол	мг/дм ³	0,001
		Общее солесодержание	мг/дм ³	1000
		Поверхностно-активные вещества	мг/дм ³	0,1
Подземные воды	Реализация намечаемой деятельности не приводит к негативным изменениям качества подземных вод и истощению их ресурсов	Объем откачки подземных (грунтовых) вод при водопонижении на территории ЛПК	Тыс. м3 в год	Не более 3382
		Качество стоков при отведении в канал Дальверзин должно соответствовать критериям для поверхностных вод		
Здоровье и безопасность населения и персонала	Эксплуатация ЛПК не приводит к смертельным случаям, травмам и иным негативным последствиям для жизни и здоровья персонала и населения	Частота несчастных случаев на производстве с потерей трудоспособности	ЧНСППТ4	<1,2
		Смертельные случаи	Ед.	0
		Травмы, приводящие к временной потере трудоспособности	Ед.	0
		Случаи оказания первой помощи	Ед.	0

4 Частота несчастных случаев на производстве с потерей трудоспособности.

Категория	Цель	Индикатор	Единица измерения	Целевой показатель
		Опасные инциденты	Ед.	0
		Травмы среди местных жителей (включая смертельные случаи)	Ед.	0
		Негативные воздействия на здоровье людей	Ед.	0
		Случаи нарушения прав человека	Ед.	0
Обращение с отходами	Обеспечивается надлежащая классификация, точный учёт и безопасные промежуточное хранение, транспортировка и окончательное захоронение отходов в соответствии с требованиями национального законодательства и надлежащей практики	Учёт образования и движения отходов (по видам, вплоть до конечного потребителя)	%	100
		Обеспечение переработки и/или передачи на переработку вторичных материальных ресурсов	%	100
		Доля перерабатываемых отходов на собственном производстве от валового объёма образующихся отходов	%	40
		Ликвидация объектов накопленного вреда, связанного с прошлой деятельностью, в том числе:	Куб.м	1 706 604
		- объем отходов на участке очистки вагонов	Куб.м	96 222
		- объем шлаковых отвалов	Куб.м	1 581 994
		- объем отходов на территории склада технологической пыли ЭСПЦ	Куб.м	26 018
		- объем отходов на территории склада окалины	Куб.м	2 420
		Рекультивация высвобожденных площадок накопленных отходов, в том числе:	Кв.м	246 878
		- площадка на участке очистки вагонов	Кв.м	28 048
		- шлаковые отвалы	Кв.м	204 078
		- площадка склада технологической пыли ЭСПЦ	Кв.м	13 801
		- площадка склада окалины	Кв.м	951

5 На промплощадке УМК расположен участок отходов цеха производства теплоизоляционных материалов площадью около 115 400 кв.м. Так как деятельность данного цеха не связана с ЛПК, то решения по санации данного участка в настоящий документ не включены.

Категория	Цель	Индикатор	Единица измерения	Целевой показатель
		Проектирование и строительство полигона промышленных отходов и ТБО	Ед.	1
Взаимодействие с заинтересованными сторонами	Проведение консультаций и постоянное информирование о деятельности ЛПК заинтересованных сторон, которые могут быть затронуты Проектом или заинтересованы в получении информации о нем	Количество встреч с общественностью	Ед.	4
		Количество официальных сообщений, направленных заинтересованным сторонам	Ед.	12
		Количество жалоб	Ед.	0
Биоразнообразие	Намечаемая деятельность не оказывает негативное воздействие на биоразнообразие за границами промплощадки ЛПК, полос отвода ЛЭП и подъездной дороги	Причинение вреда растительности и животному миру за границами площадок объектов ЛПК	Случаи	Отсутствие
		Нерегулируемый сброс сточных вод	Случаи	Отсутствие
Изъятие земель	Намечаемая деятельность не приводит к отчуждению земель и переселению без компенсационных выплат	Причинение ущерба фермерским хозяйствам без оценки и выплаты компенсации	Случаи	Отсутствие
		Количество жалоб	Ед.	0
Культурное наследие	Намечаемая деятельность не оказывает негативное воздействие на археологическое и культурное наследие	Причинение ущерба объектам культурного и археологического наследия	Случаи	Отсутствие
		Количество жалоб	Ед.	0
Обучение, повышение квалификации	Реализация мероприятий по обучению кадров, как часть намечаемой деятельности	Обучение по ООС, ОТ и ТБ, ежемесячные тренинги	Ед.	12
		Программы по повышению квалификации, (ежеквартальные)	Ед.	4

3.2.7 Планы управления

Для реализации проекта ЛПК сформированы следующие Планы (Рисунок 3.2.1).

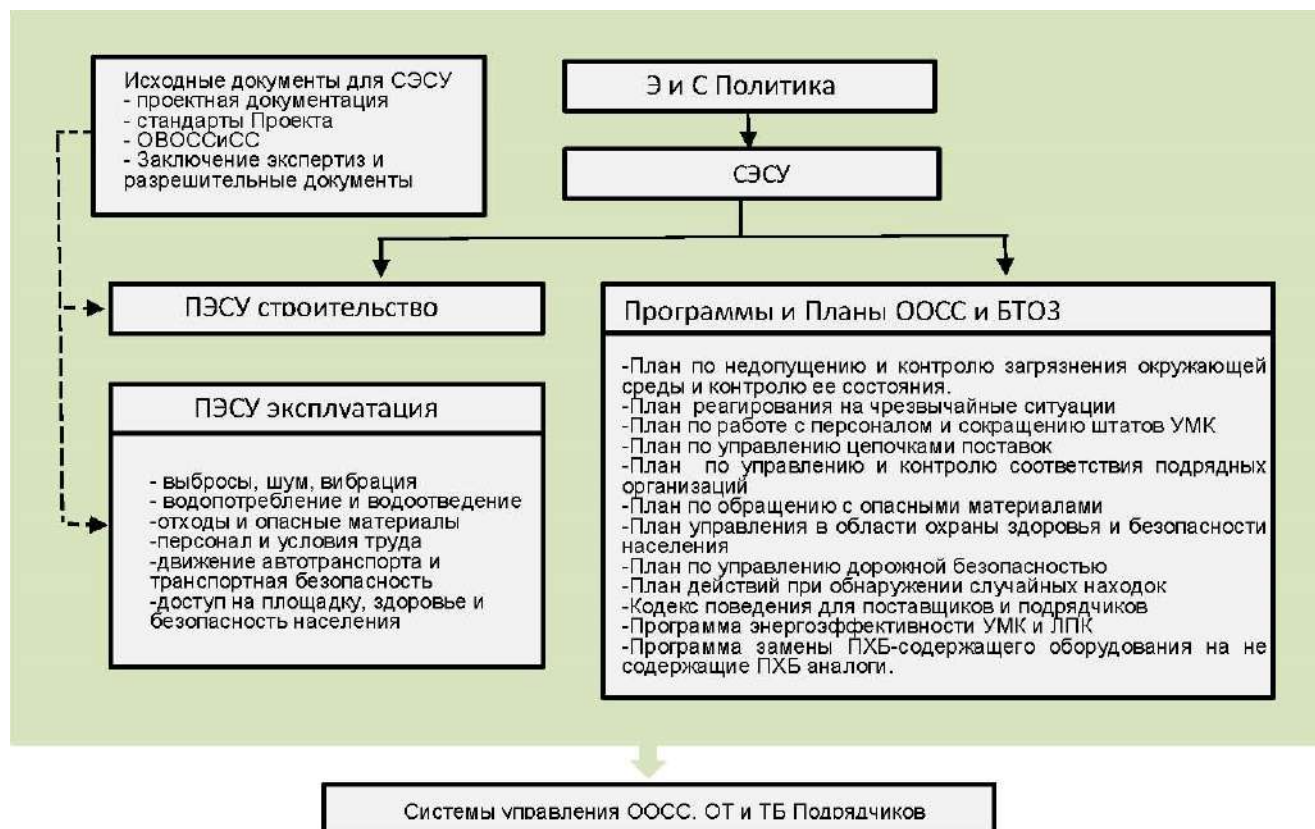


Рисунок 3.2.1 - Схема СЭСУ и Планов Управления, Программ Внедрение и реализация

Рассмотренные выше инструменты функционального контроля используются на двух уровнях.

Инструменты первого уровня относятся к общей реализации СЭСУ, тогда как инструменты второго уровня предназначены для контроля хода реализации конкретного плана управления.

В следующем разделе рассмотрены инструменты общего контроля реализации СЭСУ. Инструменты контроля реализации отдельных планов управления представлены в самих планах.

3.2.8 Функции и обязанности

Существуют два ключевых участника Проекта ЛПК, функции и обязанности, которых рассмотрены в данном разделе.

3.2.8.1 Собственник Проекта

Собственник Проекта – АО «УМК», – будет отвечать за взаимодействие с кредиторами, включая формулирование и финансирование требований, включённых в План экологического и социального управления, План взаимодействия с заинтересованными сторонами (ПВЗС) и СЭСУ.

УМК будет нести ответственность за выполнение экологических и социальных требований, и будет регулярно информировать Кредиторов о состоянии дел с их соблюдением. Если эти требования не будут выполняться в достаточной мере, УМК будет принимать меры по обеспечению их эффективного выполнения.

3.2.8.2 *Подрядчики*

В соответствии с условиями заключённых договоров, Генподрядчик⁶ и субподрядчики будут обязаны соблюдать положения экологической и социальной политики Проекта и требования экологического и социального управления.

Для того чтобы эти требования получили юридическую силу, они должны быть отражены в договорах, заключаемых между Проектом и подрядчиками, и закреплены в экологических и социальных условиях контрактов, детально описывающих контрактные обязательства подрядчиков.

Подрядчики должны разработать и внедрять собственные системы экологического и социального управления, для этого в штате должны иметь, по крайней мере, одного специалиста, который будет отвечать за вопросы в области ООС, ОТ и ТБ (для подрядчиков, привлекаемых к выполнению работ, связанных с незначительными рисками, наличие штатного специалиста в области ООС, ОТ и ТБ может быть необязательным).

Принципиальное значение имеет закрепление ответственности подрядчиков за управление экологическими и социальными рисками, связанными с работами, выполняемыми ими на строительной площадке, и за обеспечение надлежащего контроля экологической и социальной результативности их деятельности со стороны УМК.

3.2.9 Общие программы обучения

3.2.9.1 *Плановое обучение в области экологического и социального менеджмента*

В рамках реализации СЭСУ будет необходимо определить конкретные потребности в обучении, а также соответствующие механизмы реагирования на эти потребности (обучение собственными силами, внешние программы обучения и т.д.).

Цель обучения заключается в том, чтобы обеспечить наличие надлежащей подготовки, квалификации и навыков у всех работников предприятия, принимающих участие в выполнении функций экологического и социального управления. Помимо этого, необходимо разработать внутренние программы обучения для специалистов других направлений, не связанных с охраной окружающей среды (в частности, для управленческого персонала), и обеспечить массовое обучение специалистов предприятия по этим программам на начальном этапе реализации проекта. Эти программы обучения должны включать следующие направления:

- современные принципы экологического и социального управления и обязательства перед кредиторами;
- комплексные системы экологического и социального управления;
- структура и функции Плана экологического и социального управления;
- цели, индикаторы, целевые показатели и мероприятия, необходимые для их достижения;
- сравнительная оценка показателей эффективности экологического и социального управления;

⁶ Компания «Renaissance Heavy Industries».

- природоохранное и социальное законодательство, в контексте проекта ЛПК.

3.2.9.2 *Общие образовательные программы по вопросам охраны окружающей среды и социальной ответственности*

Общие курсы экологической и социальной направленности также должны быть предусмотрены для всего персонала проекта. Общеобразовательные программы в области охраны окружающей среды и социальной ответственности должны включать следующие темы:

- что представляет собой экологическое и социальное управление – принципы экологического и социального управления;
- для чего необходимо обеспечивать управление/охрану/защиту в природоохранной и социальной сферах;
- экологические и социальные аспекты Проекта ЛПК: управление и роль персонала в этой области.

3.2.9.3 *Вводный инструктаж*

Помимо рассмотренных выше курсов и программ обучения целесообразно использовать вводный учебный модуль по вопросам охраны окружающей среды и социальной ответственности.

Вводный инструктаж проводится для того, чтобы ознакомить персонал, посетителей и подрядчиков с функциями экологического и социального управления, осуществляемыми на предприятии, а также обратить их внимание на моменты, которые необходимо знать при посещении площадки ЛПК.

4 КОНТРОЛЬ И КОРРЕКТИРУЮЩИЕ МЕРОПРИЯТИЯ

4.1 Мониторинг

В разделе рассмотрены показатели состояния окружающей и социальной среды, по которым должен вестись мониторинг в течение всего периода осуществления деятельности, предусмотренной проектом.

В качестве фоновых данных о состоянии воздушной среды, поверхностных вод, уровней шума и наземной среды используются результаты исследований по оценке исходного состояния окружающей среды, проведённых в рамках комплексной ОВОСиСС.

4.1.1 Качество данных

Программы мониторинга должны быть основаны на использовании проверенных (аттестованных) методов отбора, консервации и анализа проб.

Отбор проб должен осуществляться специально обученными специалистами или под их надзором.

Анализ проб должен выполняться организациями, имеющими соответствующие сертификаты или разрешения на выполнение этих видов работ.

Необходимо обеспечить наличие и выполнение Планов обеспечения качества/контроля качества (ОК/КК) в процессе отбора и анализа проб. Документация по ОК/КК должна быть включена в состав отчётов по результатам мониторинга.

4.1.2 Количественные показатели мониторинга

1. Показатели качества атмосферного воздуха – максимальные разовые концентрации в атмосферном воздухе на границах СЗЗ и жилой застройки:
 - оксид марганца (не более 5 мкг/м³);
 - сера диоксид (не более 500 мкг/м³);
 - азота диоксид (не более 85 мкг/м³);
 - взвешенные вещества (ТЧ10, не более 500 мкг/м³).
2. Шум:
 - уровень звука на селитебной территории и на границе СЗЗ в дневное время суток (55 дБА);
 - максимальный уровень звука на селитебной территории и на границе СЗЗ в дневное время суток (70 дБА);
 - уровень звука на селитебной территории и на границе СЗЗ в ночное время суток (45 дБА);
 - Максимальный уровень звука на селитебной территории и на границе СЗЗ в ночное время суток (60 дБА).
3. Количество несчастных случаев на производстве с потерей трудоспособности
4. Смертельные случаи на производстве
5. Временная потеря трудоспособности
6. Случаи оказания первой медицинской помощи работникам

- Учёт образования и движения отходов (по видам, доведение до конечного потребителя).
 - Обеспечение переработки и/или передачи на переработку вторичных материальных ресурсов.
 - Доля перерабатываемых отходов на собственном производстве от валового объёма образующихся отходов.
 - Ликвидация объектов накопленного вреда, связанного с прошлой деятельностью и рекультивация, в том числе:
 - на территории вагоноочистки;
 - на территории шлаковых отвалов;
 - на территории склада технологической пыли ЭСПЦ;
 - на территории склада окалины.
 - Проектирование и строительство полигона промышленных отходов и ТБО.
7. Количество встреч с общественностью
 8. Количество информационных сообщений, направленных заинтересованным сторонам
 9. Количество жалоб

4.1.3 Качественные показатели мониторинга

1. Причинение ущерба флоре и фауне за границами промплощадок ЛПК и/или полос отводов автодороги и ЛЭП.
2. Разливы опасных материалов.

4.2 Инспекции

Регулярные и систематические инспекции являются важным источником информации об эффективности экологического и социального управления.

Инспекции, прежде всего, предназначены для оценки деятельности и степени ее соответствия требованиям экологического и социального управления, принятым в рамках проекта.

Однако некоторые потенциальные воздействия трудно контролировать при помощи исключительно количественных показателей (например, эрозия почв и обращение с отходами).

Именно по этой причине инспекционные мероприятия являются ключевым элементом системы контроля и корректирующих мероприятий, а также СЭСУ в целом. График инспекций должен составляться таким образом, чтобы обеспечить системный и регулярный охват всех видов деятельности, осуществляемых в рамках Проекта.

4.3 Аудиты

Аудиты представляют собой системную и формализованную процедуру оценки степени выполнения требований СЭСУ. Это означает, что целью аудитов является обеспечение функционирования всех элементов системы управления (процедуры, мониторинг, отчётность и т.д.) в соответствии с изначально установленными требованиями общей концепции управления, предоставляя возможность для улучшения системы.

Аудиты должны проводиться регулярно в соответствии с установленным графиком, чтобы обеспечить регулярный контроль эффективности работы всех системообразующих элементов СЭСУ.

4.4 Реализация

В рамках общей системы контроля и корректирующих мероприятий важно установить и отслеживать показатель реализации необходимых управленческих мероприятий. Для этого необходимо отслеживать ход реализации всех запланированных мероприятий, а также степень их выполнения.

Представление о степени выполнения мероприятий может быть получено из материалов аудитов и инспекционных проверок, которые будут использоваться для подготовки отчётов о ходе реализации работ, отражающих степень выполнения каждого конкретного мероприятия.

4.5 Корректирующие мероприятия

Управленческая составляющая СЭСУ вытекает из оценки всей информации, которая появляется ежемесячно/ежеквартально и ежегодно. Важно иметь в виду, что СЭСУ предусматривает использование двух видов показателей, а именно опережающих и запаздывающих показателей.

В полном соответствии со своим названием, опережающие показатели дают возможность заблаговременно выявить, выполняются нужные мероприятия или нет, тогда как запаздывающие показатели характеризуют уже состоявшиеся события, указывая на то, правильно ли выполнены эти мероприятия или нет.

Затем вступает в силу функция экологического управления, когда анализируются запаздывающие показатели для того, чтобы оценить общую эффективность (оценка эффективности деятельности по сравнению с установленными целевыми показателями), после чего изучаются опережающие показатели, которые помогают понять, почему целевой показатель не был достигнут.

Вышесказанное означает, что наличие информации является критическим условием успешной реализации СЭСУ, а ключевым правилом реализации является обеспечение представления своевременной, эффективной и точной отчётности.

При выявлении несоответствия необходимо оценить причину несоответствия, определить и предпринять нужные корректирующие мероприятия. Важно понимать, что корректирующие мероприятия могут иметь разные формы, но все они направлены на то, чтобы изменить какой-либо элемент общего управленческого подхода. Например, может оказаться, что реализация какого-либо мероприятия оказалась бесполезной, или запланированные управленческие мероприятия были реализованы, но оказались нефункциональными. Какой бы ни была причина, она должна быть установлена для принятия соответствующих корректирующих мер. При этом любое корректирующее мероприятие должно быть документировано, после чего необходимо обеспечить контроль его реализации.

Таким образом, может быть сформирован протокол выполненных корректирующих мероприятий, который будет служить основой для разработки будущих решений. В случае, если корректирующее мероприятие окажется эффективным и приведёт к желаемому результату, необходимо внести соответствующие уточнения в СЭСУ для того, чтобы включить это мероприятие в План и обеспечить его реализацию в дальнейшем.

5 ПЛАН ЭКОЛОГИЧЕСКОГО И СОЦИАЛЬНОГО УПРАВЛЕНИЯ

ПЭСУ состоит из набора мер по смягчению, мониторинга и институциональных мер, которые необходимо предпринять в ходе реализации и эксплуатации проекта устранять неблагоприятные экологические и социальные риски и воздействия, компенсировать их или снижать до приемлемых уровней. ПЭСУ также включает меры и действия, необходимые для реализации этих мер.

5.1 Смягчающие меры

ПЭСУ определяет меры и действия, которые в соответствии с иерархией мер предотвращают или снижают потенциально неблагоприятные экологические и социальные воздействия. План включает компенсационные меры, где это применимо.

В частности, ПЭСУ:

- выявляет (подтверждает обоснованность выявления) и обобщает экологические и социальные аспекты (в том числе те, которые касаются вынужденного переселения и отчуждения земель);
- характеризует каждую меру по смягчению, включая тип воздействия, к которому она относится, и условия, при которых она требуется (например, постоянно или в случае непредвиденных обстоятельств);
- при привлечении к Проекту подрядчиков, в ПЭСУ также изложены требования, которым они должны следовать. ПЭСУ должен быть включён в контракт между УМК и Генеральным подрядчиком, вместе с соответствующими положениями о мониторинге и применении данных мер.
- связан с иными планами смягчения последствий, необходимыми для проекта (например, с Планом реагирования на чрезвычайные ситуации).

5.2 Мониторинг

ПЭСУ определяет цели и содержание мониторинга с привязкой к воздействиям, оценённым в экологической и социальной оценке, и мерам по смягчению, описанным в ПЭСУ.

Предложения по мониторингу в ПЭСУ содержит требования, включая измеряемые параметры, используемые методы, места отбора проб, частоту измерений, пределы обнаружения (если это необходимо) и процедуры мониторинга и отчётности для обеспечения раннего выявления условий, которые требуют корректирующих действий.

5.3 Развитие потенциала и обучение

Для поддержки своевременного и эффективного внедрения компонентов экологического и социального проекта и мер по смягчению, ПЭСУ опирается на экологическую и социальную оценку, роли и возможностей ответственных сторон на местах.

В частности, ПЭСУ предоставляет описание институциональных механизмов, определить, какая сторона несёт ответственность за проведение мер по смягчению и мониторингу (например, для эксплуатации, надзора, право применения, мониторинга реализации, корректирующих действий, финансирования, отчётности и обучения персонала).

Для укрепления потенциала управления окружающей и социальной средой в подразделениях, ответственных за реализацию, ПЭСУ предусматривает обучение персонала и любые дополнительные меры, которые могут потребоваться для поддержки реализации мер по смягчению и любых других рекомендаций экологической и социальной оценки.

5.4 График реализации и оценка затрат

По всем трём аспектам (смягчение, мониторинг и развитие потенциала) ПЭСУ обеспечивает:

- график реализации мер, которые должны быть выполнены в рамках проекта, показывая поэтапность и связь с общими планами реализации проекта;
- расходы и источники средств для реализации ПЭСУ. Эти затраты должны быть учтены в общей стоимости проекта.

5.5 Меры по смягчению последствий на этапе строительства ЛПК

Сведения о мерах по смягчению последствий на этапе строительства ЛПК представлены в Таблице 5.5.1.

5.6 Меры по смягчению последствий на этапе эксплуатации ЛПК

Сведения о мерах по смягчению последствий на этапе строительства ЛПК представлены в Таблице 5.6.1.

Таблица 5.6.1 Характеристика мер по смягчению последствий на этапе строительства ЛПК

Мероприятия					Мониторинг		
Деятельности/ Аспекты	Воздействия	Мероприятия	Ответственный за реализацию	Стоимость, тыс. долларов США	Контрольный показатель	Частота и способы проверки, стоимость	Ответственный за реализацию
РАЗМЕЩЕНИЕ ОБЪЕКТОВ НАМЕЧАЕМОЙ ДЕЯТЕЛЬНОСТИ							
Окружающая среда Изъятие земель - фактическое изъятие произведено в результате реализации ассоциированных проектов (ЛЭП протяжённостью 23 км и автодорога протяжённостью 1,2 км)7. -Промплощадка ЛПК8 -Строительство лагеря Подрядчика9	Изъятие местообитаний Нарушение - почвенного покрова	<i>Растительный мир</i> Мероприятия на этапе строительства не требуются <i>Животный мир</i> Мероприятия на этапе строительства не требуются <i>Почвенный покров</i> Мероприятия на этапе строительства не требуются	Подрядчик/ УМК				
Социальная среда Изъятие земель - фактическое изъятие произведено в результате реализации ассоциированных проектов (ЛЭП протяжённостью 23 км и автодорога протяжённостью 1,2 км)10. -Промплощадка ЛПК11 -Строительство лагеря Подрядчика 12	Изъятие земель фермерских хозяйств Потери многолетних насаждений Потеря урожая Потеря дохода	<i>Фермеры/ фермерские хозяйства/Персонал фермерских хозяйств</i> - полная перепись затронутых фермерских хозяйств и активов; - повторное проведение независимой оценки по фермерским хозяйствам, оставшимся неудовлетворёнными результатами первичной оценки в соответствии с национальным законодательством и СД-5; - проведение первичной независимой оценки в соответствии с национальным законодательством и СД-5 по затронутым фермерским хозяйствам, воздействия по которым ранее не было оценено; - проведение консультаций с затронутыми хозяйствами для ознакомления с результатами оценки, предоставление информации о МРЖ проекта; - выплата компенсации по результатам независимой оценки с получением письменного подтверждения об отсутствии претензий, связанных с выплатой компенсаций; -проведение повторного социального аудита, для определения остаточных воздействий и проверки процедур реализации мероприятий описанных выше;	УМК	70 000	- Отсутствие жалоб от фермерских хозяйств по вопросам отчуждения земель; - Отсутствие ущерба фермерским хозяйствам без оценки и выплаты компенсации; - Отсутствие жалоб от фермерских хозяйств по вопросам отчуждения земель;	Учёт жалоб и предложений от фермерских хозяйств с ежемесячной отчётностью по разрешению вопросов повторный социальный аудит	УМК
СТРОИТЕЛЬНЫЕ РАБОТЫ (ЗЕМЛЯНЫЕ РАБОТЫ, ОБЩЕСТРОИТЕЛЬНЫЕ РАБОТЫ)							
Окружающая среда Выбросы в атмосферу загрязняющих веществ	Изменение качества атмосферного воздуха	- Планировочные решения (удаление площадки строительства от селитебных территорий) - организация строительства в строгом соответствии с планировочными, технологическими и техническими решениями проекта - проведение работ в соответствии с надлежащей практикой, соблюдение правил производства работ, привлечение для производства работ персонала, обладающего необходимой квалификацией - контроль технического состояния двигателей и отработанных газов автомобилей, бульдозеров, экскаваторов, иной техники для исключения эксплуатации техники с повышенной эмиссией загрязняющих веществ - исключение работы двигателей автомобилей и строительной техники в	Подрядчик	Включается в стоимость проектирования и закупок для строительства- 1000 \$/мес.	Отсутствие превышений допустимой максимально-разовой концентрации в точках санитарно-гигиенического контроля качества атмосферного воздуха по следующим показателям: - ТЧ10 - SO2 - NO2 -MnO	Ежемесячные замеры аккредитованной организацией/Ежедневные инспекции на строительной площадке	УМК /Подрядчик

7 Ассоциированные объекты построены, введены (автодорога) или вводятся в эксплуатацию (ЛЭП).

8 На промплощадках УМК и ЛПК естественный почвенный покров отсутствует.

9Лагерь ЕРС Подрядчика построен и введён в эксплуатацию.

10 Фактическое изъятие произведено в результате реализации ассоциированных проектов (ЛЭП протяжённостью 23 км и автодорога протяжённостью 1,2 км), компенсации частично выплачены.

11 Участок ЛПК расположен на промплощадке УМК.

12Лагерь ЕРС подрядчика построен и введён в эксплуатацию в СЗЗ УМК.

Мероприятия					Мониторинг		
Деятельности/ Аспекты	Воздействия	Мероприятия	Ответственный за реализацию	Стоимость, тыс. долларов США	Контрольный показатель	Частота и способы проверки, стоимость	Ответственный за реализацию
		то время, когда работы не производятся; технической -пылеподавление в течение периода строительства (полив дорог, строительных площадок) - запрет на сжигание отходов; -укрытие сыпучих материалов и отходов при транспортировке.					
Образование поверхностных сточных вод; Образование дренажных вод в результате водопонижения в строительных выработках	Изменения гидрологического и гидрохимического режимов поверхностных вод	-Оборудование строительных выработок системами водопонижения и водоотведения - сбор, отведение и очистка всех видов сточных вод, в т.ч. ливневых и талых вод (например, по временной схеме) - подготовка Плана ликвидации разливов (нефтепродуктов) для строительных подрядчиков, обучение персонала подготовка специально-оборудованных мест для заправки машин и механизмов топливом - организация специально-оборудованных площадок для безопасного временного хранения (накопления) отходов контроль состояния всех видов автотранспорта, машин и механизмов - оснащение строительных подрядных организаций расходными материалами и оборудованием для оперативного устранения последствий проливов ГСМ и/или иных жидкостей	Подрядчик	Включается стоимость проектирования и закупок для строительства- 600\$/мес.	Отсутствие превышений нормативов качества по следующим показателям (соответствие численным критериям, представленным в Таблице 3.2.6): <ul style="list-style-type: none">• Температура• Нефтепродукты• Общее содержание взвешенных веществ• pH• Растворенный кислород	Ежемесячные замеры аккредитованной организацией (определение концентраций загрязняющих веществ в фоновом/контрольном створах р. Сырдарья и канала Дальверзин) Ежедневные инспекции на строительной площадке	УМК /Подрядчик
Шум	Изменение акустического режима территории	- Организация строительства в строгом соответствии с планировочными, технологическими и техническими решениями проекта - проведение работ в соответствии с надлежащей практикой, соблюдение правил производства работ, привлечение для производства работ квалифицированного персонала - контроль технического состояния двигателей бульдозеров, экскаваторов с целью запрета к эксплуатации техники, излучающей повышенный шум - исключение стоянки автотехники, автомобилей бульдозеров и экскаваторов с работающими двигателями, в то время, когда работы не проводятся - предоставление комплектов для защиты от шума (СИЗ) рабочим; - пневматические инструменты с глушителем - ограничение работы техники в ночное время - компенсационные мероприятия на стадии строительства: установка глушителей на вентиляторы приточных систем СПЦ-2 участок ТУУ и вентилятор вытяжной системы ЦЛК, РСЛ зал пробоподготовки УМК -обеспечение строителей инструкцией по технике безопасности (ШНК 3.06.03 - 08; КМК 3.06.04-97)	Подрядчик	Включается стоимость проектирования и закупок для строительства- 500\$/мес	Отсутствие превышений по шуму, максимальный уровень шума не должен превышать 70 дБА Уровень шума не должен превышать, максимальный уровень – не более 60 дБА	Ежемесячные замеры аккредитованной организацией Ежедневные инспекции на строительной площадке	УМК /Подрядчик
Образование отходов	Косвенные воздействия на компоненты окружающей природной среды в районе объектов размещения отходов	- Организация специально-оборудованных площадок для безопасного временного хранения (накопления) отходов, включая обустройство водонепроницаемого покрытия на площадках хранения строительных и твердых бытовых отходов; - оборудование специальной маневровой площадки для временного хранения излишков грунта с твердым водонепроницаемым покрытием; - хранение отходов 2-3 класса опасности (промасленная ветошь, краски и лаки, масла и смазки и т.д.) с использованием вторичной защитной оболочки (поддонов), предотвращающей утечки; - хранение твердых бытовых отходов и пищевых отходов в контейнерах с крышками и в местах хранения, оборудованных навесом или крышей, предотвращающими их намокание; - регулярный вывоз строительных и иных отходов авторизованными подрядчиками - отдельный сбор опасных отходов - сбор, отведение и очистка всех видов сточных вод, в т.ч. ливневых и талых вод (например, по временной схеме); - оснащение строительных площадок расходными материалами и	Подрядчик	Включается в стоимость проектирования и закупок для строительства- 1000\$/мес	- Ежемесячный учёт образования и движения отходов (по видам, вплоть до конечного потребителя) 100%; - Обеспечение переработки и/или передачи на переработку BMP 100%	Ежедневные визуальные проверки всех площадок, накопителей и емкостей для сбора и временного хранения отходов: -проверка оборудования и состояния площадок временного хранения отходов -правильность маркировки накопителей и емкостей -инспектирование емкостей для хранения на предмет выявления утечек, течей или других признаков потерь - документирование результатов проверки - фиксирование любых изменений площадок и/или накопителей, а также существенных изменений в количестве хранящихся отходов Еженедельная проверка деятельности по сортировке отходов и их сбору Классификация отходов и	УМК /Подрядчик

Мероприятия					Мониторинг		
Деятельности/ Аспекты	Воздействия	Мероприятия	Ответственный за реализацию	Стоимость, тыс. долларов США	Контрольный показатель	Частота и способы проверки, стоимость	Ответственный за реализацию
		оборудованием для оперативного устранения последствий проливов или утечек				документирование их свойств, а также ежемесячная проверка обращения с отходами, в первую очередь опасными. Ежемесячное документирование информации о месте нахождения всех отходов на строительной площадке ЛПК, а также данные об их количестве в каждом из этих мест	
Социальная среда							
Здоровье и безопасность населения	Воздействия на здоровье и безопасность населения Ограничение доступа к ресурсам Рост интенсивности дорожного движения и строительной техники Приток рабочей силы и строительные лагеря Нарушения общественного порядка	- Подрядчик подготовит и внедрит план управления здоровьем и безопасности населения - внедрение МРЖ - консультации и обзоры мер по смягчению последствий для здоровья и безопасности населения - Подрядчик обеспечит подготовку и реализацию Плана управления дорожным движением (ПУДД), который будет утверждён ЛПК и соответствующим регулирующим органом в Узбекистане по контролю за дорожным движением - строительные дорожные предупреждающие знаки будут размещены на дорожных переходах и в других местах, определённых проектом, например, вдоль подъездных путей до того, как они будут использоваться строительным транспортом - на участках, где школы и рынки находятся в непосредственной близости от дороги, будет проводиться разъяснительная работа по вопросам безопасности - движение транспортных средств будет ограничено определёнными подъездными путями и обозначенными рабочими зонами (за исключением экстренных случаев) -обеспечение беспрепятственного и безопасного движения транспорта через объездные пути или временные подъездные пути (при необходимости) - надлежащие дорожные знаки, освещение, продуманные дорожные знаки безопасности, сигнальщики для управления движением - разработка и реализация программ обучения и информирования работников в отношении рисков и мер профилактики, связанных с заболеваниями, передающимися половым путём, включая ВИЧ и другие инфекционные заболевания (например, туберкулёз). Информация о заболеваниях и мерах профилактики будет предоставляться общинам, проживающим поблизости от строительного лагеря - изложить в Кодексе поведения правила, этические обязательства, чёткие и доступные дисциплинарные процедуры, связанные с деятельностью службы безопасности - обязательное требование к сотрудникам службы безопасности регулярного прохождения профессиональной подготовки (с указанием вида и частоты обучения, а также доли сотрудников, прошедших обучение); - политика, регулирующая «применение силы», и чёткие положения, касающиеся соразмерности риску. При обеспечении безопасности применение силы работниками службы безопасности, допускается только в упреждающих и оборонительных целях и должно быть пропорционально характеру и масштабу рисков.	Подрядчик	Включается в стоимость проектирования и закупок для строительства	Отсутствие опасных инцидентов, травм среди жителей (включая смертельные случаи), негативного воздействия на здоровье людей, случаев нарушения прав человека	-Учёт жалоб и предложений от населения ежемесячной отчётностью по разрешению вопросов - ежемесячные отчёты по реализации Плана по охране здоровья и безопасности населения - ежемесячные отчёты по реализации Плана управления дорожным движением	УМК /Подрядчик

Мероприятия				Мониторинг			
Деятельность/ Аспекты	Воздействия	Мероприятия	Ответственный за реализацию	Стоимость, тыс. долларов США	Контрольный показатель	Частота и способы проверки, стоимость	Ответственный за реализацию
Трудовые отношения и условия труда	<p>Детский и принудительный труд</p> <p>Воздействия на здоровье и безопасность персонала</p>	<p>Внедрение в Кадровую Политику принципов равных условий труда, исключая дискриминацию, детский и принудительный труд, нарушение прав персонала</p> <p>- требования к подрядчикам придерживаться кадровой политики проекта через положения контракта</p> <p>- разработать Кодекс поведения Подрядчика и ознакомить с ним всех сотрудников и подрядчиков</p> <p>- контракты с поставщиками и подрядчиками должны содержать положения о детском и принудительном труде и определять меры воздействий за их нарушение</p> <p>- создать механизм рассмотрения жалоб, доступный для персонала проекта, включая работников, работающих по контрактам и субподрядам, а также работников цепочки поставок</p> <p>- создать систему удостоверений личности для всех работников проекта и вести актуальный (ежедневный) учёт лиц, работающих на объектах проекта;</p> <p>- назначить не менее двух сотрудников по трудовым и социальным вопросам, которые будут отвечать за мониторинг деятельности подрядчиков и их субподрядчиков (на этапе строительства) в отношении политики в области управления персоналом</p> <p>- сообщать местным властям и соответствующим органам власти о случаях детского и принудительного труда или любых подозрениях в их отношении</p> <p>- сообщать кредиторам о результатах мониторинга в период строительства в отношении детского и принудительного труда в рамках обязательной отчётности</p> <p>- Подготовка Подрядчиком Плана по охране труда и технике безопасности (ОТ и ТБ)</p> <p>- проведение учебных курсов по технике безопасности</p> <p>- регулярное инспектирование, испытания и обслуживание всех средств безопасности (включая противопожарное оборудование), строительные леса, ограждения, рабочие платформы, подъёмники, лестницы и другие средства доступа, подъёмное, осветительное, маркировочное и охранное оборудование</p> <p>- ознакомление работников с порядком работы с опасными материалами (такими как ГСМ и т.д.).</p> <p>- надзор за здоровьем рабочих должен включать: (а) медицинское обследование перед назначением на работу; (b) периодические медицинские обследования; контролировать параметры качества питьевой воды;</p> <p>- предоставление персоналу соответствующих СИЗ, пригодных для выполнения работ, такие как защитные ботинки, жгуты, шлемы, перчатки, защитная одежда, защитные очки и защитные наушники;</p> <p>- ведение журналов инструктажей, учёта обучения, происшествий, связанных с безопасностью, включая происшествия, близкие к упущениям</p> <p>- разработка и реализация подрядчиком Кадровой политики по найму, обучению, оценке и вознаграждению рабочей силы проекта, предотвращающей любые формы дискриминации на рабочем месте и обеспечения справедливого и равного обращения со всеми работниками</p> <p>- механизм рассмотрения жалоб. с тем</p>	Подрядчик	Включается в стоимость проектирования и закупок для строительства	Отсутствие опасных инцидентов, травм среди работников (включая смертельные случаи), негативного воздействия на здоровье персонала, случаев нарушения прав человека, детского и принудительного труда	<p>- Учёт жалоб и предложений от работников с ежемесячной отчётностью по разрешению вопросов</p> <p>- ежемесячные отчёты по реализации Плана по охране труда и технике безопасности (ОТ и ТБ) по следующим показателям:</p> <p>- ЧНСППТ</p> <p>- Смертельные случаи</p> <p>- Травмы</p> <p>- Случаи оказания первой помощи</p> <p>- Случаи нарушения прав человека</p>	УМК /Подрядчик

Мероприятия					Мониторинг		
Деятельности/ Аспекты	Воздействия	Мероприятия	Ответственный за реализацию	Стоимость, тыс. долларов США	Контрольный показатель	Частота и способы проверки, стоимость	Ответственный за реализацию
		чтобы работники могли инициировать вопросы, касающиеся рабочих мест - возможность присоединения или создания рабочих организаций, а также ведения переговоров о заключении коллективных договоров					
Культурное наследие	Воздействия на объекты культурного наследия	- Разработка и утверждение Процедуры обнаружения случайных находок	Подрядчик	Включается стоимость проектирования и закупок для строительства	Проектная деятельность приводит к воздействию археологическое культурное наследие	- Учёт жалоб и предложений по вопросам культурного наследия, с ежеквартальной и отчётностью -Ежедневный мониторинг строительной площадки, особенно в период работ по выемки грунта	УМК /Подрядчик
ТРАНСПОРТ И ЛОГИСТИКА (ДОСТАВКА СЫРЬЯ И МАТЕРИАЛОВ, ГОРЮЧЕ-СМАЗОЧНЫХ МАТЕРИАЛОВ, ОТГРУЗКА ПРОДУКЦИИ, ИНЫЕ ПЕРЕВОЗКИ, ХРАНЕНИЕ МАТЕРИАЛОВ)							
Окружающая среда							
Выбросы в атмосферу загрязняющих веществ	Изменение качества атмосферного воздуха	- Контроль технического состояния двигателей и отработанных газов автомобилей для исключения эксплуатации техники с повышенной эмиссией загрязняющих веществ - исключение работы двигателей автомобилей в период, когда работы не производятся -пылеподавление (полив дорог); -укрытие сыпучих материалов и отходов при транспортировке.	Подрядчик	Включается стоимость проектирования и закупок для строительства-1000 \$/мес	Отсутствие нарушений	Ежедневные инспекции на строительной площадке	Подрядчик
Шум	Изменения акустического режима территории	- ограничение движения ж/д составов по территории г. Бекабад - ограничение скорости движения автомобилей на подъездной автодороге - контроль технического состояния автотранспорта с целью запрета к эксплуатации техники, излучающей повышенный шум - исключение стоянки автомобилей с работающими двигателями, в то время, когда работы не проводятся	Подрядчик	Включается стоимость проектирования и закупок для строительства 500 \$/мес	Уровень шума на территории жилой застройки должен превышать 55 дБ, максимальный уровень шума не должен превышать 70 дБА в дневное время. Уровень шума не должен превышать 45 дБ, а максимальный уровень шума не более 60 дБА в ночное время	Ежемесячные замеры аккредитованной организацией Ежедневные инспекции на строительной площадке	УМК /Подрядчик
Социальная среда							
Здоровье и безопасность населения	Воздействия на здоровье и безопасность населения Рост интенсивности дорожного движения и строительной техники Аварийные ситуации	- Подрядчик подготовит и внедрит план управления здоровьем и безопасности населения - внедрение МРЖ - консультации и обзоры мер по смягчению последствий для здоровья и безопасности населения - Подрядчик обеспечит подготовку и реализацию Плана управления дорожным движением (ПУДД), который будет утверждён ЛПК и соответствующим регулирующим органом в Узбекистане по контролю за дорожным движением - строительные дорожные предупреждающие знаки будут размещены на дорожных переходах и в других местах, определённых проектом, например, вдоль подъездных путей до того, как они будут использоваться строительным транспортом - на участках, где школы и рынки находятся в непосредственной близости от дороги, будет проводиться разъяснительная работа по вопросам безопасности - движение транспортных средств будет ограничено определёнными подъездными путями и обозначенными рабочими зонами (за исключением экстренных случаев) -обеспечение беспрепятственного и безопасного движения транспорта через объездные пути или временные подъездные пути (при необходимости) - надлежные дорожные знаки, освещение, продуманные дорожные знаки безопасности, сигналы для управления движением	Подрядчик	Включается стоимость проектирования и закупок для строительства	Отсутствие опасных инцидентов, травм среди местных жителей (включая смертельные случаи), негативного воздействия на здоровье людей, случаев нарушения прав человека	- Учёт жалоб и предложений от населения с ежемесячной и отчётностью по разрешению вопросов - ежемесячные отчёты по реализации Плана по охране здоровья и безопасности населения - ежемесячные отчёты по реализации Плана управления дорожным движением - Учёт жалоб и предложений от работников с ежемесячной отчётностью по разрешению вопросов	УМК /Подрядчик
Трудовые отношения и условия труда	Воздействия на здоровье и безопасность персонала	- создать механизм рассмотрения жалоб, доступный для персонала проекта, включая работников,	Подрядчик	Включается стоимость проектирования и закупок для	Отсутствие опасных инцидентов, травм среди работников, (включая	- ежемесячные отчёты по реализации Плана по охране труда и технике безопасности (ОТ и ТБ) по следующим показателям:	УМК /Подрядчик

Мероприятия					Мониторинг		
Деятельности/ Аспекты	Воздействия	Мероприятия	Ответственный за реализацию	Стоимость, тыс. долларов США	Контрольный показатель	Частота и способы проверки, стоимость	Ответственный за реализацию
		работающих по контрактам и субподрядам, а также работников цепочки поставок - создать систему удостоверений личности для всех работников проекта и вести актуальный (ежедневный) учёт лиц, работающих на объектах проекта; - Подготовка Подрядчиком Плана по охране труда и технике безопасности (ОТ и ТБ) - проведение учебных курсов по технике безопасности - регулярное инспектирование, испытания и обслуживание всех средств безопасности (включая противопожарное оборудование), строительные леса, ограждения, рабочие платформы, подъёмники, лестницы и другие средства доступа, подъёмное, осветительное, маркировочное и охранное оборудование - ознакомление работников с порядком работы с опасными материалами (такими как ГСМ и т.д.). - надзор за здоровьем рабочих должен включать: (а) медицинское обследование перед назначением на работу; (б) периодические медицинские обследования; контролировать параметры качества питьевой воды; - ведение журналов инструктажей, учёта обучения, происшествий, связанных с безопасностью, включая происшествия, близкие к упущениям		строительства	смертельные случаи), негативного воздействия на здоровье персонала, случаи нарушения прав человека, детского и принудительного труда	- ЧНСППТ - Смертельные случаи - Травмы - Случаи оказания первой помощи - Случаи нарушения прав человека	
ОБЕСПЕЧЕНИЕ ПОТРЕБНОСТЕЙ ПЕРСОНАЛА							
Окружающая среда							
Образование хозяйственно-бытовых стоков	Изменения гидрохимического режима поверхностных и подземных вод	Отведение сточных вод в существующие системы канализации	Подрядчик	Включается стоимость проектирования и закупок для строительства- 1000\$	Штатная эксплуатация систем сбора и отведения хозяйственно-бытовых стоков	Ежемесячные инспекции исправности систем водоотведения	УМК/Подрядчик
Образование бытовых отходов и отходов, приравнённых к ним (отходы офисных помещений, пищевые отходы)	Косвенные воздействия на компоненты окружающей природной среды	- Организация специально-оборудованных площадок для безопасного временного хранения (накопления) отходов, обустройство водонепроницаемого покрытия на площадках хранения отходов - хранение твёрдых бытовых отходов и пищевых отходов в контейнерах с крышками и в местах, оборудованных навесом или крышей, предотвращающими их намокания - специальная маркировка накопителей и ёмкостей - регулярный вывоз отходов авторизованными подрядчиками	Подрядчик	Включается стоимость проектирования и закупок для строительства- 1000\$	Ежемесячный учёт образования и движения отходов (по видам, вплоть до конечного потребителя) 100 %; Обеспечение переработки и/или передачи на переработку вторичных материальных ресурсов – 100%	Визуальные проверки площадок, накопителей и ёмкостей для сбора и временного хранения отходов	УМК/Подрядчик
Социальная среда							
Здоровье и безопасность населения	Обучение, повышение квалификации, трудоустройство	-Внедрить программы обучения кадров, как часть процесса осуществления проекта строительства ЛПК и своевременно обеспечить повышения образовательного и квалификационного уровня действующего персонала и подготовку новых кадров. - производить повышение квалификации и обучение персонала по охране труда и техники безопасности на строительных объектах. - проводить информационно-разъяснительные мероприятия и обучение по рискам социально-обусловленных заболеваний и способах их контроля, взаимодействию с населением проектной территории и Кодексу поведения сотрудников Подрядчика. -предусмотреть внедрение социальной и экологической политики ЛПК, особенно в отношении обучения жителей региона (в т.ч. женщин,	Подрядчик	Включается стоимость проектирования и закупок для строительства	Ежемесячное обучение по ООС,ОТ и ТБ и ежеквартальные программы по повышению квалификации	- Учёт жалоб и предложений от населения и персонала с ежемесячной отчётностью -ежемесячный мониторинг по количеству проведённых тренингов и обучения -ежегодное тестирование и квалификационные экзамены	УМК/Подрядчик

Мероприятия					Мониторинг		
Деятельности/ Аспекты	Воздействия	Мероприятия	Ответственный за реализацию	Стоимость, тыс. долларов США	Контрольный показатель	Частота и способы проверки, стоимость	Ответственный за реализацию
		молодёжи, представителей уязвимых групп населения)					
Здоровье и безопасность населения	Приток рабочей силы и строительные лагеря Нарушение общественного порядка	- Подрядчик подготовит и внедрит план управления здоровьем и безопасностью населения - внедрение МРЖ - консультации и обзоры мер по смягчению последствий для здоровья и безопасности населения - разработка и реализация программ обучения и информирования работников в отношении рисков и мер профилактики, связанных с заболеваниями, передающимися половым путём, включая ВИЧ и другие инфекционные заболевания (например, туберкулёз). Информация о заболеваниях и мерах профилактики будет предоставляться общинам, проживающим поблизости от строительного лагеря - изложить в Кодексе поведения правила, этические обязательства, чёткие и доступные дисциплинарные процедуры, связанные с деятельностью службы безопасности - обязательное требование к сотрудникам службы безопасности регулярного прохождения профессиональной подготовки (с указанием вида и частоты обучения, а также доли сотрудников, прошедших обучение); - политика, регулирующая «применение силы», и чёткие положения, касающиеся соразмерности риску. При обеспечении безопасности применение силы работниками службы безопасности, допускается только в упреждающих и оборонительных целях и должно быть пропорционально характеру и масштабу рисков.	Подрядчик	Включается в стоимость проектирования и закупок для строительства	Отсутствие опасных инцидентов, травм среди местных жителей (включая смертельные случаи), негативного воздействия на здоровье людей, случаев нарушения прав человека	- Учёт жалоб и предложений от населения с ежемесячной отчётностью по разрешению вопросов - ежемесячные отчёты по реализации Плана по охране здоровья и безопасности населения	УМК/Подрядчик
Трудовые отношения и условия труда	Детский и принудительный труд	- внедрение в Кадровую Политику принципов равных условий труда, исключая дискриминацию, детский и принудительный труд, нарушение прав персонала - требования к подрядчикам придерживаться кадровой политики проекта через положения контракта - разработать Кодекс поведения Подрядчика и ознакомить с ним всех сотрудников и подрядчиков - контракты с поставщиками и подрядчиками должны содержать положения о детском и принудительном труде и определять меры воздействий за их нарушение - создать механизм рассмотрения жалоб, доступный для персонала проекта, включая работников, работающих по контрактам и субподрядам, а также работников цепочки поставок - создать систему удостоверений личности для всех работников проекта и вести актуальный (ежедневный) учёт лиц, работающих на объектах проекта; - назначить не менее двух сотрудников по трудовым и социальным вопросам, которые будут отвечать за мониторинг деятельности подрядчиков и их субподрядчиков (на этапе строительства) в отношении политики в области управления персоналом - сообщать местным властям и соответствующим органам власти о случаях детского и принудительного труда или любых подозрениях в их отношении - сообщать кредиторам о результатах мониторинга в период строительства в отношении детского и принудительного труда в рамках обязательной отчётности	Подрядчик	Включается в стоимость проектирования и закупок для строительства	Отсутствие негативного воздействия на здоровье персонала, случаев нарушения прав человека, детского и принудительного труда	- Учёт жалоб и предложений от работников с ежемесячной отчётностью по разрешению вопросов - ежемесячные отчёты по реализации Плана по охране труда и технике безопасности (ОТ и ТБ) по следующим показателям: - ЧНСППТ - Смертельные случаи - Травмы - Случаи оказания первой помощи -Случаи нарушения прав человека	УМК/Подрядчик

Мероприятия					Мониторинг		
Деятельность/ Аспекты	Воздействия	Мероприятия	Ответственный за реализацию	Стоимость, тыс. долларов США	Контрольный показатель	Частота и способы проверки, стоимость	Ответственный за реализацию
Трудовые отношения и условия труда	Воздействия на здоровье и безопасность персонала	Подготовка Подрядчиком Плана по охране труда и технике безопасности (ОТ и ТБ) - проведение учебных курсов по технике безопасности - регулярное инспектирование, испытания и обслуживание всех средств безопасности (включая противопожарное оборудование), строительные леса, ограждения, рабочие платформы, подъемники, лестницы и другие средства доступа, подъемное, осветительное, маркировочное и охранное оборудование - ознакомление работников с порядком работы с опасными материалами (такими как ГСМ и т.д.). - надзор за здоровьем рабочих должен включать: (а) медицинское обследование перед назначением на работу; (b) периодические медицинские обследования; контролировать параметры качества питьевой воды; - предоставление персоналу соответствующих СИЗ, пригодных для выполнения работ, такие как защитные ботинки, жгуты, шлемы, перчатки, защитная одежда, защитные очки и защитные наушники; - ведение журналов инструктажей, учёта обучения, происшествий, связанных с безопасностью, включая происшествия, близкие к упущениям - разработка и реализация подрядчиком Кадровой политики по найму, обучению, оценке и вознаграждению рабочей силы проекта, предотвращающей любые формы дискриминации на рабочем месте и обеспечения справедливого и равного обращения со всеми работниками - механизм рассмотрения жалоб, с тем чтобы работники могли инициировать вопросы, касающиеся рабочих мест - возможность присоединения или создания рабочих организаций, а также ведения переговоров о заключении коллективных договоров	Подрядчик	Включается в стоимость проектирования и закупок для строительства	Отсутствие опасных инцидентов, травм среди работников, (включая смертельные случаи).	- ежемесячные отчёты по реализации Плана по охране труда и технике безопасности (ОТ и ТБ) по следующим показателям: - ЧНСППТ - Смертельные случаи - Травмы - Случаи оказания первой помощи	УМК/Подрядчик

Таблица 5.6.1. Характеристика мер по смягчению последствий на этапе эксплуатации ЛПК (продолжение)

Мероприятия					Мониторинг		
Деятельности/ Аспекты	Воздействия	Мероприятия	Ответственный за реализацию	Стоимость, тыс. долларов США	Контрольный показатель	Частота, способы проверки, стоимость	Ответственный за реализацию
ОСНОВНАЯ ПРОИЗВОДСТВЕННАЯ ДЕЯТЕЛЬНОСТЬ (ВЫПЛАВКА СТАЛИ, ИЗГОТОВЛЕНИЕ МЕТАЛЛОПРОКАТА И ИНОЙ МЕТАЛЛУРГИЧЕСКОЙ ПРОДУКЦИИ)							
Окружающая среда							
Выбросы в атмосферу загрязняющих веществ	Изменение качества атмосферного воздуха	- Организация санитарно-защитной зоны; -организация процесса с минимумом повторных нагревов заготовок; - модернизация газосжигающего оборудования (горелки, котлы) на существующих источниках УМК для снижения эмиссии NOx; - проектом предусмотреть использование газосжигающих устройств (горелок, котлов) с низким уровнем эмиссии NOx; - наладка существующих пыле- газоочистных устройств подразделений УМК; - дооборудование пыле- газоочистными устройствами тех источников УМК, где они в настоящее время отсутствуют; - замена пыле- газоочистных устройств на более эффективные; - оснащение неорганизованных выбросов вытяжными зонтами; - увеличение проектной высоты дымовых труб ЛПК; - модернизация вентиляционных систем с увеличением высоты труб и/или объёмных расходов.	УМК	Включается в бюджет по модернизации и основной производственной деятельности	Отсутствие превышений допустимой максимально- разовой концентрации в точках санитарно- гигиенического контроля качества атмосферного воздуха по следующим показателям: -ТЧ10 -SO2 -NO2 -MnO	- Ежемесячные замеры аккредитованной организацией -1000 \$/ отчётность по результатам измерений уровней загрязнения атмосферы - ежегодный экологический аудит/10 000 \$/ отчётность по результатам проведённого экологического аудита; - ежегодная отчётность по результатам контроля величин выбросов на источниках Более подробная информация см. в Плане по недопущению и контролю загрязнения окружающей среды и контролю ее состояния	УМК
Эмиссии парниковых газов	Климатические изменения	Внедрение оценки климатических рисков в систему управления рисками организации - разработка корпоративной климатической стратегии и постановка климатических целей	УМК	Включается в ежегодный бюджет по реализации СЭСУ	Ограничение выбросов CO2 при реализации проекта ЛПК	Ежегодно проводить оценку выбросов парниковых газов предприятия 1, 2 и 3 охватов в соответствии с требованиями GHG Protocol , Carbon Disclosure Project и IPCC для отслеживания целей предприятия по снижению выбросов парниковых газов- 10 000 \$	УМК

Мероприятия				Мониторинг			
Деятельности/ Аспекты	Воздействия	Мероприятия	Ответственный за реализацию	Стоимость, тыс. долларов США	Контрольный показатель	Частота, способы проверки, стоимость	Ответственный за реализацию
Образование производственно- ливневых сточных вод	Изменения гидрологического и гидрохимического режимов поверхностных вод, косвенные воздействия на растительный и животный мир	<ul style="list-style-type: none"> - Отведение сточных вод в существующие системы канализации предприятия - модернизация существующих очистных сооружений с достижением качества стоков – не выше установленных целевых показателей (вариант: достижение целевых показателей стоков по отдельным веществам, например по СПАВ (поверхностно-активным веществам), за счёт сокращения их поступления на очистные сооружения) - устройство ливневой канализации для сбора стоков, образующихся на территории УМК к югу от канала Дальверзин (включая шлакоотвал) и их отведение на очистные сооружения АО «УМК» - ликвидация шлакоотвала с передачей отходов для переработки (освобождение водоохранной зоны канала Дальверзин) - предотвращение неконтролируемого поступления стоков в канал Дальверзин в период вывоза и переработки накопленных объёмов шлака - гидроизоляция участка шлакоотвала после завершения переработки шлаков - очистка дренажных стоков, отводимых в канал Дальверзин (мероприятие реализуется – в случае установления его необходимости по результатам мониторинга) - очистка производственных стоков ЛПК (обеспечение целевых показателей очищенных стоков за счёт модернизации существующих очистных сооружений) - повышение эффективности существующих очистных сооружений предприятия с учётом роста объёмов стоков в период эксплуатации ЛПК (стоков ЛПК и стоков, поступающих на очистку после реализации мероприятия по расширению ливневой канализации АО «УМК») - сбор и передача на очистку всех видов стоков, образующихся при эксплуатации ЛПК- предотвращение неконтролируемого поступления стоков в канал Дальверзин в период вывоза и переработки шлака 	УМК	Включается в бюджет по модернизации и основной производственной деятельности	Отсутствие превышений по следующим показателям (соответствие численным критериям, представленным в Таблице 3.2.6): <ul style="list-style-type: none"> • - pH • Растворенный кислород • Температура • Фосфаты • Сульфаты • Хлориды • Азот. аммонийный • Азот нитратов • Азот нитритов • Железо • Хром • Марганец • Кальций • Магний • Медь • Взвешенные вещества • Цианиды • Фториды • Нефтепродукты • Фенол • Общее содержание (минерализация) • Поверхностно-активные вещества 	Ежемесячные замеры аккредитованной организацией 1000 \$/отчётность по результатам измерений уровней загрязнения сточных вод (определение концентраций загрязняющих веществ в фоновом/контрольном створах р. Сырдарья и канала Дальверзин) Ежегодный экологический аудит/10 000 \$/отчётность по результатам проведённого экологического аудита Более подробная информация см. в Плане по недопущению и контролю загрязнения окружающей среды и контролю ее состояния	УМК
Шум	Изменение акустического режима территории	<ul style="list-style-type: none"> - Установка глушителей на вентиляционные системы газоочистки ЭСПЦ ЛПК, системы аспирации склада ферросплавов, аспирационной системы вагоноопрокидывателя, вытяжной системы туннельной печи - облицовка шумопоглощающим материалом части здания ЭСПЦ (печного отделения) - компенсационные меры – установка глушителей на действующих вентиляционных системах УМК (вентиляторы приточных систем СПЦ-2 участок ТУУ и вентилятор вытяжной системы ЦЛК, РСЛ зал пробоподготовки УМК) 	УМК	Включается в бюджет по модернизации и основной производственной деятельности	Уровень шума на территории жилой застройки не должен превышать 55 дБ, максимальный уровень шума не должен превышать 70 дБА в дневное время. Уровень шума не должен превышать 45 дБ, а максимальный уровень шума не более 60 дБА в ночное время	Ежемесячные замеры аккредитованной организацией -1000 \$/отчётность по результатам измерений уровней шума Ежегодный экологический аудит/10 000 \$/отчётность по результатам проведённого экологического аудита Более подробная информация см. в Плане по недопущению и контролю загрязнения окружающей среды и контролю ее состояния.	УМК

Мероприятия					Мониторинг		
Деятельности/ Аспекты	Воздействия	Мероприятия	Ответственный за реализацию	Стоимость, тыс. долларов США	Контрольный показатель	Частота, способы проверки, стоимость	Ответственный за реализацию
Образование отходов	Косвенные воздействия на компоненты окружающей природной среды в районе объектов размещения отходов	- Минимизация объёмов образования отходов -создание собственного объекта размещения отходов - полигона (или долевое участие в его создании) - утилизация отходов в подразделениях УМК (например, использование отходов в качестве сырья в технологических циклах, использование боя огнеупорных материалов при ремонте футеровок печей и т.д.) - создание и внедрение системы отбора потребителей вторичных ресурсов - создание и внедрение системы отбора подрядчиков по обращению с отходами - обеспечение лимитов накопления отходов, согласованных с уполномоченными органами - регулярный вывоз отходов авторизованными подрядчиками -раздельный сбор опасных отходов хранение отходов 2-3 класса опасности с использованием вторичной защитной оболочки (поддона), предотвращающей утечки - переработка отходов, ранее накопленных на собственном предприятии, или передача этих отходов на утилизацию, обезвреживание, размещение (с учётом необходимых мер по охране окружающей среды) подрядчикам, обладающим соответствующими технологиями и разрешениями на деятельность -обустройство площадок временного хранения шлаков, пыли, окалины, отходов от очистки вагонов, оборудованных в соответствии с экологическими требованиями (гидроизоляция оснований, отведение ливневых и талых стоков, обеспыливание и т.д.) - рекультивация высвобожденных площадок накопленных отходов прошлой деятельности	УМК	Включается в бюджет по модернизации и основной производственной деятельности	- Ежемесячный учёт образования движения отходов (по видам, вплоть до конечного потребителя) 100 % - обеспечение переработки и/или передачи на переработку вторичных материальных ресурсов 100% - доля перерабатываемых отходов от валового объёма образующихся отходов должна составлять 40% - ликвидация объектов накопленного вреда, связанного с прошлой деятельностью объёмом накопленных масс 1 706 604 куб. м - рекультивация высвобожденных площадок накопленных отходов 246 878 кв.м - проектирование и строительство полигона промышленных отходов и ТБО	Еженедельные визуальные проверки площадок, накопителей и ёмкостей для сбора и хранения отходов включающая: -проверку оборудования и состояния площадок временного хранения отходов - правильность маркировки накопителей и ёмкостей - инспектирование ёмкостей для хранения на предмет выявления утечек, течей или других признаков потерь отходов -документирование результатов проверок состояния -фиксирование любых изменений состояния площадок и/или накопителей, а также существенных изменений в количестве хранящихся отходов Еженедельная проверка деятельности по сортировке отходов и их сбору с подготовкой отчёта Ежемесячный анализ тенденций образования отходов по их типу и количеству, с учётом процесса их образования на отдельных подразделениях объекта. Классификация отходов и документирование их свойств, а также ежемесячная проверка обращения с отходами, в первую очередь опасными. Проверки услуг по обработке и удалению отходов, оказываемых подрядными организациями (проверки объектов, на которых происходит повторное использование и переработка отходов). Инспекции объектов переработки и/или уничтожения отходов не реже одного раза в год Данные мониторинга должны включать следующую информацию: -наименование и идентификационный код отхода - физическое состояние - количество отходов и данные, на основании которых проведена оценка количества - сопроводительную документацию -информацию о методах и сроках хранения, переупаковки или уничтожения на территории ЛПК	УМК

Мероприятия					Мониторинг		
Деятельности/ Аспекты	Воздействия	Мероприятия	Ответственный за реализацию	Стоимость, тыс. долларов США	Контрольный показатель	Частота, способы проверки, стоимость	Ответственный за реализацию
Социальная среда							
Здоровье и безопасность населения	Воздействия на здоровье и безопасность населения Аварийные ситуации	- Разработка и внедрение Плана по охране здоровья и безопасности населения - внедрение МРЖ - консультации и обзоры мер по смягчению последствий для здоровья и безопасности населения - мониторинг здоровья населения г. Бекабада - меры, предусмотренные решениями по охране атмосферного воздуха от химического и акустического воздействий	УМК	Включается в ежегодный бюджет по реализации СЭСУ	Отсутствие опасных инцидентов, травм среди местных жителей (включая смертельные случаи), отсутствие негативного воздействия на здоровье людей.	-Учёт жалоб и предложений от населения с ежемесячной отчётностью по разрешению вопросов - ежемесячные отчёты по реализации Плана по охране здоровья и безопасности населения - ежегодный мониторинг факторов вредного воздействия на человека, и их оценка: - прогноз состояния здоровья населения - определение неотложных и долгосрочных мероприятий по предупреждению и устранению воздействий вредных факторов на здоровье населения - разработка предложений для принятия решений в области обеспечения санитарно- эпидемиологического благополучия населения - информирование органов государственной власти, органов местного самоуправления, организаций и населения о результатах, полученных при проведении мониторинга	УМК

Мероприятия				Мониторинг			
Деятельности/ Аспекты	Воздействия	Мероприятия	Ответственный за реализацию	Стоимость, тыс. долларов США	Контрольный показатель	Частота, способы проверки, стоимость	Ответственный за реализацию
Трудовые отношения и условия труда	Воздействия на здоровье и безопасность персонала	<div>- Подготовка Плана по охране труда и технике безопасности (ОТ и ТБ)</div> <div>- проведение учебных курсов и совещаний по технике безопасности на постоянной основе</div> <div>- проведение периодического контроля знаний персонала, обучение правилам оказания первой медицинской помощи, регулярные медицинские обследования персонала, в первую очередь – занятых в горячих цехах</div> <div>- регулярное инспектирование, испытания и обслуживание всех средств безопасности (включая противопожарное оборудование), строительные леса, ограждения, рабочие платформы, подъёмники, лестницы и другие средства доступа, подъёмное, осветительное, маркировочное и охранное оборудование</div> <div>- ведение журналов инструктажей, учёта обучения, происшествий, связанных с безопасностью, включая происшествия, близкие к упущениям</div> <div>- предоставление соответствующих СИЗ, пригодных для выполнения основных видов работ, такие как защитные ботинки, жгуты, шлемы, перчатки, защитная одежда, защитные очки и защитные наушники</div> <div>- оснащение горячих цехов пособиями для контроля уровня обезвоживания организма и достаточного количества источников воды питьевого качества</div> <div>- разработка и реализация Кадровой политики по найму, обучению, оценке и вознаграждению рабочей силы проекта, предотвращающей любые формы дискриминации на рабочем месте и обеспечения справедливого и равного обращения со всеми работниками</div> <div>- возможность присоединения или создания рабочих организаций, а также ведения переговоров о заключении коллективных договоров</div> <div>- механизм рассмотрения жалоб трудящихся; информирование работников о механизме рассмотрения жалоб при найме на работу</div> <div>- обучение правилам оказания первой медицинской помощи</div> <div>- регулярные медицинские обследования персонала, в первую очередь, – занятых в горячих цехах</div>	УМК	Включается в ежегодный бюджет по реализации СЭСУ	Отсутствие опасных инцидентов, травм среди работников, (включая смертельные случаи), негативного воздействия на здоровье персонала, случаев нарушения прав человека, принудительного труда	<div>- Учёт жалоб и предложений от работников с ежемесячной отчётностью по разрешению вопросов</div> <div>- ежемесячные отчёты по реализации Плана по охране труда и технике безопасности (ОТ и ТБ) по следующим показателям: - ЧНСППТ - Смертельные случаи - Травмы - Случаи оказания первой помощи - Случаи нарушения прав человека</div> <div>-ежемесячное обучение по ООС,ОТ и ТБ</div> <div>-ежемесячный мониторинг по количеству проведённых тренингов и обучения</div>	УМК
Рынок труда	Обучение, повышение квалификации, трудоустройство	<div>- Создание прозрачных процедур найма в отношении этнической принадлежности, религии, ограниченных возможностей или пола</div> <div>- перед набором персонала будут представлены чёткие должностные инструкции, в которых будут разъясняться навыки, необходимые для каждой должности</div> <div>- вакансии будут объявляться в местных сообществах с помощью общедоступных средств массовой информации</div> <div>-внедрить программы обучения кадров, как часть процесса осуществления проекта строительства ЛПК и своевременно обеспечить повышения образовательного и квалификационного уровня действующего персонала и подготовку новых кадров.</div> <div>-предусмотреть внедрение социальной и экологической политики ЛПК, особенно в отношении обучения</div>	УМК	Включается в ежегодный бюджет по реализации СЭСУ	<div>Ежеквартальные программы по повышению квалификации</div> <div>Набор персонала среди жителей местных сообществ составит 30% от общего количества трудоустроенного персонала</div> <div>Ежегодные программы по обучению жителей региона (в т.ч. женщин, молодёжи, представителей уязвимых групп населения)</div>	<div>-Ежегодное тестирование и квалификационные экзамены</div> <div>-ежегодный отчёт по реализации СЭСУ</div>	УМК

Мероприятия					Мониторинг		
Деятельности/ Аспекты	Воздействия	Мероприятия	Ответственный за реализацию	Стоимость, тыс. долларов США	Контрольный показатель	Частота, способы проверки, стоимость	Ответственный за реализацию
		жителей региона (в т.ч. женщин, молодёжи, представителей уязвимых групп населения)					
ОБЕСПЕЧЕНИЕ ОСНОВНОЙ ПРОИЗВОДСТВЕННОЙ ДЕЯТЕЛЬНОСТИ – РЕМОНТНЫЕ РАБОТЫ, ВОДОСНАБЖЕНИЕ, ВОДООТВЕДЕНИЕ, ВОДОПОНИЖЕНИЕ, УБОРКА ТЕРРИТОРИИ И ПРОИЗВОДСТВЕННЫХ ПОМЕЩЕНИЙ							
<i>Окружающая среда</i>							
Выбросы в атмосферу загрязняющих веществ	Изменение качества атмосферного воздуха	- Организация санитарно-защитной зоны; - дооборудование пыле-газоочистными устройствами тех источников УМК, где они в настоящее время отсутствуют; - оснащение неорганизованных выбросов вытяжными зонтами; - модернизация вентиляционных систем с увеличением высоты труб и/или объёмных расходов.	УМК	Включается в бюджет по модернизации и основной производственной деятельности	Отсутствие превышений допустимой максимально-разовой концентрации в точках санитарно-гигиенического контроля качества атмосферного воздуха по следующим показателям: -ТЧ10 -SO2 -NO2 -MnO	- Ежемесячные замеры аккредитованной организацией -1000 \$/отчётность по результатам измерений уровней загрязнения атмосферы - ежегодный экологический аудит/10 000 \$/отчётность по результатам проведённого экологического аудита - ежегодная отчётность по результатам контроля величин выбросов на источниках Более подробная информация см. в Плане по недопущению и контролю загрязнения окружающей среды и контролю ее состояния.	УМК
Забор поверхностных вод	Изъятие ресурсов – забор поверхностных вод	Увеличение объёма использования сточных и дренажных вод на предприятии до90 % от общего объёма свежей и повторно используемой воды, потребляемой на производственные нужды	УМК	Включается в бюджет по модернизации и основной производственной деятельности	Использование сточных и дренажных вод на предприятии до90 % от общего объёма свежей и повторно используемой воды.	Реализация программы по оптимизации водопотребления Более подробная информация см. в Программе энергоэффективности УМК и ЛПК	УМК
Образование поверхностных сточных вод	Изменения гидрологического и гидрохимического режимов поверхностных вод	-Отведение сточных вод в существующие системы канализации предприятия - модернизация существующих очистных сооружений с достижением качества стоков не выше установленных целевых показателей (- увеличение производительности существующих очистных сооружений предприятия с учётом увеличения объёмов стоков в период эксплуатации ЛПК (стоков ЛПК и стоков, поступающих на очистку после реализации мероприятия по расширению ливневой канализации АО «УМК») - сбор и передача на очистку всех видов стоков, образующихся при эксплуатации ЛПК (в том, числе ливневых и талых)	УМК	Включается в бюджет по модернизации и основной производственной деятельности	Отсутствие превышений по следующим показателям (соответствие численным критериям, представленным в Таблице 3.2.6): <ul style="list-style-type: none"> • pH • Растворенный кислород • Температура • Фосфаты • Сульфаты • Хлориды • Азот. аммонийный • Азот нитратов • Азот нитритов • Железо • Хром • Марганец • Кальций • Магний • Медь • Взвешенные вещества • Цианиды • Фториды • Нефтепродукты • Фенол • Общее содержание (минерализация) • Поверхностно-активные вещества 	Ежемесячные замеры аккредитованной организацией 1000 \$/отчётность по результатам измерений уровней загрязнения сточных вод (определение концентраций загрязняющих веществ в фоновом/контрольном створах р. Сырдарья) Ежегодный экологический аудит/10 000 \$/отчётность по результатам проведённого экологического аудита Более подробная информация см. в Плане по недопущению и контролю загрязнения окружающей среды и контролю ее состояния	УМК

Мероприятия				Мониторинг			
Деятельности/ Аспекты	Воздействия	Мероприятия	Ответственный за реализацию	Стоимость, тыс. долларов США	Контрольный показатель	Частота, способы проверки, стоимость	Ответственный за реализацию
Образование производственных сточных вод	Изменения гидрологического и гидрохимического режимов поверхностных вод	- Отведение сточных вод в существующие системы канализации предприятия - модернизация существующих очистных сооружений с достижением качества стоков не выше установленных целевых показателей (вариант: достижение целевых показателей стоков по отдельным веществам, например по СПАВ (поверхностно-активным веществам), за счёт сокращения их поступления на очистные сооружения) - очистка производственных стоков ЛПК (вариант – обеспечение целевых показателей очищенных стоков за счёт модернизации существующих очистных сооружений) -увеличение производительности существующих очистных сооружений предприятия с учётом увеличения объёмов стоков в период эксплуатации ЛПК (стоков ЛПК и стоков, поступающих на очистку после реализации мероприятия по расширению ливневой канализации АО «УМК»	УМК	Включается в бюджет по модернизации и основной производственной деятельности	Отсутствие превышений по следующим показателям (соответствие численным критериям, представленным в Таблице 3.2.6): <ul style="list-style-type: none"> • pH • Растворенный кислород • Температура • Фосфаты • Сульфаты • Хлориды • Азот. аммонийный • Азот нитратов • Азот нитритов • Железо • Хром • Марганец • Кальций • Магний • Медь • Взвешенные вещества • Цианиды • Фториды • Нефтепродукты • Фенол • Общее содержание (минерализация) • Поверхностно-активные вещества 	Ежемесячные замеры аккредитованной организацией 1000 \$/ отчётность по результатам измерений уровней загрязнения сточных вод Ежегодный экологический аудит/10 000 \$/ отчётность по результатам проведённого экологического аудита Более подробная информация см. в Плане по недопущению и контролю загрязнения окружающей среды и контролю ее состояния	УМК
Водопонижение	Изменение естественных режимов подземных вод	- Оборудование и эксплуатация водопонижительной системы (дренажных скважин) с передачей дренажных вод для производственного водоснабжения - контроль состояния водонесущих коммуникаций - контроль отсутствия сброса дренажных вод ЛПК в канал Дальверзин за счет полного их использования на проектируемом производстве	УМК	Включается в бюджет по модернизации и основной производственной деятельности	Отсутствие превышений по следующим показателям (соответствие численным критериям, представленным в Таблице 3.2.6): <ul style="list-style-type: none"> • pH • Растворенный кислород • Температура • Фосфаты • Сульфаты • Хлориды • Азот. аммонийный • Азот нитратов • Азот нитритов • Железо • Хром • Марганец • Кальций • Магний • Медь • Взвешенные вещества • Цианиды • Фториды • Нефтепродукты • Фенол • Общее содержание (минерализация) • Поверхностно-активные вещества 	Ежемесячные замеры аккредитованной организацией 1000 \$/ отчётность по результатам измерений уровней загрязнения подземных вод а также определение концентраций загрязняющих веществ в фоновом/контрольном створах канала Дальверзин Ежегодный экологический аудит/10 000 \$/ отчётность по результатам проведённого экологического аудита Более подробная информация см. в Плане по недопущению и контролю загрязнения окружающей среды и контролю ее состояния	УМК

Мероприятия					Мониторинг		
Деятельность/ Аспекты	Воздействия	Мероприятия	Ответственный за реализацию	Стоимость, тыс. долларов США	Контрольный показатель	Частота, способы проверки, стоимость	Ответственный за реализацию
Шум	Изменения акустического режима территории	Установка глушителей на действующих вентиляционных системах УМК	УМК	Включается в бюджет по модернизации и основной производственной деятельности	Уровень шума на территории жилой застройки не должен превышать 55 дБ, максимальный уровень шума не должен превышать 70 дБА в дневное время. Уровень шума не должен превышать 45 дБ, а максимальный уровень шума не более 60 дБА в ночное время	Ежемесячные замеры аккредитованной организацией -1000 \$/ отчётность по результатам измерений уровней шума Ежегодный экологический аудит/10 000 \$/ отчётность по результатам проведённого экологического аудита Более подробная информация см. в Плане по недопущению и контролю загрязнения окружающей среды и контролю ее состояния.	УМК
Образование отходов	Косвенные воздействия на компоненты окружающей природной среды в районе объектов размещения отходов	- Минимизация объёмов образования отходов -создание собственного объекта размещения отходов (полигона) и/или долевое участие в его создании; - утилизация отходов в подразделениях УМК - создание и внедрение системы отбора потребителей вторичных ресурсов; - создание и внедрение системы отбора подрядчиков по обращению с отходами - обеспечение лимитов накопления отходов, согласованных с уполномоченными органами; - регулярный вывоз отходов авторизованными подрядчиками -раздельный сбор опасных отходов хранение отходов 2-3 класса опасности с использованием вторичной защитной оболочки (поддона), предотвращающей утечки - передача отходов на утилизацию, обезвреживание, размещение (с учётом необходимых мер по охране окружающей среды) подрядчикам, обладающим соответствующими технологиями и разрешениями на деятельность	УМК	Включается в бюджет по модернизации и основной производственной деятельности	Ежемесячный учёт образования и движения отходов (по видам, вплоть до конечного потребителя) 100 %; Обеспечение переработки и/или передачи на переработку ВМР 100% Доля перерабатываемых отходов от валового объёма образуемых отходов должна составлять 40%	Ежемесячные и визуальные проверки всех площадок, накопителей и ёмкостей для сбора и хранения отходов с подготовкой отчёта с фиксированием любых изменений площадок и/или накопителей, а также существенных изменений в количестве хранящихся отходов Ежемесячная проверка деятельности по сортировке отходов и их сбору с подготовкой отчёта Ежеквартальные проверки услуг по обработке и удалению отходов, оказываемых сторонними организациями, с посещение мест переработки, хранения и уничтожения отходов / отчётность по результатам проверки	УМК
Социальная среда							

Мероприятия					Мониторинг		
Деятельности/ Аспекты	Воздействия	Мероприятия	Ответственный за реализацию	Стоимость, тыс. долларов США	Контрольный показатель	Частота, способы проверки, стоимость	Ответственный за реализацию
Здоровье и безопасность населения	Изъятие ресурсов – забор поверхностных вод	- Увеличение объёма использования сточных и дренажных вод на предприятии до 90 % от общего объёма свежей и повторно используемой воды, потребляемой на производственные нужды	УМК	Включается в ежегодный бюджет по реализации СЭСУ	Отсутствие опасных инцидентов, травм среди местных жителей (включая смертельные случаи), негативного воздействия на здоровье людей, случаев нарушения прав человека	- Учёт жалоб и предложений от населения с ежемесячной отчётностью по разрешению вопросов	УМК
	Воздействия на здоровье и безопасность населения	- внедрение МРЖ - консультации и обзоры мер по смягчению последствий для здоровья и безопасности населения				- ежемесячные отчёты по реализации Плана по охране здоровья и безопасности населения	
	Рост интенсивности дорожного движения и строительной техники	- Реализация Плана по охране здоровья и безопасности населения - подготовка и реализация оптимальных логистических схем и Плана управления дорожным движением при транспортировке тяжёлых грузов				- ежегодный мониторинг факторов вредного воздействия на человека, и их оценка: - прогноз состояния здоровья населения - определение неотложных и долгосрочных мероприятий по предупреждению и устранению воздействий вредных факторов на здоровье населения	
	Аварийные ситуации	- установка шлагбаумов на нерегулируемые переезды, в перспективе – перенос железнодорожных путей («Южный обход»);				- разработка предложений для принятия решений в области обеспечения санитарно- эпидемиологического благополучия населения	
		- мониторинг здоровья населения г. Бекабада, совместная работа УМК и службы санитарно- эпидемиологического благополучия и общественного здоровья г. Бекабад (финансирование работ со стороны УМК); - меры, предусмотренные решениями по охране атмосферного воздуха от химического и акустического воздействий				- информирование органов государственной власти, органов местного самоуправления, организаций и населения о результатах, полученных при проведении мониторинга	

Мероприятия					Мониторинг		
Деятельности/ Аспекты	Воздействия	Мероприятия	Ответственный за реализацию	Стоимость, тыс. долларов США	Контрольный показатель	Частота, способы проверки, стоимость	Ответственный за реализацию
Трудовые отношения и условия труда	Воздействия на здоровье и безопасность персонала	<div>- Подготовка Плана по охране труда и технике безопасности (ОТ и ТБ)</div> <div>- проведение учебных курсов и совещаний по технике безопасности на постоянной основе</div> <div>- проведение периодического контроля знаний персонала, обучение правилам оказания первой медицинской помощи, регулярные медицинские обследования персонала, в первую очередь – занятых в горячих цехах .</div> <div>- регулярное инспектирование, испытания и обслуживание всех средств безопасности (включая противопожарное оборудование), строительные леса, ограждения, рабочие платформы, подъемники, лестницы и другие средства доступа, подъемное, осветительное, маркировочное и охранное оборудование;</div> <div>- ведение журналов инструктажей, учёта обучения, происшествий, связанных с безопасностью, включая происшествия, близкие к упущениям;</div> <div>- предоставление соответствующих СИЗ, пригодных для выполнения основных видов работ, такие как защитные ботинки, жгуты, шлемы, перчатки, защитная одежда, защитные очки и защитные наушники</div> <div>- оснащение горячих цехов пособиями для контроля уровня обезвоживания организма и достаточного количества источников воды питьевого качества</div> <div>- разработка и реализация Кадровой политики по найму, обучению, оценке и вознаграждению рабочей силы проекта, предотвращающей любые формы дискриминации на рабочем месте и обеспечения справедливого и равного обращение со всеми работниками</div> <div>- возможность присоединения или создания рабочих организаций, а также ведения переговоров о заключении коллективных договоров.</div> <div>- механизм рассмотрения жалоб трудящихся; информирование работников о механизме рассмотрения жалоб при найме на работу.</div> <div>- обучение правилам оказания первой медицинской помощи</div> <div>- регулярные медицинские обследования персонала, в первую очередь, – занятых в горячих цехах</div>	УМК	Включается в ежегодный бюджет по реализации СЭСУ	<div>Отсутствие опасных инцидентов, травм среди работников, (включая смертельные случаи), негативного воздействия на здоровье персонала, случаев нарушения прав человека, принудительного труда</div> <div>-ежемесячное обучение по ООС,ОТ и ТБ</div>	<div>- Учёт жалоб и предложений от работников с ежемесячной отчётностью по разрешению вопросов</div> <div>- ежемесячные отчёты по реализации Плана по охране труда и технике безопасности (ОТ и ТБ) по следующим показателям: - ЧНСППТ - Смертельные случаи - Травмы - Случаи оказания первой помощи - Случаи нарушения прав человека</div> <div>-ежемесячный мониторинг по количеству проведённых тренингов и обучения</div>	УМК
ТРАНСПОРТ И ЛОГИСТИКА (ДОСТАВКА СЫРЬЯ И МАТЕРИАЛОВ, ГОРЮЧЕ-СМАЗОЧНЫХ МАТЕРИАЛОВ, ОТГРУЗКА ПРОДУКЦИИ, ИНЫЕ ПЕРЕВОЗКИ, ХРАНЕНИЕ МАТЕРИАЛОВ)/ ТЕПЛО- И ЭНЕРГОСНАБЖЕНИЕ							
Окружающая среда							
Выбросы в атмосферу загрязняющих веществ	Изменение качества атмосферного воздуха	<div>- Организация санитарно-защитной зоны;</div> <div>- модернизация газосжигающего оборудования (горелки, котлы) на существующих источниках УМК для снижения эмиссии NOx;</div> <div>- наладка существующих пыле-газоочистных устройств подразделений УМК;</div> <div>- дооборудование пыле-газоочистными устройствами тех источников УМК, где они в настоящее время отсутствуют;</div> <div>- замена пыле-газоочистных устройств на более эффективные;</div> <div>- оснащение неорганизованных выбросов вытяжными зонтами;</div> <div>- модернизация вентиляционных систем с увеличением высоты труб и/или объёмных расходов;</div> <div>- сокращение производительности отдельных технологических процессов, цехов, участков</div>	УМК	Включается в бюджет по модернизации и основной производственной деятельности	<div>Отсутствие превышений по следующим показателям: -ТЧ10 -SO2 -NO2 -MnO</div>	<div>- Ежемесячные замеры аккредитованной организацией -1000 \$/отчётность по результатам измерений уровней загрязнения атмосферы</div> <div>- ежегодный экологический аудит/10 000 \$/отчётность по результатам экологического аудита</div> <div>- ежегодная отчётность по результатам контроля величин выбросов на источниках</div> <div>Более подробная информация см. в Плане по недопущению и контролю загрязнения окружающей среды и контролю ее состояния</div>	УМК

Мероприятия					Мониторинг		
Деятельность/ Аспекты	Воздействия	Мероприятия	Ответственный за реализацию	Стоимость, тыс. долларов США	Контрольный показатель	Частота, способы проверки, стоимость	Ответственный за реализацию
Шум	Изменение акустического режима территории	- Ограничение движения ж/д составов по территории г. Бекабад - ограничение скорости движения атоотранспорта	УМК	Включается в бюджет по модернизации и основной производственной деятельности	Уровень шума на территории жилой застройки не должен превышать 55 дБ, максимальный уровень шума не должен превышать 70 дБА в дневное время. Уровень шума не должен превышать 45 дБ, а максимальный уровень шума не более 60 дБА в ночное время	Ежемесячные замеры аккредитованной организацией -1000 \$/ отчётность по результатам измерений уровней шума, в том числе в районе новой подъездной дороги Ежегодный экологический аудит/10 000 \$/ отчётность по результатам проведённого экологического аудита Более подробная информация см. в Плате по недопущению и контролю загрязнения окружающей среды и контролю ее состояния.	УМК
Энергоснабжение (эксплуатация ЛЭП)	Воздействия на авифауну	Для защиты авифауны (хищных птиц, журавлей, дрофиных птиц) от удара током или от столкновения с опорами ЛЭП подобные объекты должны быть оборудованы соответствующими приспособлениями (рефлекторы, визеры, птичьи флапперы и т.д.) и изолированы	УМК	Включается в бюджет по модернизации и основной производственной деятельности	Исключение инцидентов (столкновений птиц с опорами проводами ЛЭП)	Разовое дополнительное зоологическое исследование района намечаемой деятельности в весенний период Проведение специализированного комплексного биологического исследования тугаев в подходящие для этого сезоны После ввода в эксплуатацию ЛПК – годовой мониторинг водоплавающих, околотоводных и хищных птиц После подключения питания к ЛЭП – оценка эффективности маркеров и отпугивателей (периодические наблюдения за ЛЭП)	УМК
Социальная среда							

Мероприятия					Мониторинг		
Деятельности/ Аспекты	Воздействия	Мероприятия	Ответственный за реализацию	Стоимость, тыс. долларов США	Контрольный показатель	Частота, способы проверки, стоимость	Ответственный за реализацию
Здоровье и безопасность населения	Воздействия на здоровье и безопасность населения Рост интенсивности дорожного движения и строительной техники Ограничение доступа к ресурсам Аварийные ситуации Изменения акустического режима	- Разработка и внедрение Плана по охране здоровья и безопасности населения; - Внедрение МРЖ - Консультации и обзоры мер по смягчению последствий для здоровья и безопасности населения -Мониторинг здоровья населения г. Бекабада, совместная работа УМК и службы санитарно- эпидемиологического благополучия и общественного здоровья г. Бекабад (финансирование работ со стороны УМК); - Подготовка и реализация оптимальных логистических схем и Плана управления дорожным движением при транспортировке тяжёлых грузов - Установление ограничения скорости на новой подъездной дороге 40 км/ч - Установка шлагбаумов на нерегулируемые переезды, в перспективе – перенос железнодорожных путей («Южный обход») - меры, предусмотренные решениями по охране атмосферного воздуха от химического и акустического воздействий	УМК	Включается в ежегодный бюджет по реализации СЭСУ	Отсутствие опасных инцидентов, травм среди местных жителей (включая смертельные случаи), отсутствие негативного воздействия на здоровье людей.	-Учёт жалоб и предложений от населения с ежемесячной отчётностью по разрешению вопросов - ежемесячные отчёты по реализации Плана по охране здоровья и безопасности населения - ежегодный мониторинг факторов вредного воздействия на человека, и их оценка: - прогноз состояния здоровья населения - определение неотложных и долгосрочных мероприятий по предупреждению и устранению воздействий вредных факторов на здоровье населения - разработка предложений для принятия решений в области обеспечения санитарно- эпидемиологического благополучия населения - информирование органов государственной власти, органов местного самоуправления, организаций и населения о результатах, полученных при проведении мониторинга	УМК

Мероприятия					Мониторинг		
Деятельности/ Аспекты	Воздействия	Мероприятия	Ответственный за реализацию	Стоимость, тыс. долларов США	Контрольный показатель	Частота, способы проверки, стоимость	Ответственный за реализацию
Трудовые отношения и условия труда	Воздействия на здоровье и безопасность персонала	<div>- Подготовка Плана по охране труда и технике безопасности (ОТ и ТБ)</div> <div>- проведение учебных курсов и совещаний по технике безопасности на постоянной основе</div> <div>- проведение периодического контроля знаний персонала, обучение правилам оказания первой медицинской помощи, регулярные медицинские обследования персонала, в первую очередь – занятых в горячих цехах .</div> <div>- регулярное инспектирование, испытания и обслуживание всех средств безопасности (включая противопожарное оборудование), строительные леса, ограждения, рабочие платформы, подъёмники, лестницы и другие средства доступа, подъёмное, осветительное, маркировочное и охранное оборудование;</div> <div>- ведение журналов инструктажей, учёта обучения, происшествий, связанных с безопасностью, включая происшествия, близкие к упущениям;</div> <div>- предоставление соответствующих СИЗ, пригодных для выполнения основных видов работ, такие как защитные ботинки, жгуты, шлемы, перчатки, защитная одежда, защитные очки и защитные наушники</div> <div>- оснащение горячих цехов пособиями для контроля уровня обезвоживания организма и достаточного количества источников воды питьевого качества</div> <div>- разработка и реализация Кадровой политики по найму, обучению, оценке и вознаграждению рабочей силы проекта, предотвращающей любые формы дискриминации на рабочем месте и обеспечения справедливого и равного обращение со всеми работниками</div> <div>- возможность присоединения или создания рабочих организаций, а также ведения переговоров о заключении коллективных договоров.</div> <div>- механизм рассмотрения жалоб трудящихся; информирование работников о механизме рассмотрения жалоб при найме на работу.</div> <div>- обучение правилам оказания первой медицинской помощи</div> <div>- регулярные медицинские обследования персонала, в первую очередь, – занятых в горячих цехах</div>	УМК	Включается в ежегодный бюджет по реализации СЭСУ	<div>Отсутствие опасных инцидентов, травм среди работников, (включая смертельные случаи), негативного воздействия на здоровье персонала, случаев нарушения прав человека, принудительного труда</div> <div>-ежемесячное обучение по ООС,ОТ и ТБ</div>	<div>- Учёт жалоб и предложений от работников с ежемесячной отчётностью по разрешению вопросов</div> <div>- ежемесячные отчёты по реализации Плана по охране труда и технике безопасности (ОТ и ТБ) по следующим показателям: - ЧНСППТ - Смертельные случаи - Травмы - Случаи оказания первой помощи - Случаи нарушения прав человека</div> <div>-ежемесячный мониторинг по количеству проведённых тренингов и обучения</div>	УМК
ОБЕСПЕЧЕНИЕ ПОТРЕБНОСТЕЙ ПЕРСОНАЛА							
Окружающая среда							

Мероприятия					Мониторинг		
Деятельности/ Аспекты	Воздействия	Мероприятия	Ответственный за реализацию	Стоимость, тыс. долларов США	Контрольный показатель	Частота, способы проверки, стоимость	Ответственный за реализацию
Образование хозяйственно- бытовых стоков	Изменения гидрохимического режима поверхностных и подземных вод	- Отведение сточных вод в существующие системы канализации предприятия - оснащение расходными материалами и оборудованием для оперативного устранения последствий проливов или утечек - достижение целевых показателей стоков по промышленным загрязнителям за счёт исключения отвода производственных стоков в бытовую канализацию	УМК	Включается в стоимость проектирования и закупок для строительства- 600\$	Отсутствие превышений по следующим показателям (соответствие численным критериям, представленным в Таблице 3.2.6): <ul style="list-style-type: none"> • pH • Железо • Хром • Марганец • Кальций • Магний • Медь • Взвешенные вещества • Цианиды • Фториды • Нефтепродукты • Фенол • Общее со- содержание • Поверхностно- активные вещества 	Ежемесячные замеры качества сточных вод аккредитованной организацией	УМК
Образование бытовых отходов и приравненных к ним (отходы офисных помещений, пищевые отходы)	Косвенные воздействия на компоненты окружающей природной среды в районе объектов размещения отходов	Организация специально- оборудованных площадок для безопасного временного хранения (накопления) отходов - обустройство водонепроницаемого покрытия на площадках хранения твёрдых бытовых отходов; - обеспечение лимитов накопления отходов регулярный вывоз отходов авторизованными подрядчиками; - хранение твёрдых бытовых отходов и пищевых отходов в контейнерах с крышками и в местах хранения, оборудованных навесом или крышей, предотвращающими их намокание - специальная маркировка накопителей и ёмкостей	УМК	Включается в ежегодный бюджет по реализации СЭСУ	Ежемесячный учёт образования и движения отходов (по видам, вплоть до конечного потребителя) 100 %;	Ежедневные визуальные проверки всех площадок, накопителей и ёмкостей для сбора и временного хранения отходов: - ежемесячная проверка деятельности по сортировке отходов и их сбору	УМК
Социальная среда							
Здоровье и безопасность населения	Приток рабочей силы и строительные лагеря Нарушение общественного порядка	- разработка и внедрение программы развития местной инфраструктуры (строительство больниц, школ) для снижения нагрузки связанной с дополнительным притоком рабочей силы -разработка и внедрение Плана по охране здоровья и безопасности населения - внедрение МРЖ - консультации и обзоры мер по смягчению последствий для здоровья и безопасности населения - Создание прозрачных процедур найма – в отношении этнической принадлежности, религии, ограниченных возможностей или пола - перед набором персонала будут представлены чёткие должностные инструкции, в которых будут разъясняться навыки, необходимые для каждой должности - вакансии будут объявляться в местных сообществах с помощью общедоступных средств массовой информации	УМК	Включается в ежегодный бюджет по реализации СЭСУ	Отсутствие опасных инцидентов, травм среди местных жителей (включая смертельные случаи). Набор персонала среди жителей местных сообществ составит 30% от общего количества трудоустроенного персонала Ежегодные программы по обучению жителей региона (в т.ч. женщин, молодежи, представителей уязвимых групп населения	-Учёт жалоб и предложений от населения с ежемесячной отчётностью по разрешению вопросов - ежемесячные отчёты по реализации Плана по охране здоровья и безопасности населения -ежегодный отчёт по реализации СЭСУ	УМК

Мероприятия					Мониторинг		
Деятельность/ Аспекты	Воздействия	Мероприятия	Ответственный за реализацию	Стоимость, тыс. долларов США	Контрольный показатель	Частота, способы проверки, стоимость	Ответственный за реализацию
Трудовые отношения и условия труда	Детский и принудительный труд	- Кадровая Политика должна исключать использование детского или принудительного труда в проекте и на предприятии в целом, а также отражать в этой политике национальные и международные требования к работникам, не состоящим в трудовых отношениях и работникам системы снабжения - создание и внедрение механизма рассмотрения жалоб работников, доступный для всех работников проекта, включая работников, работающих по контрактам и субподрядам, а также работников цепочки поставок. - Кроме того, работники не должны быть ограничены в присоединении или создании рабочих организаций, а также в переговорах о заключении коллективных договоров	УМК	Включается в ежегодный бюджет по реализации СЭСУ	Отсутствие негативного воздействия на здоровье персонала, случаев нарушения прав человека, детского и принудительного труда	- Учёт жалоб и предложений от работников с ежемесячной отчётностью по разрешению вопросов	УМК
Трудовые отношения и условия труда	Обучение, повышение квалификации, трудоустройство	-внедрить программы обучения кадров, как часть процесса осуществления проекта строительства ЛПК и своевременно обеспечить повышения образовательного и квалификационного уровня действующего персонала и подготовку новых кадров. - производить повышение квалификации и обучение персонала по охране труда и техники безопасности на объектах. -предусмотреть внедрение социальной и экологической политики ЛПК, особенно в отношении обучения жителей региона (в т.ч. женщин, молодёжи, представителей уязвимых групп населения) - Создание прозрачных процедур найма в отношении этнической принадлежности, религии, ограниченных возможностей или пола - перед набором персонала будут представлены чёткие должностные инструкции, в которых будут разъясняться навыки, необходимые для каждой должности - вакансии будут объявляться в местных сообществах с помощью общедоступных средств массовой информации	УМК	Включается в ежегодный бюджет по реализации СЭСУ	Ежеквартальные программы по повышению квалификации Ежегодные программы по обучению жителей региона (в т.ч. женщин, молодёжи, представителей уязвимых групп населения)	-ежегодное тестирование и квалификационные экзамены -ежегодный отчёт по реализации СЭСУ	УМК

Мероприятия					Мониторинг		
Деятельность/ Аспекты	Воздействия	Мероприятия	Ответственный за реализацию	Стоимость, тыс. долларов США	Контрольный показатель	Частота, способы проверки, стоимость	Ответственный за реализацию
Трудовые отношения и условия труда	Воздействия на здоровье и безопасность персонала	<div>- Подготовка Плана по охране труда и технике безопасности (ОТ и ТБ)</div> <div>- проведение учебных курсов и совещаний по технике безопасности на постоянной основе</div> <div>- проведение периодического контроля знаний персонала, обучение правилам оказания первой медицинской помощи, регулярные медицинские обследования персонала, в первую очередь – занятых в горячих цехах</div> <div>- регулярное инспектирование, испытания и обслуживание всех средств безопасности (включая противопожарное оборудование), строительные леса, ограждения, рабочие платформы, подъёмники, лестницы и другие средства доступа, подъёмное, осветительное, маркировочное и охранное оборудование;</div> <div>- ведение журналов инструктажей, учёта обучения, происшествий, связанных с безопасностью, включая происшествия, близкие к упущениям;</div> <div>- предоставление соответствующих СИЗ, пригодных для выполнения основных видов работ, такие как защитные ботинки, жгуты, шлемы, перчатки, защитная одежда, защитные очки и защитные наушники</div> <div>- оснащение горячих цехов пособиями для контроля уровня обезвоживания организма и достаточного количества источников воды питьевого качества</div> <div>- разработка и реализация Кадровой политики по найму, обучению, оценке и вознаграждению рабочей силы проекта, предотвращающей любые формы дискриминации на рабочем месте и обеспечения справедливого и равного обращение со всеми работниками</div> <div>- возможность присоединения или создания рабочих организаций, а также ведения переговоров о заключении коллективных договоров.</div> <div>- механизм рассмотрения жалоб трудящихся; информирование работников о механизме рассмотрения жалоб при найме на работу.</div> <div>- обучение правилам оказания первой медицинской помощи</div> <div>- регулярные медицинские обследования персонала, в первую очередь, – занятых в горячих цехах</div>	УМК	Включается в ежегодный бюджет по реализации СЭСУ	<div>Отсутствие опасных инцидентов, травм среди работников, (включая смертельные случаи), негативного воздействия на здоровье персонала, случаев нарушения прав человека, принудительного труда</div> <div>- ежемесячное обучение по ООС, ОТ и ТБ</div>	<div>- Учёт жалоб и предложений от работников с ежемесячной отчётностью по разрешению вопросов</div> <div>- ежемесячные отчёты по реализации Плана по охране труда и технике безопасности (ОТ и ТБ) по следующим показателям: - ЧНСППТ - Смертельные случаи - Травмы - Случаи оказания первой помощи - Случаи нарушения прав человека</div> <div>- ежемесячный мониторинг по количеству проведённых тренингов и обучения</div>	УМК

6 ОБРАЗЦЫ ПРАКТИЧЕСКИХ ИНСТРУМЕНТОВ ДЛЯ РЕАЛИЗАЦИИ СЭСУ

6.1 Образец письма главы Компании о разработке и внедрении СЭСУ

Типовое письмо главы УМК, в котором сообщается о разработке и внедрении СЭСУ (для внутреннего пользования)

Сотрудникам АО «УМК»

Наша цель – стать одной из самых привлекательных компаний в отрасли. Мы полны решимости следовать нормам этичного и ответственного поведения.

Корпоративная социальная ответственность, включающая в себя задачи охраны окружающей среды, трудовые права и учёт интересов местных сообществ, становится предметом все более пристального внимания инвесторов, клиентов и каждого из нас в отдельности.

Чтобы обеспечить учёт принципов корпоративной социальной ответственности в нашей повседневной деятельности мы разрабатываем и внедряем систему экологического и социального управления (СЭСУ).

Эта система внедряется квалифицированными, целеустремлёнными и приверженными своему делу сотрудниками, на постоянной основе обеспечивающими соблюдение правил и процедур и постоянно совершенствующими свою деятельность.

Я обращаюсь к вам с просьбой оказывать полное содействие в осуществлении этой важной инициативы. Мы считаем, что корпоративная социальная ответственность должна служить основой нашего долгосрочного роста и рентабельности. Это не только неотъемлемый компонент нашей деловой стратегии, но и правильное решение – правильное для наших клиентов, поставщиков, акционеров, нашего сообщества и для вас, главного ресурса компании.

Мы будем делать все необходимое для успешного внедрения СЭСУ, и с этой целью обеспечим вам необходимую подготовку и участие на протяжении всего процесса.

Ответственным за реализацию инициативы корпоративной социальной ответственности является **[ФИО и должность]**, я лично буду следить за обеспечением действенности системы. Каждый из вас сможет напрямую обращаться к **[лицу]**, чтобы вносить предложения или сообщать о проблемах.

Рассчитываю на ваше содействие.

6.2 Краткое изложение Процедуры

Название: Процедура X

Идентификационный номер процедуры:

Количество страниц:

1.0 Цель: В чем заключается цель данной процедуры?

Например: Данная процедура предназначена для решения проблемы риска X, определённого в процессе оценки рисков.

2.0 Сфера действия: Какова сфера действия данной процедуры внутри компании? Что/кто включён в данную процедуру и что/кто не включён?

Например: Данная процедура охватывает все операции и производственные процессы компании, а также ее подрядчиков.

3.0 Определения: Как компания понимает термины, используемые в данной процедуре?

4.0 Обязанности: Кто будет регулярно пересматривать, и обновлять данную процедуру? Кто отвечает за информирование и обучение персонала относительно обязанностей в рамках данной процедуры? Кто отвечает за соблюдение инструкций по выполнению работ, описанных в этой процедуре?

5.0 Инструкции по выполнению процедуры: Действия по реализации данной процедуры

6.0 Справочные документы: На основе, каких документов осуществляется данная процедура? На чем базируется данная процедура? Где можно получить дополнительную информацию?

Например: Документы могут включать смежные направления политики компании, соответствующие национальные или местные законы и отраслевые стандарты.

7.0 Учёт: Где регистрируются результаты процедур?

Например: Травмы, полученные сотрудниками, могут учитываться в журнале регистрации аварий, проблемы сотрудников могут регистрироваться в их личных делах.

8.0 Утверждающий орган: В чью компетенцию входит утверждение этих процедур? Например, утверждение этой процедуры может входить в обязанности Генерального директора.

9.0 Дата принятия: Когда была принята процедура?

10.0 Дата пересмотра: Когда проводился пересмотр процедуры и в неё вносились изменения? (Процедуры должны регулярно обновляться и совершенствоваться).

6.3 Таблица планов обучения

Типовая рабочая таблица планов обучения

Подразделение	Модуль 113	Модуль 2	Модуль 3	Модуль 4

Подразделение	Актуальные темы для обучения
Руководство высшего звена	Стандарты деятельности МФК и СЭСУ. Основные понятия
Рабочая группа СЭСУ	Стандарты деятельности МФК и элементы СЭСУ; требования законодательства по экологическим аспектам; определение и оценка экологических и социальных рисков и воздействий; анализ коренных причин; взаимодействие с заинтересованными сторонами; мониторинг показателей эффективности; внутренний аудит; отчётность по экологическим и социальным аспектам
Кадровый отдел	СЭСУ и Стандарт деятельности 2 – Труд и условия труда; наем, недопущение дискриминации и преследования, вознаграждение и другие меры политики в области труда; эффективные процедуры рассмотрения и урегулирования жалоб работников; взаимодействие работников и руководства
Работники и руководители	СЭСУ, Э и С Политика; инструкции по новым или изменённым операционным процедурам, относящимся к выполняемым задачам (например, процедура организации удаления отходов; хранение опасных химических веществ и обращение с ними; использование и техническое обслуживание СИЗ); процедуры реагирования на чрезвычайные ситуации; инструкции по системе рассмотрения жалоб. Взаимодействие между работниками и руководством
Закупки	Оценка цепочки поставок на основании экологических и социальных потребностей; аудит цепочки поставок

13 Модули формируются из приведённых ниже актуальных тем обучения по подразделениям. Таблица готовится в рамках годового планирования по обучению в зависимости от первостепенных задач подразделения по реализации СЭСУ.

6.4 Дорожная карта внедрения СЭСУ

Мера		Необходимое время			МЕСЯЦ																							
					1				2				3				4				5				6			
ЭиС Политика ЛПК		Высшим руководством	Руководителям и среднего звена	Работниками																								
РЕАЛИЗАЦИЯ	Разработайте, распечатайте и представьте ЭиС Политику ЛПК и СЭСУ в основных подразделениях																											
	Доведите до сведения работников и основных внешних заинтересованных сторон ЭиС Политику ЛПК и СЭСУ																											

Программы управления		Высшим руководством	Руководителям и среднего звена	Работниками	МЕСЯЦ																							
					1				2				3				4				5				6			
РЕАЛИЗАЦИЯ	Доведите до сведения сотрудников целевые показатели эффективности в отношении экологических и социальных аспектов																											
	Реализуйте планы действий по экологическим и социальным аспектам (распределите обязанности и ресурсы)																											

Организационный потенциал и компетентность персонала		Высшим руководством	Руководителям и среднего звена	Работниками	Месяц											
					1			2			3			4		
РЕАЛИЗАЦИЯ	Назначьте членов и руководителя рабочей группы по СЭСУ															
	Определите программу полномочий для основных сотрудников, занимающихся СЭСУ															
	Определите программу обучения для обеспечения соблюдения новых/усовершенствованных процедур															
	Проведите программы информирования и обучения по экологическим вопросам, охране труда и технике безопасности, а также по трудовым вопросам															
	Проведите обучение по внутреннему аудиту для экспертов по оценке/аудиторов СЭСУ компании.															

Готовность к аварийным ситуациям и меры реагирования		Высшим руководством	Руководителям и среднего звена	Работниками	Месяц											
					1			2			3			4		
РЕАЛИЗАЦИЯ	Проведите учения по готовности к аварийным ситуациям															
	Подготовьте аварийные бригады															
	Установите аварийное оборудование и обеспечивайте его техническое обслуживание															

Взаимодействие с заинтересованными сторонами		Высшим руководством	Руководителям и среднего звена	Работниками	Месяц											
					1			2			3			4		
РЕАЛИЗАЦИЯ	Начните процесс контактов/консультаций с приоритетными заинтересованными сторонами, определёнными в плане взаимодействия с заинтересованными сторонами															

Внешние связи и механизм подачи и рассмотрения жалоб		Высшим руководством	Руководителям и среднего звена	Работникам и	Месяц																							
					1				2				3				4				5				6			
РЕАЛИЗАЦИЯ	Организуйте каналы связи и известите об их наличии																											
	Регистрируйте полученные жалобы и принятые решения																											

Регулярная отчётность перед затронутыми сообществами		Высшим руководством	Руководителям и среднего звена	Работникам и	Месяц																							
					1				2				3				4				5				6			
РЕАЛИЗАЦИЯ	Передавайте затронутым сообществам и раскрывайте информацию в соответствии с планом взаимодействия с заинтересованными сторонами																											

Мониторинг и проверка		Вышим руководством	Руководителям и среднего звена	Работниками	Месяц																							
					1				2				3				4				5				6			
РЕАЛИЗАЦИЯ	Соберите и проанализируйте данные мониторинга																											
	Проведите внутренний аудит																											
	Представьте отчётность высшему руководству по оценке эффективности деятельности компании																											
	Сообщите о результатах анализа эффективности СЭСУ, проведённого руководством высшего звена, и основных принятых решениях																											